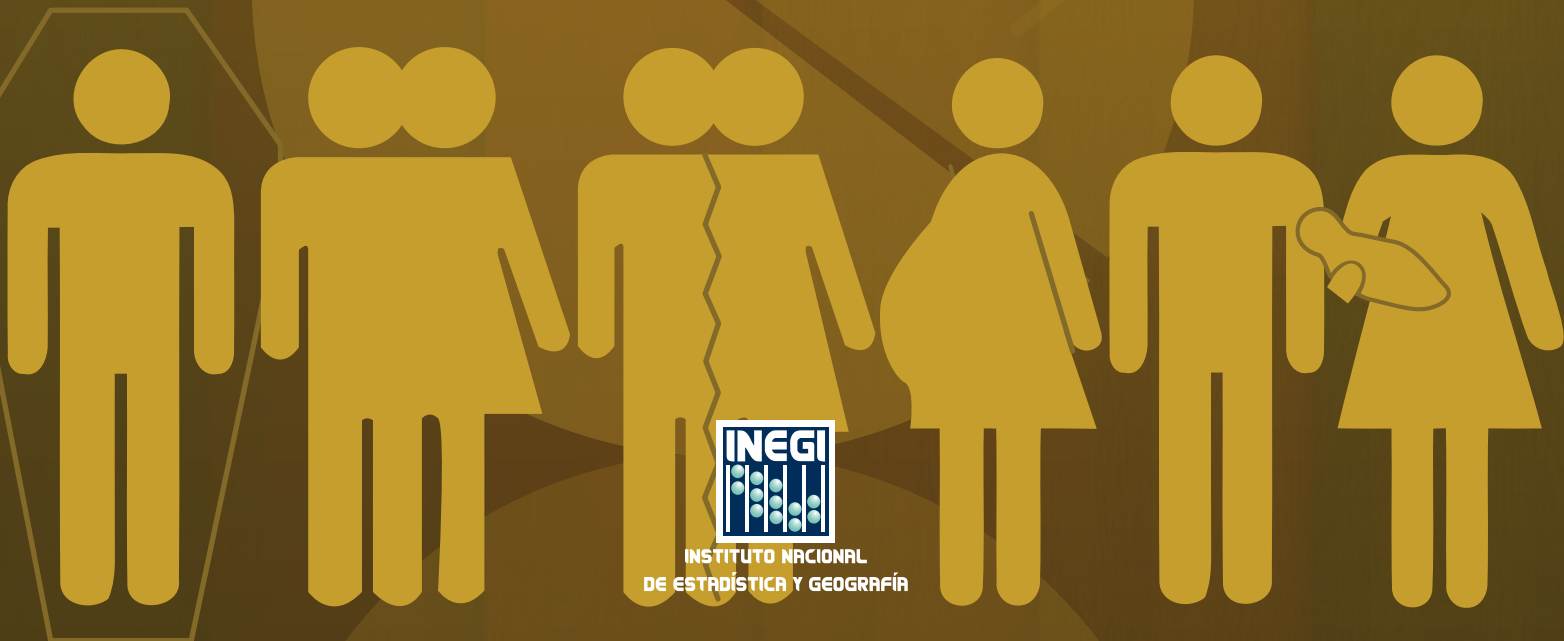


Boletín de estadísticas vitales 2011



Obras complementarias publicadas por el INEGI sobre el tema:

Boletín de estadísticas vitales 2010. Estadísticas vitales. Serie boletín de estadísticas continuas, demográficas y sociales.

Catalogación en la fuente INEGI:

317.2 Instituto Nacional de Estadística y Geografía (México).
Boletín de estadísticas vitales 2011 / Instituto Nacional de Estadística y Geografía.-- México : INEGI, c2013.

47 p.

ISBN 978-607-494-521-8.

1. México - Estadística vital. 2. Demografía - México - Estadísticas.

Si requiere más información sobre esta obra, favor de contactarnos a través de:

Centros de consulta y comercialización (consulte el domicilio en Internet)

Larga distancia sin costo: 01 800 111 4634

www.inegi.org.mx

atencion.usuarios@inegi.org.mx

Síguenos en:   

Presentación

El **Instituto Nacional de Estadística y Geografía (INEGI)** presenta la publicación **Boletín de estadísticas vitales 2011**, cuyo objetivo es difundir la información más reciente sobre cada uno de los hechos que conforman las Estadísticas Vitales en el país, como son: nacimientos, matrimonios, divorcios, defunciones generales y defunciones fetales.

Este documento es una herramienta de divulgación para atender las necesidades de información básica que requiere el público en general y los usuarios especializados en temas relacionados con la dinámica demográfica, así como las instituciones involucradas en la generación de la información: Oficialías del Registro Civil, Agencias del Ministerio Público, Juzgados de lo Familiar, Civiles o Mixtos.

Además de esta presentación tradicional para difundir la información, el **INEGI** pone a disposición de los usuarios la Consulta Interactiva de Datos, la cual constituye una alternativa más para una consulta detallada sobre el tema, en la dirección: <http://www.inegi.org.mx>

El **Instituto** expresa su agradecimiento a los servidores públicos de las instituciones mencionadas, que con su valiosa colaboración hacen posible la generación anual de esta importante información estadística. Asimismo hace extensiva una cordial invitación, a los lectores en general, para que envíen al Instituto las sugerencias y observaciones que contribuyan con esta publicación.

Consideraciones generales

El **Instituto Nacional de Estadística y Geografía (INEGI)** produce información de las estadísticas vitales a partir de los registros administrativos. El Registro Civil proporciona copia de las actas de nacimientos, matrimonios, divorcios administrativos y defunciones, éstas últimas acompañadas del certificado correspondiente; asimismo, integra y entrega los certificados de defunciones fatales que la población le hizo llegar para tramitar la inhumación o cremación. Las Agencias del Ministerio Público entregan en cuadernos estadísticos las defunciones que certificó pero que por alguna razón no fueron inscritas ante el Registro Civil y los divorcios judiciales se reciben de los Juzgados de lo Familiar, Civiles y Mixtos a través de la transcripción de los expedientes a formatos estadísticos.

El proceso de generación de las estadísticas vitales, en términos generales, es el siguiente: las fuentes informantes entregan mensualmente a las coordinaciones estatales del **INEGI**, la información de los hechos vitales que registraron el mes anterior.

Las coordinaciones estatales revisan la integridad de la información recibida. Posteriormente realizan el tratamiento manual de la información impresa (registro, lotificación, crítica-codificación y foliación). Se inicia también con el proceso electrónico de lo recibido en medios magnéticos (registro y clavificación). Una vez concluidos estos procesos, envían a direcciones regionales para continuar el tratamiento electrónico (capturan y emiten los resultados preliminares).

Para facilitar la comprensión de los datos publicados es necesario considerar que la información está referida a tres ámbitos geográficos: lugar de registro, lugar de ocurrencia y lugar de residencia habitual (de la madre, del fallecido, de los contrayentes o de los divorciados).

- Cuando los datos son por lugar de registro se refiere al total de eventos que registraron las dependencias responsables de dicha actividad en su jurisdicción territorial, es decir, el Registro Civil de cada entidad federativa, las Agencias del Ministerio Público que certificaron las defunciones que no fueron captadas por el Registro Civil y los Juzgados de lo Familiar, Civiles o Mixtos, responsables de los divorcios judiciales.
- Si la información se presenta por lugar de ocurrencia, indica el número de hechos que acontecieron en un espacio territorial determinado. Cuando la descripción de los datos señala: ocurridos en el país o en la entidad, excluye los hechos acontecidos en el extranjero.
- Los datos por lugar de residencia habitual corresponden a la entidad federativa o país, donde las personas involucradas declararon tener o tenían (en el caso de las defunciones) su domicilio particular, por ejemplo: nacimientos donde la madre reside en el país, excluye los casos de las personas que tienen su domicilio en el extranjero.

Para efectuar el tratamiento y presentación de la información se utilizó el Catálogo de Integración Territorial actualizado a diciembre de 2010, con población actualizada por el Censo de Población y Vivienda del mismo año.

Asimismo, existen diferencias según la referencia temporal de los datos, es decir, si son por año de registro o por año de ocurrencia del hecho, tal es el caso de la estadística de nacimientos, donde se presenta la siguiente información:

- Nacimientos registrados, incluye el total de personas inscritas en el Registro Civil durante el año de referencia, sin diferenciar si nacieron el mismo año de registro o en años anteriores.
- Nacimientos ocurridos y registrados en el año, incluye solamente el número de nacimientos acontecidos el mismo año de referencia por lo tanto, excluye los ocurridos en años anteriores, aún cuando fueron registrados en el año estadístico.
- Nacimientos registrados de personas menores de un año, se refiere al número de personas que al momento de ser registradas, aún no cumplían un año de edad.

En relación a los matrimonios, es preciso mencionar que la edad promedio de los contrayentes hace referencia a todos los hombres y mujeres que radican en el país y en cada entidad federativa, independientemente del género de la unión.

Respecto a la información de divorcios, es preciso mencionar que el divorcio administrativo no está vigente en los estados de: Guanajuato, Hidalgo, Oaxaca, San Luis Potosí, Sinaloa, Sonora y Zacatecas, razón por la cual en estas entidades no se presenta esta clasificación.

En el caso de los divorcios en el Distrito Federal se refleja una disminución en las causas de tipo contencioso y todo lo contrario, un incremento en los registros por causa voluntaria unilateral, esto debido a las facilidades que otorga el proceso para dicha causa.

También es conveniente mencionar que el total de divorcios judiciales no incluye a aquellos en los que no se especificó si fue voluntario o necesario. Por lo tanto al sumarlos con los administrativos, es probable que no coincida con los divorcios registrados.

En la estadística de defunciones se presenta la información con las características de mayor relevancia de los fallecidos como edad, sexo, las tres principales causas de muerte e indicadores de mortalidad en el ámbito nacional y por entidad federativa.

La selección de las principales causas de muerte, se realiza con los criterios establecidos por el Centro Mexicano para la Clasificación de Enfermedades (CEMECE) basados en la Lista Mexicana.

Para el cálculo de la Tasa de Mortalidad Infantil I se utilizan las defunciones de menores de un año de edad y el total de los nacimientos registrados; en la Tasa de Mortalidad Infantil II se toman las defunciones de menores de un año y los nacimientos registrados de personas cuya edad al momento del registro es menor de un año. Ambas se expresan por cada 1 000 nacimientos.

Para el cálculo de la tasa de mortalidad fetal, se toman el total de las defunciones fetales, por cada mil nacimientos registrados.

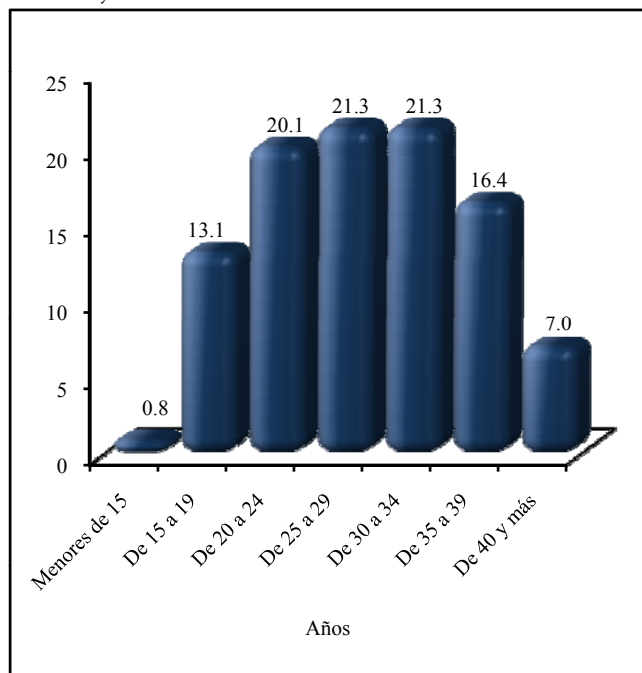
Índice

Estados Unidos Mexicanos
Aguascalientes
Baja California
Baja California Sur
Campeche
Coahuila de Zaragoza
Colima
Chiapas
Chihuahua
Distrito Federal
Durango
Guanajuato
Guerrero
Hidalgo
Jalisco
México
Michoacán de Ocampo
Morelos
Nayarit
Nuevo León
Oaxaca
Puebla
Querétaro
Quintana Roo
San Luis Potosí
Sinaloa
Sonora
Tabasco
Tamaulipas
Tlaxcala
Veracruz de Ignacio de la Llave
Yucatán
Zacatecas
Glosario

Nacimientos registrados	2 586 287
Nacimientos ocurridos en el país	2 554 328
Nacimientos por sexo según residencia habitual de la madre	2 577 366
Hombres	1 295 509
Mujeres	1 281 559
No especificado	298
Nacimientos registrados y ocurridos en el año ^a	1 668 481
Nacimientos registrados de personas menores de 1 año ^a	2 118 540
Edad de la madre al nacimiento ^a	
Menores de 20 años	471 999
De 20 a 29 años	1 331 731
De 30 a 39 años	604 061
De 40 y más años	51 496
Nacimientos ocurridos por sitio de atención del parto ^b	
Hospital o clínica	2 180 599
Domicilio	198 146
Otro	15 640
Matrimonios registrados	570 954
Edad promedio del contrayente ^a	29.2
Edad promedio de la contrayente ^a	26.3
Divorcios registrados	91 285
Edad promedio del divorciado ^a	39.0
Edad promedio de la divorciada ^a	36.4
Divorcios por cada 100 matrimonios	16.0
Divorcios administrativos (voluntarios)	13 199
Divorcios judiciales según tipo	77 875
Voluntarios	57 869
Necesarios	20 006
Defunciones registradas	590 693
Defunciones ocurridas en el país	590 680
Defunciones por residencia habitual del fallecido	589 646
Defunciones por grupo de edad ^a	589 646
Menores de 1 año	29 037
De 1 a 4 años	5 673
De 5 a 14 años	6 278
De 15 a 64 años	223 751
De 65 y más años	320 843
No especificado	4 064
Defunciones por sexo ^a	589 646
Hombres	331 919
Mujeres	257 148
No especificado	579
Principales causas de mortalidad ^a	
Enfermedades del corazón	105 710
Diabetes mellitus	80 788
Tumores malignos	71 350
Tasa de mortalidad infantil I ^a	11.3
Tasa de mortalidad infantil II ^a	13.7
Tasa de mortalidad fetal ^a	8.9
Defunciones fetales según semanas de gestación ^a	23 122
Menores de 21 semanas	5 616
De 21 a 27 semanas	6 298
De 28 y más semanas	11 096
No especificada	112

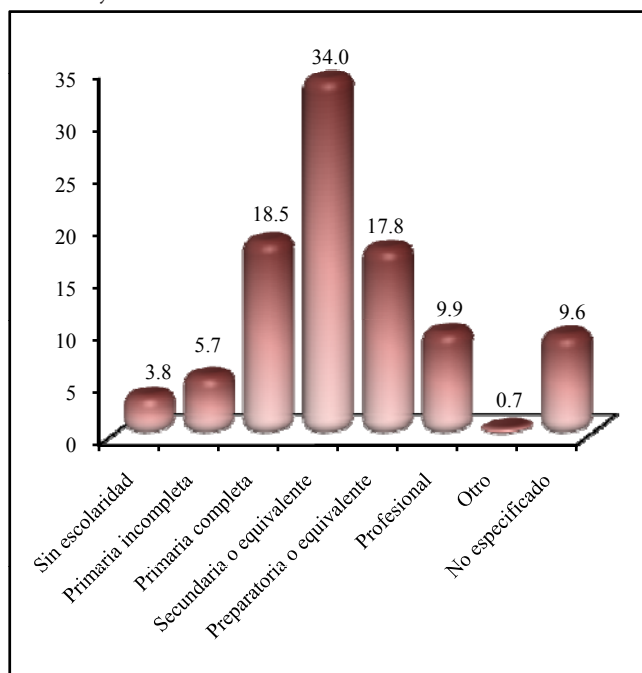
Defunciones maternas según grupo quinquenal de edad de la madre ^a
Porcentaje

Gráfica 1



Nacimientos según nivel de escolaridad de la madre ^a
Porcentaje

Gráfica 2



^a La información se presenta por residencia habitual.

^b La información se presenta por ocurrencia.

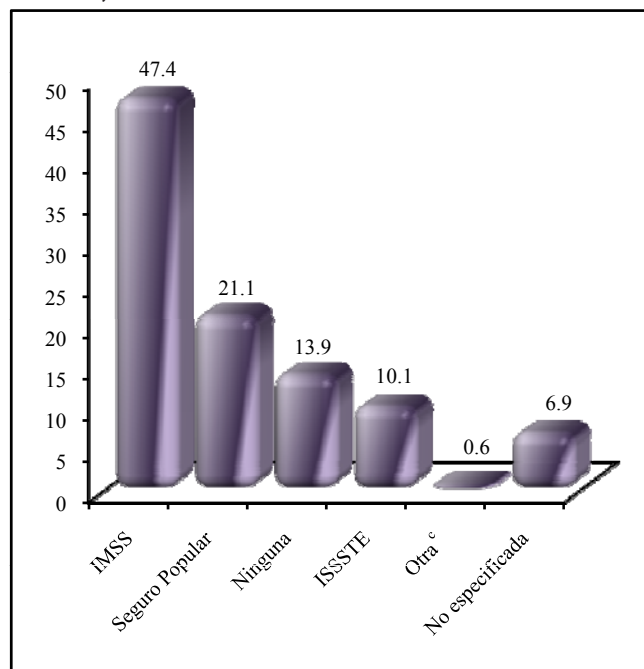
Fuente: INEGI. Dirección General de Estadísticas Sociodemográficas; Estadísticas Vitales.

Nacimientos registrados	26 047
Nacimientos ocurridos en la entidad	28 282
Nacimientos por sexo según residencia habitual de la madre	27 427
Hombres	13 951
Mujeres	13 476
No especificado	0
Nacimientos registrados y ocurridos en el año ^a	22 686
Nacimientos registrados de personas menores de 1 año ^a	26 309
Edad de la madre al nacimiento ^a	
Menores de 20 años	5 130
De 20 a 29 años	14 563
De 30 a 39 años	6 881
De 40 y más años	570
Nacimientos ocurridos por sitio de atención del parto ^b	
Hospital o clínica	27 660
Domicilio	126
Otro	16
Matrimonios registrados	6 396
Edad promedio del contrayente ^a	27.3
Edad promedio de la contrayente ^a	24.9
Divorcios registrados	1 194
Edad promedio del divorciado ^a	37.6
Edad promedio de la divorciada ^a	35.1
Divorcios por cada 100 matrimonios	18.7
Divorcios administrativos (voluntarios)	71
Divorcios judiciales según tipo	1 120
Voluntarios	832
Necesarios	288
Defunciones registradas	5 021
Defunciones ocurridas en la entidad	5 143
Defunciones por residencia habitual del fallecido	4 934
Defunciones por grupo de edad ^a	4 934
Menores de 1 año	266
De 1 a 4 años	50
De 5 a 14 años	74
De 15 a 64 años	1 822
De 65 y más años	2 713
No especificado	9
Defunciones por sexo ^a	4 934
Hombres	2 679
Mujeres	2 253
No especificado	2
Principales causas de mortalidad ^a	
Enfermedades del corazón	760
Tumores malignos	674
Diabetes mellitus	581
Tasa de mortalidad infantil I ^a	9.7
Tasa de mortalidad infantil II ^a	10.1
Tasa de mortalidad fetal ^a	7.9
Defunciones fetales según semanas de gestación ^a	216
Menores de 21 semanas	19
De 21 a 27 semanas	64
De 28 y más semanas	132
No especificada	1

Defunciones según institución de derechohabencia ^a

Gráfica 1

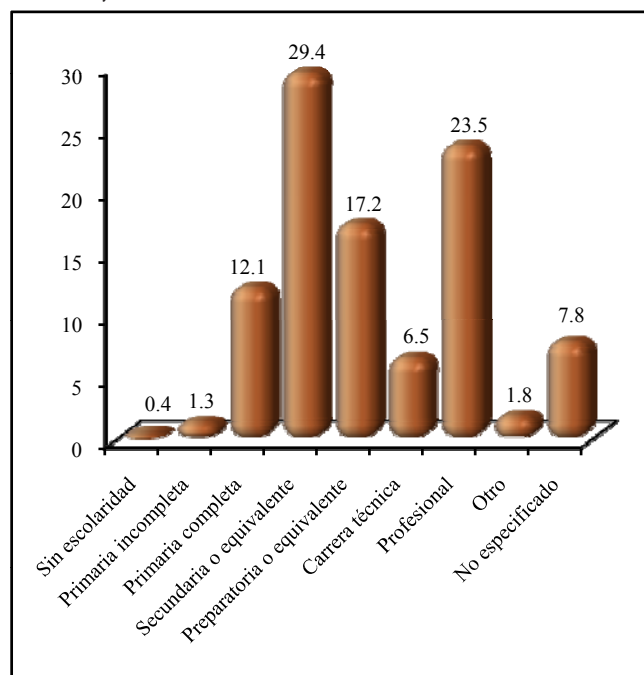
Porcentaje



Mujeres divorciadas según nivel de escolaridad ^a

Gráfica 2

Porcentaje



^a La información se presenta por residencia habitual.

^b La información se presenta por ocurrencia.

^c Incluye: PEMEX, SEDENA, SEMAR y Otra.

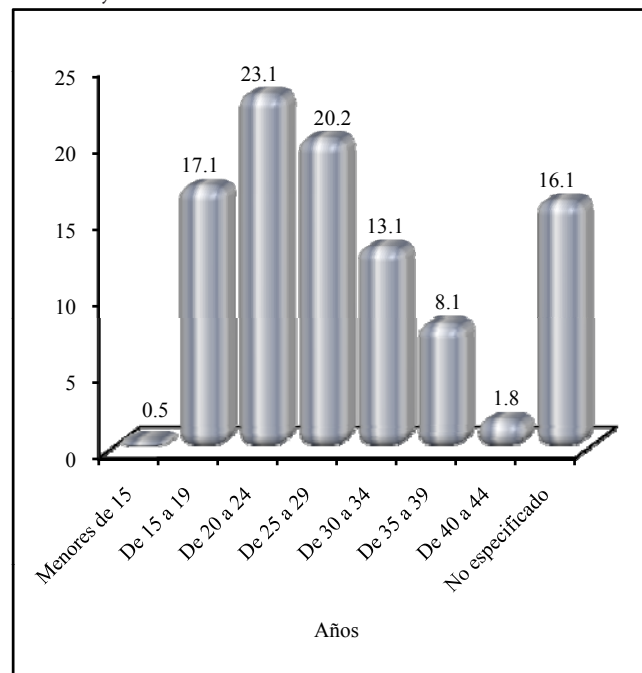
Fuente: INEGI. Dirección General de Estadísticas Sociodemográficas; Estadísticas Vitales.

Nacimientos registrados	65 952
Nacimientos ocurridos en la entidad	61 988
Nacimientos por sexo según residencia habitual de la madre	65 631
Hombres	33 239
Mujeres	32 372
No especificado	20
Nacimientos registrados y ocurridos en el año ^a	41 105
Nacimientos registrados de personas menores de 1 año ^a	52 081
Edad de la madre al nacimiento ^a	
Menores de 20 años	12 948
De 20 a 29 años	34 693
De 30 a 39 años	14 101
De 40 y más años	994
Nacimientos ocurridos por sitio de atención del parto ^b	
Hospital o clínica	44 063
Domicilio	283
Otro	17
Matrimonios registrados	15 958
Edad promedio del contrayente ^a	30.1
Edad promedio de la contrayente ^a	27.5
Divorcios registrados	3 410
Edad promedio del divorciado ^a	40.0
Edad promedio de la divorciada ^a	37.3
Divorcios por cada 100 matrimonios	21.4
Divorcios administrativos (voluntarios)	241
Divorcios judiciales según tipo	3 151
Voluntarios	2 001
Necesarios	1 150
Defunciones registradas	15 142
Defunciones ocurridas en la entidad	15 187
Defunciones por residencia habitual del fallecido	14 922
Defunciones por grupo de edad ^a	14 922
Menores de 1 año	824
De 1 a 4 años	124
De 5 a 14 años	162
De 15 a 64 años	7 020
De 65 y más años	6 635
No especificado	157
Defunciones por sexo ^a	14 922
Hombres	9 176
Mujeres	5 736
No especificado	10
Principales causas de mortalidad ^a	
Enfermedades del corazón	2 743
Tumores malignos	1 863
Diabetes mellitus	1 689
Tasa de mortalidad infantil I ^a	12.6
Tasa de mortalidad infantil II ^a	15.8
Tasa de mortalidad fetal ^a	12.6
Defunciones fetales según semanas de gestación ^a	825
Menores de 21 semanas	316
De 21 a 27 semanas	175
De 28 y más semanas	324
No especificada	10

Defunciones fetales según grupo quinquenal de edad de la madre ^a

Gráfica 1

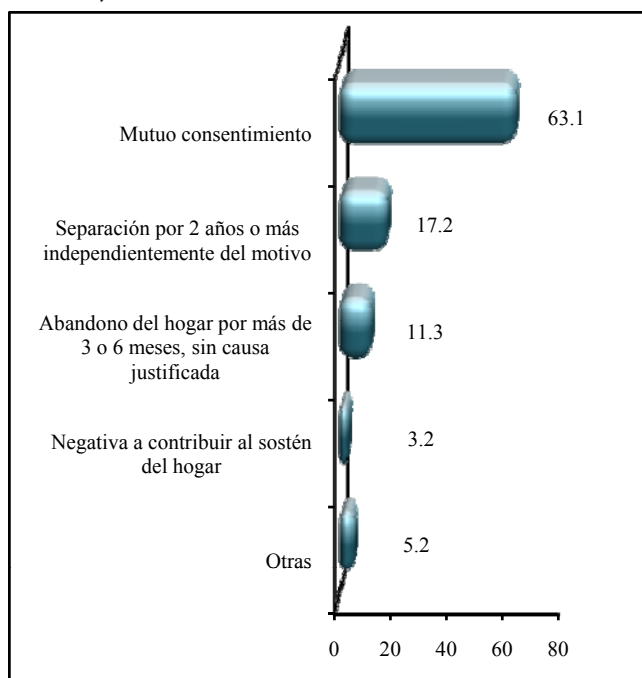
Porcentaje



Divorcios judiciales según principales causas ^c

Gráfica 2

Porcentaje



^a La información se presenta por residencia habitual.

^b La información se presenta por ocurrencia.

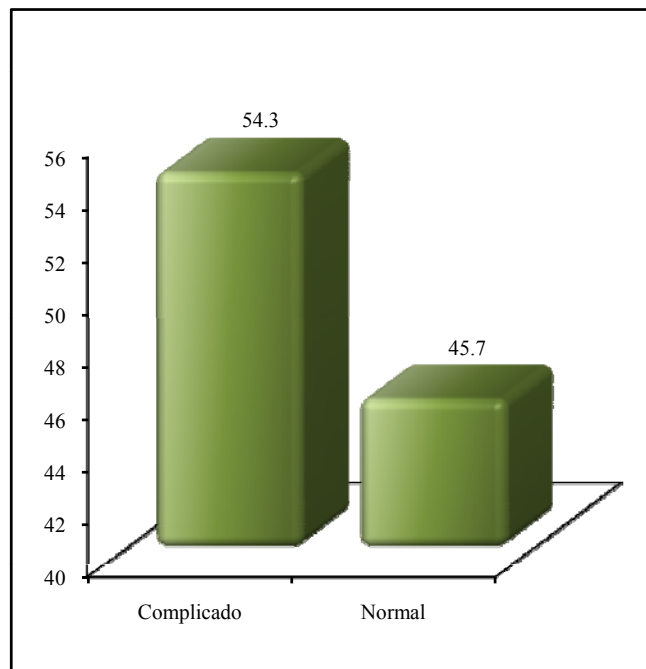
^c La información se presenta por registro.

Fuente: INEGI. Dirección General de Estadísticas Sociodemográficas; Estadísticas Vitales.

Nacimientos registrados	13 367
Nacimientos ocurridos en la entidad	13 303
Nacimientos por sexo según residencia habitual de la madre	13 412
Hombres	6 859
Mujeres	6 552
No especificado	1
Nacimientos registrados y ocurridos en el año ^a	10 482
Nacimientos registrados de personas menores de 1 año ^a	12 480
Edad de la madre al nacimiento ^a	
Menores de 20 años	2 537
De 20 a 29 años	7 318
De 30 a 39 años	3 270
De 40 y más años	190
Nacimientos ocurridos por sitio de atención del parto ^b	
Hospital o clínica	13 179
Domicilio	71
Otro	7
Matrimonios registrados	2 917
Edad promedio del contrayente ^a	30.7
Edad promedio de la contrayente ^a	27.9
Divorcios registrados	712
Edad promedio del divorciado ^a	38.9
Edad promedio de la divorciada ^a	35.6
Divorcios por cada 100 matrimonios	24.4
Divorcios administrativos (voluntarios)	101
Divorcios judiciales según tipo	611
Voluntarios	545
Necesarios	66
Defunciones registradas	2 552
Defunciones ocurridas en la entidad	2 574
Defunciones por residencia habitual del fallecido	2 602
Defunciones por grupo de edad ^a	2 602
Menores de 1 año	122
De 1 a 4 años	25
De 5 a 14 años	36
De 15 a 64 años	1 046
De 65 y más años	1 345
No especificado	28
Defunciones por sexo ^a	2 602
Hombres	1 523
Mujeres	1 079
No especificado	0
Principales causas de mortalidad ^a	
Enfermedades del corazón	553
Tumores malignos	392
Diabetes mellitus	316
Tasa de mortalidad infantil I ^a	9.1
Tasa de mortalidad infantil II ^a	9.8
Tasa de mortalidad fetal ^a	9.3
Defunciones fetales según semanas de gestación ^a	125
Menores de 21 semanas	27
De 21 a 27 semanas	30
De 28 y más semanas	68
No especificada	0

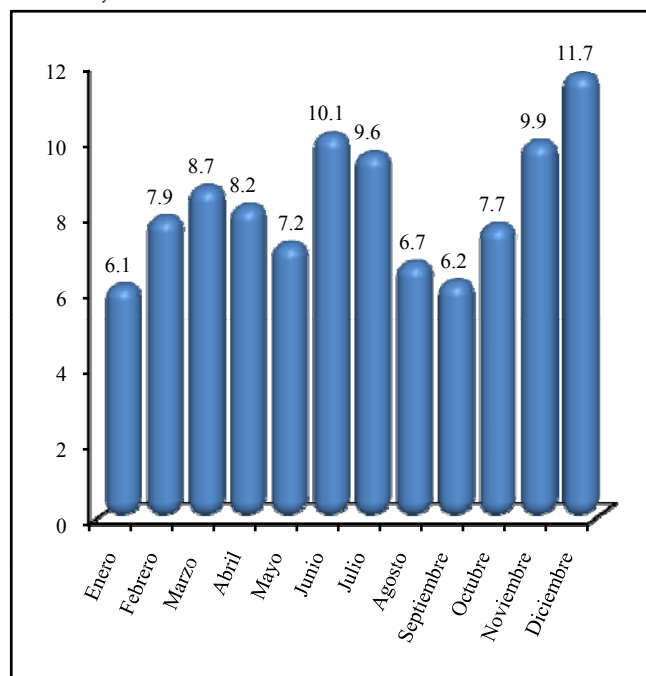
Defunciones fetales según tipo de parto ^b
Porcentaje

Gráfica 1



Matrimonios según mes de registro ^c
Porcentaje

Gráfica 2



^a La información se presenta por residencia habitual.

^b La información se presenta por ocurrencia.

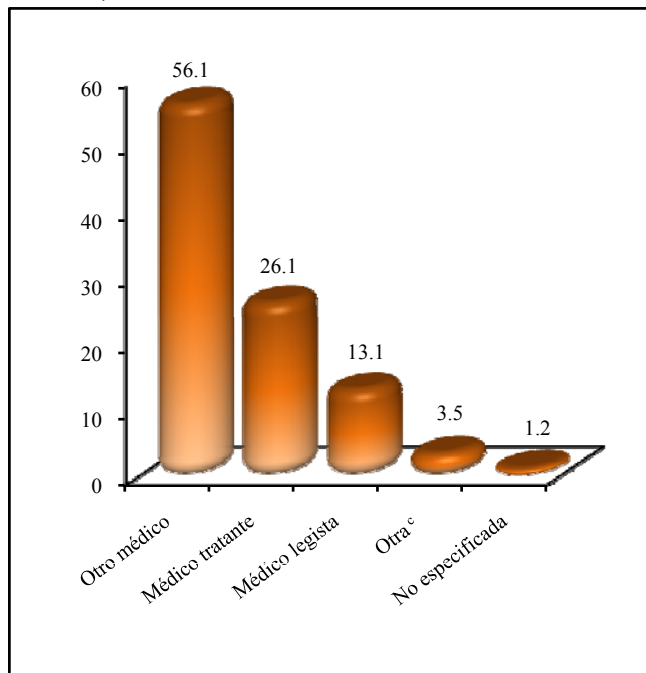
^c La información se presenta por registro.

Fuente: INEGI. Dirección General de Estadísticas Sociodemográficas; Estadísticas Vitales.

Nacimientos registrados	22 113
Nacimientos ocurridos en la entidad	18 844
Nacimientos por sexo según residencia habitual de la madre	22 138
Hombres	10 917
Mujeres	11 221
No especificado	0
Nacimientos registrados y ocurridos en el año ^a	11 608
Nacimientos registrados de personas menores de 1 año ^a	15 293
Edad de la madre al nacimiento ^a	
Menores de 20 años	3 884
De 20 a 29 años	10 308
De 30 a 39 años	3 988
De 40 y más años	299
Nacimientos ocurridos por sitio de atención del parto ^b	
Hospital o clínica	16 358
Domicilio	2 260
Otro	21
Matrimonios registrados	4 967
Edad promedio del contrayente ^a	28.1
Edad promedio de la contrayente ^a	25.0
Divorcios registrados	991
Edad promedio del divorciado ^a	38.2
Edad promedio de la divorciada ^a	35.6
Divorcios por cada 100 matrimonios	20.0
Divorcios administrativos (voluntarios)	137
Divorcios judiciales según tipo	853
Voluntarios	431
Necesarios	422
Defunciones registradas	3 607
Defunciones ocurridas en la entidad	3 612
Defunciones por residencia habitual del fallecido	3 736
Defunciones por grupo de edad ^a	3 736
Menores de 1 año	237
De 1 a 4 años	36
De 5 a 14 años	43
De 15 a 64 años	1 395
De 65 y más años	1 998
No especificado	27
Defunciones por sexo ^a	3 736
Hombres	2 147
Mujeres	1 587
No especificado	2
Principales causas de mortalidad ^a	
Enfermedades del corazón	631
Diabetes mellitus	484
Tumores malignos	442
Tasa de mortalidad infantil I ^a	10.7
Tasa de mortalidad infantil II ^a	15.5
Tasa de mortalidad fetal ^a	5.1
Defunciones fetales según semanas de gestación ^a	112
Menores de 21 semanas	6
De 21 a 27 semanas	38
De 28 y más semanas	66
No especificada	2

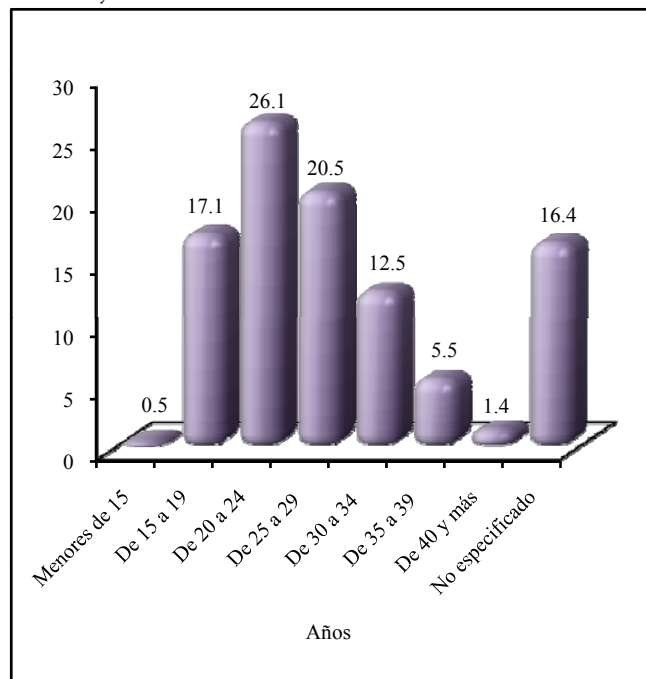
Defunciones según persona que certificó ^a
Porcentaje

Gráfica 1



Nacimientos según grupo quinquenal de edad de la madre ^a
Porcentaje

Gráfica 2



^a La información se presenta por residencia habitual.

^b La información se presenta por ocurrencia.

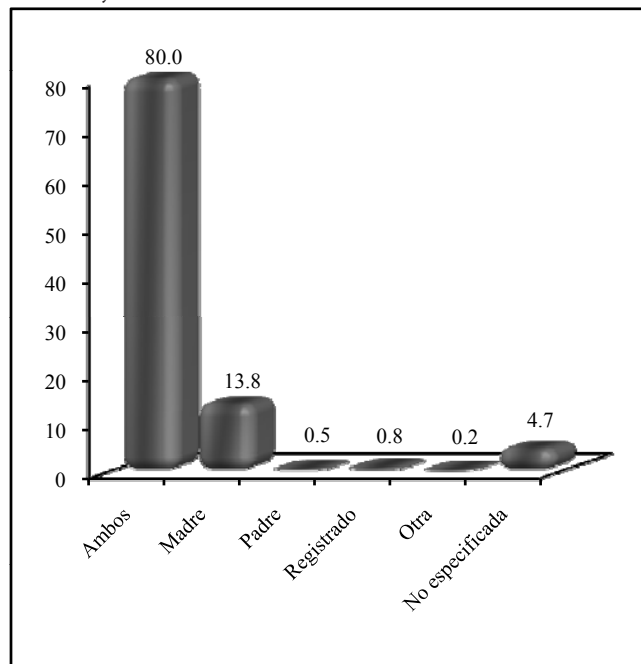
^c Incluye: Persona autorizada por la Secretaría de Salud, Autoridad civil y Otra.

Fuente: INEGI. Dirección General de Estadísticas Sociodemográficas; Estadísticas Vitales.

Nacimientos registrados	58 999
Nacimientos ocurridos en la entidad	59 060
Nacimientos por sexo según residencia habitual de la madre	58 882
Hombres	29 884
Mujeres	28 998
No especificado	0
Nacimientos registrados y ocurridos en el año ^a	46 436
Nacimientos registrados de personas menores de 1 año ^a	54 132
Edad de la madre al nacimiento ^a	
Menores de 20 años	13 152
De 20 a 29 años	30 948
De 30 a 39 años	13 057
De 40 y más años	830
Nacimientos ocurridos por sitio de atención del parto ^b	
Hospital o clínica	52 484
Domicilio	251
Otro	28
Matrimonios registrados	15 748
Edad promedio del contrayente ^a	27.6
Edad promedio de la contrayente ^a	25.0
Divorcios registrados	3 392
Edad promedio del divorciado ^a	37.3
Edad promedio de la divorciada ^a	35.0
Divorcios por cada 100 matrimonios	21.5
Divorcios administrativos (voluntarios)	177
Divorcios judiciales según tipo	3 215
Voluntarios	2 514
Necesarios	701
Defunciones registradas	14 675
Defunciones ocurridas en la entidad	14 670
Defunciones por residencia habitual del fallecido	14 640
Defunciones por grupo de edad ^a	14 640
Menores de 1 año	529
De 1 a 4 años	83
De 5 a 14 años	126
De 15 a 64 años	5 882
De 65 y más años	7 834
No especificado	186
Defunciones por sexo ^a	14 640
Hombres	8 345
Mujeres	6 290
No especificado	5
Principales causas de mortalidad ^a	
Enfermedades del corazón	2 970
Diabetes mellitus	2 252
Tumores malignos	1 774
Tasa de mortalidad infantil I ^a	9.0
Tasa de mortalidad infantil II ^a	9.8
Tasa de mortalidad fetal ^a	2.3
Defunciones fetales según semanas de gestación ^a	136
Menores de 21 semanas	19
De 21 a 27 semanas	37
De 28 y más semanas	76
No especificada	4

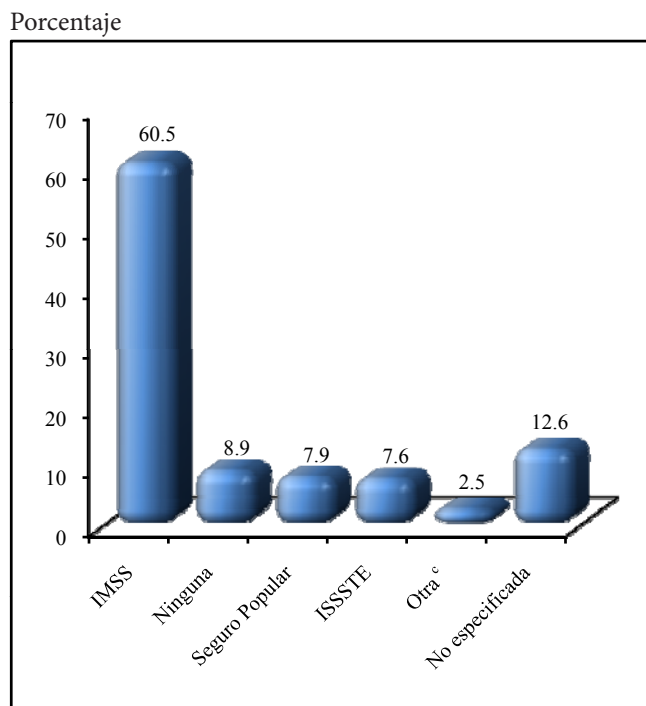
Nacimientos según persona que compareció ^b
Porcentaje

Gráfica 1



Defunciones según institución de derechohabencia ^a
Porcentaje

Gráfica 2



^a La información se presenta por residencia habitual.

^b La información se presenta por ocurrencia.

^c Incluye: PEMEX, SEDENA, SEMAR y Otra.

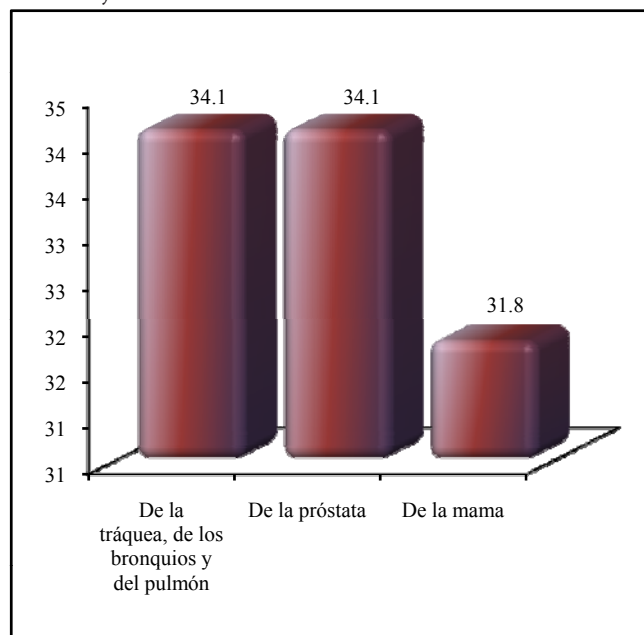
Fuente: INEGI. Dirección General de Estadísticas Sociodemográficas; Estadísticas Vitales.

Nacimientos registrados	13 939
Nacimientos ocurridos en la entidad	14 990
Nacimientos por sexo según residencia habitual de la madre	14 054
Hombres	7 164
Mujeres	6 890
No especificado	0
Nacimientos registrados y ocurridos en el año ^a	10 959
Nacimientos registrados de personas menores de 1 año ^a	12 534
Edad de la madre al nacimiento ^a	
Menores de 20 años	2 598
De 20 a 29 años	7 731
De 30 a 39 años	3 268
De 40 y más años	250
Nacimientos ocurridos por sitio de atención del parto ^b	
Hospital o clínica	14 660
Domicilio	136
Otro	6
Matrimonios registrados	3 375
Edad promedio del contrayente ^a	29.1
Edad promedio de la contrayente ^a	26.3
Divorcios registrados	873
Edad promedio del divorciado ^a	38.5
Edad promedio de la divorciada ^a	35.2
Divorcios por cada 100 matrimonios	25.9
Divorcios administrativos (voluntarios)	31
Divorcios judiciales según tipo	842
Voluntarios	680
Necesarios	162
Defunciones registradas	3 527
Defunciones ocurridas en la entidad	3 554
Defunciones por residencia habitual del fallecido	3 514
Defunciones por grupo de edad ^a	3 514
Menores de 1 año	155
De 1 a 4 años	22
De 5 a 14 años	24
De 15 a 64 años	1 310
De 65 y más años	1 965
No especificado	38
Defunciones por sexo ^a	3 514
Hombres	2 051
Mujeres	1 461
No especificado	2
Principales causas de mortalidad ^a	
Enfermedades del corazón	603
Diabetes mellitus	488
Tumores malignos	474
Tasa de mortalidad infantil I ^a	11.0
Tasa de mortalidad infantil II ^a	12.4
Tasa de mortalidad fetal ^a	6.4
Defunciones fetales según semanas de gestación ^a	90
Menores de 21 semanas	6
De 21 a 27 semanas	28
De 28 y más semanas	55
No especificada	1

Defunciones según principales tumores malignos ^a

Gráfica 1

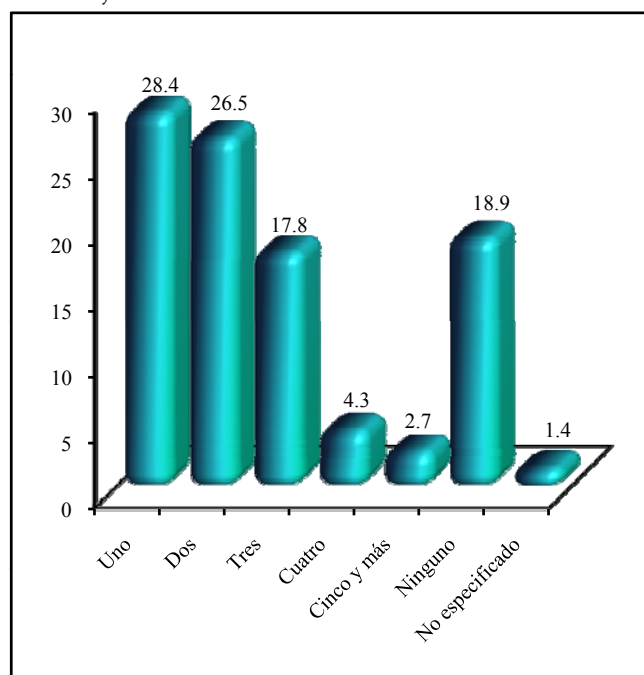
Porcentaje



Divorcios judiciales según número de hijos en el matrimonio ^c

Gráfica 2

Porcentaje



^a La información se presenta por residencia habitual.

^b La información se presenta por ocurrencia.

^c La información se presenta por registro.

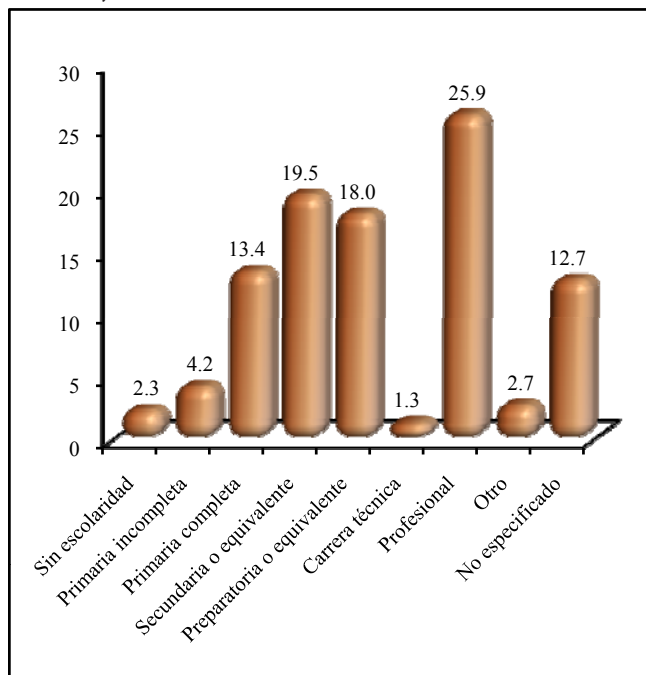
Fuente: INEGI. Dirección General de Estadísticas Sociodemográficas; Estadísticas Vitales.

Nacimientos registrados	168 257
Nacimientos ocurridos en la entidad	168 480
Nacimientos por sexo según residencia habitual de la madre	168 256
Hombres	84 727
Mujeres	83 468
No especificado	61
Nacimientos registrados y ocurridos en el año ^a	58 035
Nacimientos registrados de personas menores de 1 año ^a	95 319
Edad de la madre al nacimiento ^a	
Menores de 20 años	31 514
De 20 a 29 años	87 058
De 30 a 39 años	37 939
De 40 y más años	5 366
Nacimientos ocurridos por sitio de atención del parto ^b	
Hospital o clínica	65 450
Domicilio	82 902
Otro	555
Matrimonios registrados	24 149
Edad promedio del contrayente ^a	28.5
Edad promedio de la contrayente ^a	25.2
Divorcios registrados	1 852
Edad promedio del divorciado ^a	37.8
Edad promedio de la divorciada ^a	34.4
Divorcios por cada 100 matrimonios	7.7
Divorcios administrativos (voluntarios)	516
Divorcios judiciales según tipo	1 336
Voluntarios	961
Necesarios	375
Defunciones registradas	20 736
Defunciones ocurridas en la entidad	20 747
Defunciones por residencia habitual del fallecido	21 199
Defunciones por grupo de edad ^a	21 199
Menores de 1 año	1 411
De 1 a 4 años	482
De 5 a 14 años	420
De 15 a 64 años	8 452
De 65 y más años	10 353
No especificado	81
Defunciones por sexo ^a	21 199
Hombres	11 702
Mujeres	9 483
No especificado	14
Principales causas de mortalidad ^a	
Enfermedades del corazón	2 902
Tumores malignos	2 617
Diabetes mellitus	2 252
Tasa de mortalidad infantil I ^a	8.4
Tasa de mortalidad infantil II ^a	14.8
Tasa de mortalidad fetal ^a	5.1
Defunciones fetales según semanas de gestación ^a	856
Menores de 21 semanas	50
De 21 a 27 semanas	163
De 28 y más semanas	637
No especificada	6

Hombres divorciados según nivel de escolaridad ^a

Gráfica 1

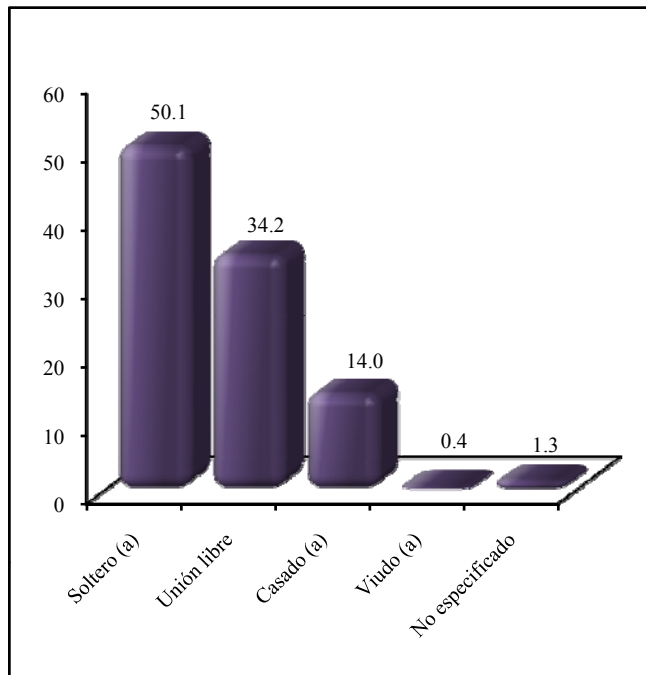
Porcentaje



Suicidios de 12 y más años de edad por estado conyugal (civil) ^a

Gráfica 2

Porcentaje



^a La información se presenta por residencia habitual.

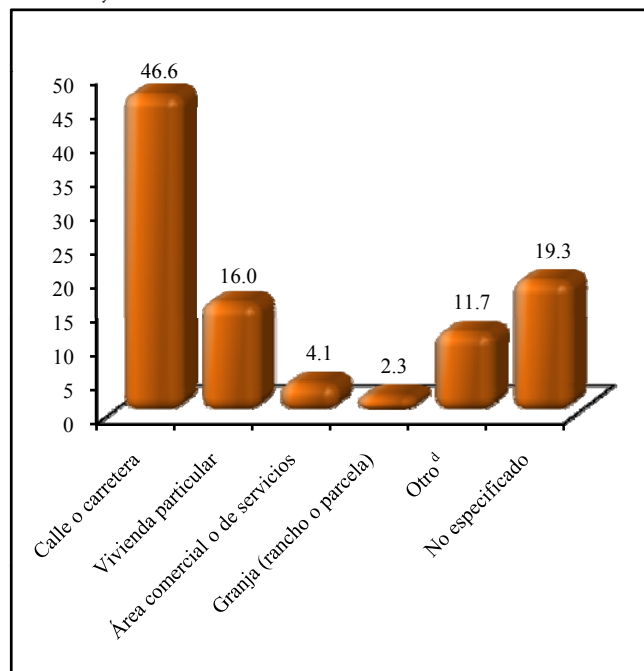
^b La información se presenta por ocurrencia.

Fuente: INEGI. Dirección General de Estadísticas Sociodemográficas; Estadísticas Vitales.

Nacimientos registrados	69 321
Nacimientos ocurridos en la entidad	69 785
Nacimientos por sexo según residencia habitual de la madre	69 376
Hombres	34 960
Mujeres	34 414
No especificado	2
Nacimientos registrados y ocurridos en el año ^a	47 297
Nacimientos registrados de personas menores de 1 año ^a	57 180
Edad de la madre al nacimiento ^a	
Menores de 20 años	15 562
De 20 a 29 años	35 867
De 30 a 39 años	14 302
De 40 y más años	1 320
Nacimientos ocurridos por sitio de atención del parto ^b	
Hospital o clínica	58 064
Domicilio	1 520
Otro	280
Matrimonios registrados	16 295
Edad promedio del contrayente ^a	29.7
Edad promedio de la contrayente ^a	26.9
Divorcios registrados	5 694
Edad promedio del divorciado ^a	38.7
Edad promedio de la divorciada ^a	36.2
Divorcios por cada 100 matrimonios	34.9
Divorcios administrativos (voluntarios)	41
Divorcios judiciales según tipo	5 591
Voluntarios	4 739
Necesarios	852
Defunciones registradas	24 074
Defunciones ocurridas en la entidad	24 055
Defunciones por residencia habitual del fallecido	24 121
Defunciones por grupo de edad ^a	24 121
Menores de 1 año	996
De 1 a 4 años	205
De 5 a 14 años	262
De 15 a 64 años	11 735
De 65 y más años	10 783
No especificado	140
Defunciones por sexo ^a	24 121
Hombres	15 168
Mujeres	8 939
No especificado	14
Principales causas de mortalidad ^a	
Enfermedades del corazón	4 217
Tumores malignos	2 550
Diabetes mellitus	2 261
Tasa de mortalidad infantil I ^a	14.4
Tasa de mortalidad infantil II ^a	17.4
Tasa de mortalidad fetal ^a	8.0
Defunciones fetales según semanas de gestación ^a	558
Menores de 21 semanas	91
De 21 a 27 semanas	150
De 28 y más semanas	317
No especificada	0

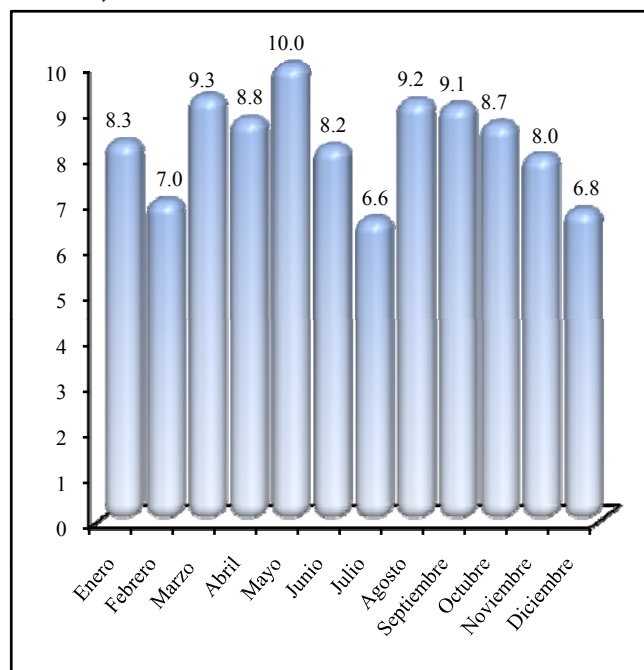
Defunciones accidentales y violentas según sitio donde ocurrió la lesión ^b
Porcentaje

Gráfica 1



Nacimientos según mes de registro ^c
Porcentaje

Gráfica 2



^a La información se presenta por residencia habitual.

^b La información se presenta por ocurrencia.

^c La información se presenta por registro.

^d Incluye: Áreas deportivas, Escuela u oficina pública, Área industrial (taller, fábrica u obra), Institución residencial y Otro.

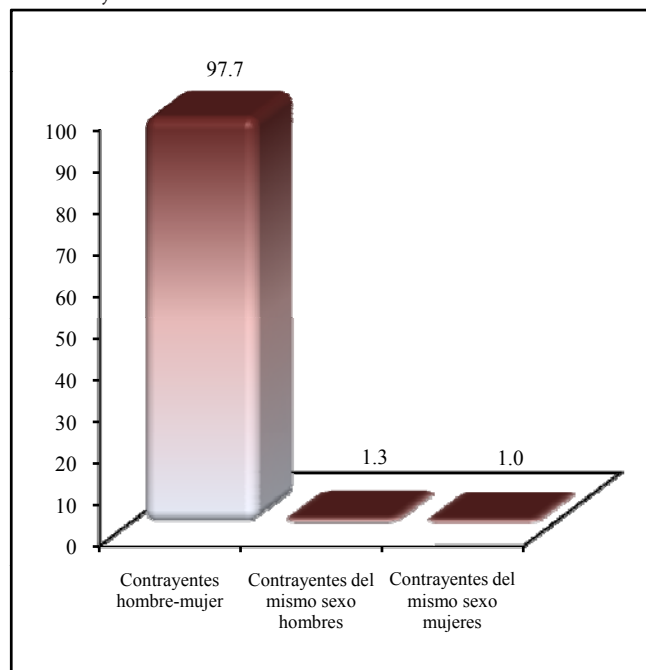
Fuente: INEGI. Dirección General de Estadísticas Sociodemográficas; Estadísticas Vitales.

Distrito Federal 2011

Nacimientos registrados	158 272
Nacimientos ocurridos en la entidad	179 731
Nacimientos por sexo según residencia habitual de la madre	156 549
Hombres	77 907
Mujeres	78 642
No especificado	0
Nacimientos registrados y ocurridos en el año ^a	107 950
Nacimientos registrados de personas menores de 1 año ^a	133 851
Edad de la madre al nacimiento ^a	
Menores de 20 años	24 649
De 20 a 29 años	75 587
De 30 a 39 años	44 405
De 40 y más años	3 906
Nacimientos ocurridos por sitio de atención del parto ^b	
Hospital o clínica	171 483
Domicilio	1 921
Otro	4 951
Matrimonios registrados	35 086
Edad promedio del contrayente ^a	32.4
Edad promedio de la contrayente ^a	29.7
Divorcios registrados	11 385
Edad promedio del divorciado ^a	41.2
Edad promedio de la divorciada ^a	38.9
Divorcios por cada 100 matrimonios	32.4
Divorcios administrativos (voluntarios)	3 093
Divorcios judiciales según tipo	8 292
Voluntarios	8 274
Necesarios	18
Defunciones registradas	66 383
Defunciones ocurridas en la entidad	66 439
Defunciones por residencia habitual del fallecido	54 629
Defunciones por grupo de edad ^a	54 629
Menores de 1 año	1 967
De 1 a 4 años	289
De 5 a 14 años	334
De 15 a 64 años	18 875
De 65 y más años	33 123
No especificado	41
Defunciones por sexo ^a	54 629
Hombres	28 306
Mujeres	26 298
No especificado	25
Principales causas de mortalidad ^a	
Enfermedades del corazón	11 557
Diabetes mellitus	8 890
Tumores malignos	7 527
Tasa de mortalidad infantil I ^a	12.6
Tasa de mortalidad infantil II ^a	14.7
Tasa de mortalidad fetal ^a	15.8
Defunciones fetales según semanas de gestación ^a	2 476
Menores de 21 semanas	952
De 21 a 27 semanas	759
De 28 y más semanas	765
No especificada	0

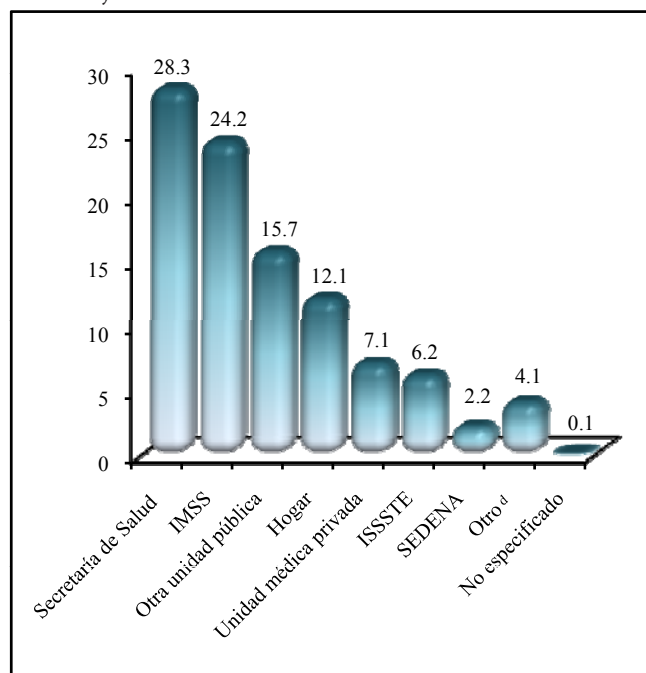
Matrimonios según tipo de contrayente ^c
Porcentaje

Gráfica 1



Defunciones infantiles según sitio de ocurrencia de la defunción ^b
Porcentaje

Gráfica 2



^a La información se presenta por residencia habitual.

^b La información se presenta por ocurrencia.

^c La información se presenta por registro.

^d Incluye: PEMEX, IMSS Oportunidades, SEMAR, Vía pública y Otro.

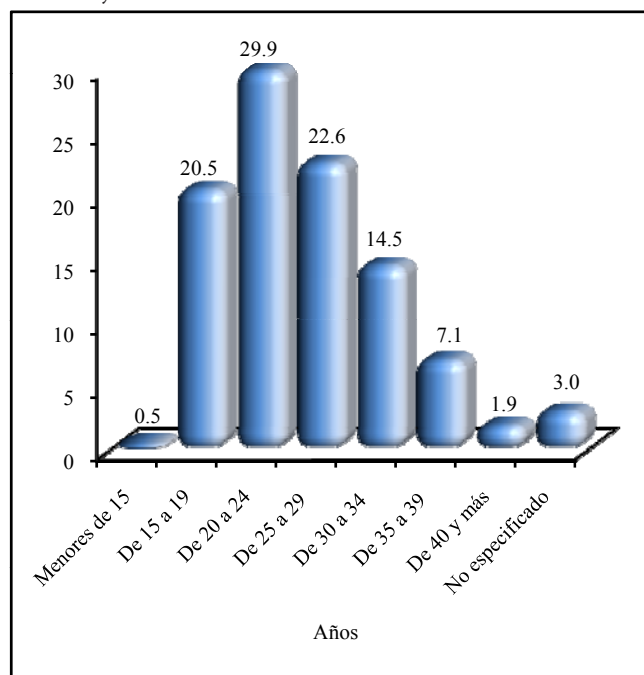
Fuente: INEGI. Dirección General de Estadísticas Sociodemográficas; Estadísticas Vitales.

Nacimientos registrados	42 150
Nacimientos ocurridos en la entidad	39 929
Nacimientos por sexo según residencia habitual de la madre	41 922
Hombres	21 291
Mujeres	20 631
No especificado	0
Nacimientos registrados y ocurridos en el año ^a	28 106
Nacimientos registrados de personas menores de 1 año ^a	34 789
Edad de la madre al nacimiento ^a	
Menores de 20 años	8 800
De 20 a 29 años	21 983
De 30 a 39 años	9 059
De 40 y más años	806
Nacimientos ocurridos por sitio de atención del parto ^b	
Hospital o clínica	34 546
Domicilio	2 583
Otro	81
Matrimonios registrados	9 795
Edad promedio del contrayente ^a	29.3
Edad promedio de la contrayente ^a	26.3
Divorcios registrados	1 435
Edad promedio del divorciado ^a	38.8
Edad promedio de la divorciada ^a	35.6
Divorcios por cada 100 matrimonios	14.7
Divorcios administrativos (voluntarios)	223
Divorcios judiciales según tipo	1 212
Voluntarios	543
Necesarios	669
Defunciones registradas	9 023
Defunciones ocurridas en la entidad	9 030
Defunciones por residencia habitual del fallecido	9 274
Defunciones por grupo de edad ^a	9 274
Menores de 1 año	519
De 1 a 4 años	100
De 5 a 14 años	86
De 15 a 64 años	3 342
De 65 y más años	4 804
No especificado	423
Defunciones por sexo ^a	9 274
Hombres	5 534
Mujeres	3 623
No especificado	117
Principales causas de mortalidad ^a	
Enfermedades del corazón	1 793
Agresiones	1 059
Diabetes mellitus	1 000
Tasa de mortalidad infantil I ^a	12.4
Tasa de mortalidad infantil II ^a	14.9
Tasa de mortalidad fetal ^a	5.7
Defunciones fetales según semanas de gestación ^a	238
Menores de 21 semanas	19
De 21 a 27 semanas	86
De 28 y más semanas	129
No especificada	4

Nacimientos según grupo quinquenal de edad de la madre ^c

Gráfica 1

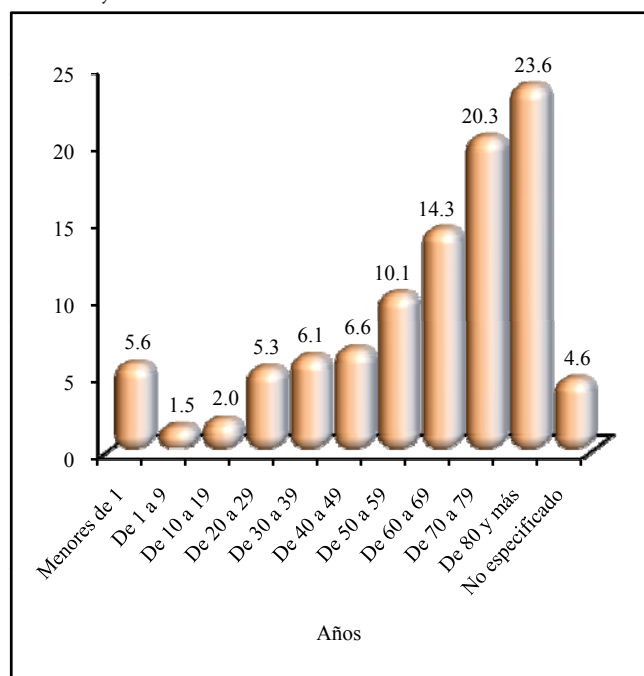
Porcentaje



Defunciones según grupo decenal de edad ^a

Gráfica 2

Porcentaje



^a La información se presenta por residencia habitual.

^b La información se presenta por ocurrencia.

^c La información se presenta por registro.

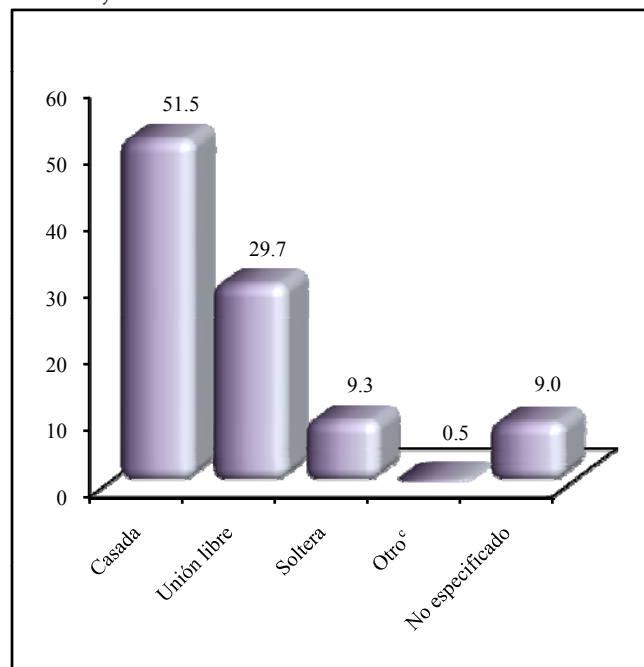
Fuente: INEGI. Dirección General de Estadísticas Sociodemográficas; Estadísticas Vitales.

Nacimientos registrados	123 694
Nacimientos ocurridos en la entidad	122 593
Nacimientos por sexo según residencia habitual de la madre	124 003
Hombres	62 944
Mujeres	61 034
No especificado	25
Nacimientos registrados y ocurridos en el año ^a	93 977
Nacimientos registrados de personas menores de 1 año ^a	113 045
Edad de la madre al nacimiento ^a	
Menores de 20 años	21 945
De 20 a 29 años	65 742
De 30 a 39 años	30 376
De 40 y más años	2 597
Nacimientos ocurridos por sitio de atención del parto ^b	
Hospital o clínica	112 678
Domicilio	773
Otro	814
Matrimonios registrados	28 494
Edad promedio del contrayente ^a	26.8
Edad promedio de la contrayente ^a	24.5
Divorcios registrados	4 741
Edad promedio del divorciado ^a	36.7
Edad promedio de la divorciada ^a	34.3
Divorcios por cada 100 matrimonios	16.6
Divorcios administrativos (voluntarios)	0
Divorcios judiciales según tipo	4 739
Voluntarios	2 953
Necesarios	1 786
Defunciones registradas	26 330
Defunciones ocurridas en la entidad	26 333
Defunciones por residencia habitual del fallecido	26 550
Defunciones por grupo de edad ^a	26 550
Menores de 1 año	1 404
De 1 a 4 años	253
De 5 a 14 años	293
De 15 a 64 años	9 088
De 65 y más años	15 372
No especificado	140
Defunciones por sexo ^a	26 550
Hombres	14 624
Mujeres	11 922
No especificado	4
Principales causas de mortalidad ^a	
Enfermedades del corazón	4 736
Diabetes mellitus	4 147
Tumores malignos	3 111
Tasa de mortalidad infantil I ^a	11.3
Tasa de mortalidad infantil II ^a	12.4
Tasa de mortalidad fetal ^a	12.7
Defunciones fetales según semanas de gestación ^a	1 577
Menores de 21 semanas	450
De 21 a 27 semanas	436
De 28 y más semanas	686
No especificada	5

Nacimientos según estado conyugal (civil) de la madre ^a

Gráfica 1

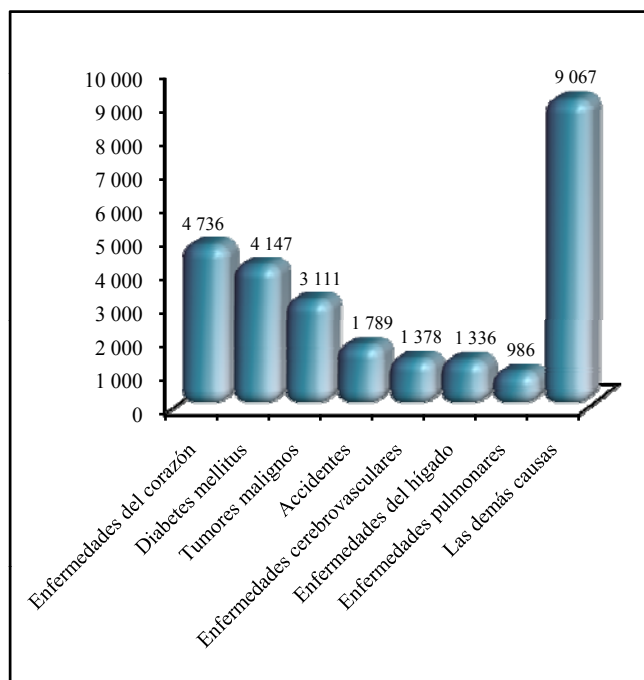
Porcentaje



Principales causas de muerte en la entidad ^a

Gráfica 2

Absolutos



^a La información se presenta por residencia habitual.

^b La información se presenta por ocurrencia.

^c Incluye: Separada, Divorciada y Viuda.

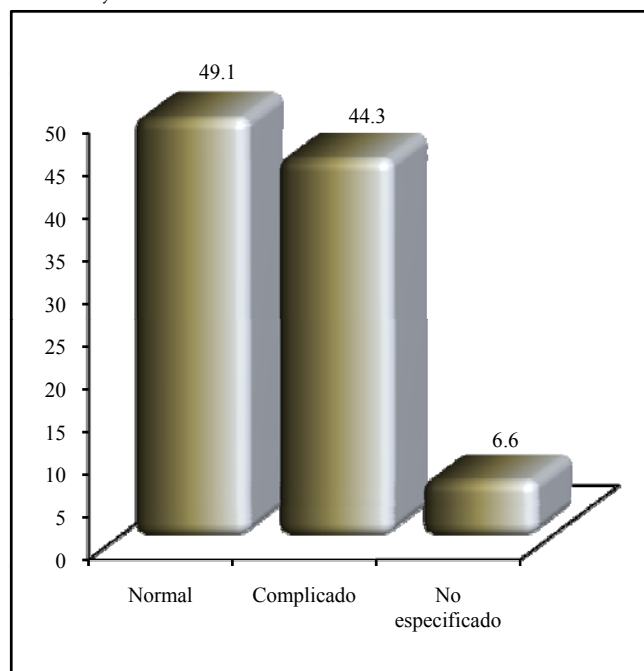
Fuente: INEGI. Dirección General de Estadísticas Sociodemográficas; Estadísticas Vitales.

Nacimientos registrados	115 244
Nacimientos ocurridos en la entidad	111 205
Nacimientos por sexo según residencia habitual de la madre	113 692
Hombres	56 741
Mujeres	56 946
No especificado	5
Nacimientos registrados y ocurridos en el año ^a	45 799
Nacimientos registrados de personas menores de 1 año ^a	67 825
Edad de la madre al nacimiento ^a	
Menores de 20 años	21 705
De 20 a 29 años	53 840
De 30 a 39 años	23 985
De 40 y más años	3 124
Nacimientos ocurridos por sitio de atención del parto ^b	
Hospital o clínica	64 223
Domicilio	25 983
Otro	177
Matrimonios registrados	23 611
Edad promedio del contrayente ^a	26.9
Edad promedio de la contrayente ^a	23.6
Divorcios registrados	1 319
Edad promedio del divorciado ^a	38.2
Edad promedio de la divorciada ^a	35.1
Divorcios por cada 100 matrimonios	5.6
Divorcios administrativos (voluntarios)	326
Divorcios judiciales según tipo	985
Voluntarios	614
Necesarios	371
Defunciones registradas	17 483
Defunciones ocurridas en la entidad	17 410
Defunciones por residencia habitual del fallecido	17 841
Defunciones por grupo de edad ^a	17 841
Menores de 1 año	793
De 1 a 4 años	252
De 5 a 14 años	239
De 15 a 64 años	7 341
De 65 y más años	8 937
No especificado	279
Defunciones por sexo ^a	17 841
Hombres	10 550
Mujeres	7 269
No especificado	22
Principales causas de mortalidad ^a	
Enfermedades del corazón	2 724
Agresiones	2 372
Diabetes mellitus	2 191
Tasa de mortalidad infantil I ^a	7.0
Tasa de mortalidad infantil II ^a	11.7
Tasa de mortalidad fetal ^a	0.9
Defunciones fetales según semanas de gestación ^a	106
Menores de 21 semanas	12
De 21 a 27 semanas	23
De 28 y más semanas	67
No especificada	4

Defunciones fetales según tipo de embarazo ^a

Gráfica 1

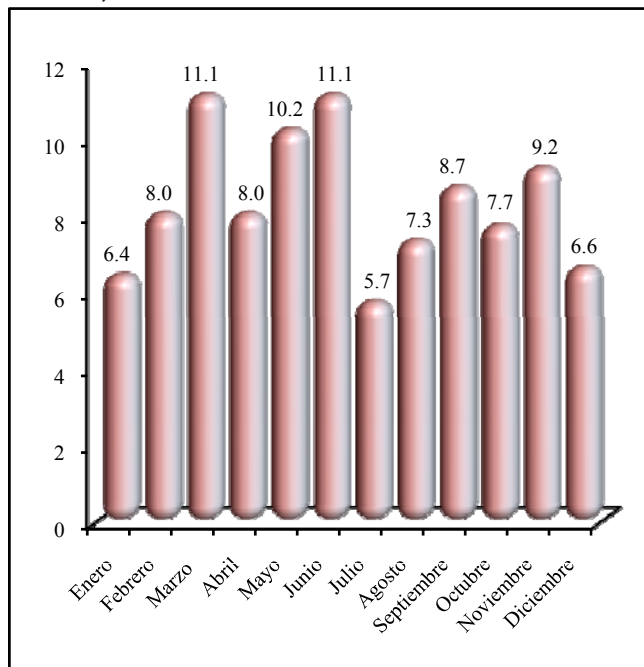
Porcentaje



Divorcios según mes de registro ^c

Gráfica 2

Porcentaje



^a La información se presenta por residencia habitual.

^b La información se presenta por ocurrencia.

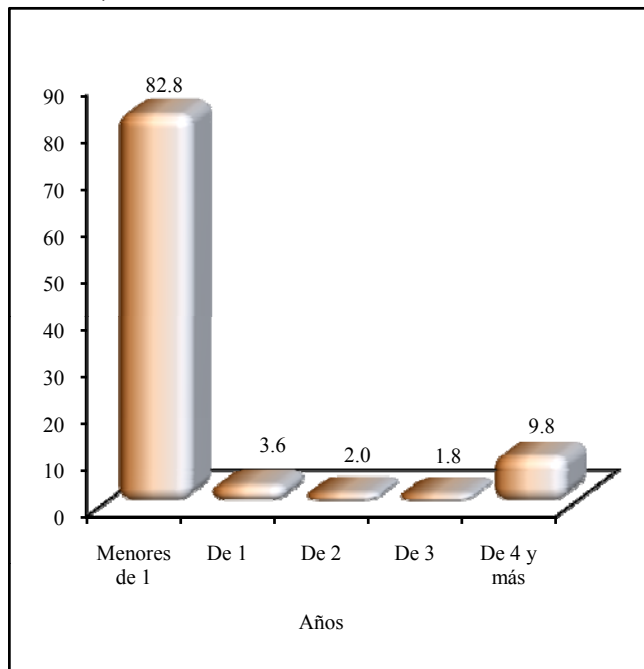
^c La información se presenta por registro.

Fuente: INEGI. Dirección General de Estadísticas Sociodemográficas; Estadísticas Vitales.

Nacimientos registrados	63 648
Nacimientos ocurridos en la entidad	63 531
Nacimientos por sexo según residencia habitual de la madre	63 380
Hombres	31 821
Mujeres	31 552
No especificado	7
Nacimientos registrados y ocurridos en el año ^a	41 112
Nacimientos registrados de personas menores de 1 año ^a	52 451
Edad de la madre al nacimiento ^a	
Menores de 20 años	11 437
De 20 a 29 años	33 047
De 30 a 39 años	13 597
De 40 y más años	1 003
Nacimientos ocurridos por sitio de atención del parto ^b	
Hospital o clínica	54 501
Domicilio	2 435
Otro	264
Matrimonios registrados	10 447
Edad promedio del contrayente ^a	30.6
Edad promedio de la contrayente ^a	27.5
Divorcios registrados	1 390
Edad promedio del divorciado ^a	39.2
Edad promedio de la divorciada ^a	36.4
Divorcios por cada 100 matrimonios	13.3
Divorcios administrativos (voluntarios)	0
Divorcios judiciales según tipo	1 387
Voluntarios	1 135
Necesarios	252
Defunciones registradas	12 851
Defunciones ocurridas en la entidad	12 853
Defunciones por residencia habitual del fallecido	13 150
Defunciones por grupo de edad ^a	13 150
Menores de 1 año	632
De 1 a 4 años	127
De 5 a 14 años	143
De 15 a 64 años	4 626
De 65 y más años	7 548
No especificado	74
Defunciones por sexo ^a	13 150
Hombres	7 233
Mujeres	5 909
No especificado	8
Principales causas de mortalidad ^a	
Enfermedades del corazón	2 585
Diabetes mellitus	1 737
Tumores malignos	1 500
Tasa de mortalidad infantil I ^a	10.0
Tasa de mortalidad infantil II ^a	12.0
Tasa de mortalidad fetal ^a	7.1
Defunciones fetales según semanas de gestación ^a	449
Menores de 21 semanas	69
De 21 a 27 semanas	129
De 28 y más semanas	250
No especificada	1

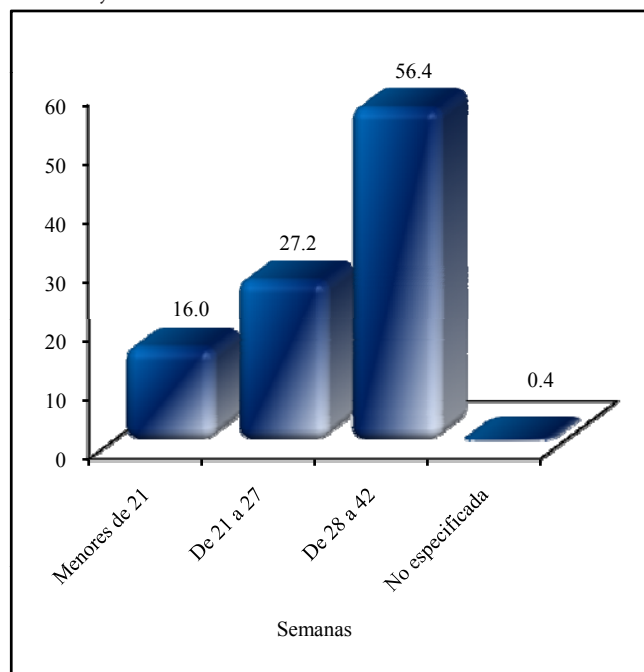
Nacimientos según edad del registrado ^c
Porcentaje

Gráfica 1



Defunciones fetales según edad gestacional ^c
Porcentaje

Gráfica 2



^a La información se presenta por residencia habitual.

^b La información se presenta por ocurrencia.

^c La información se presenta por registro.

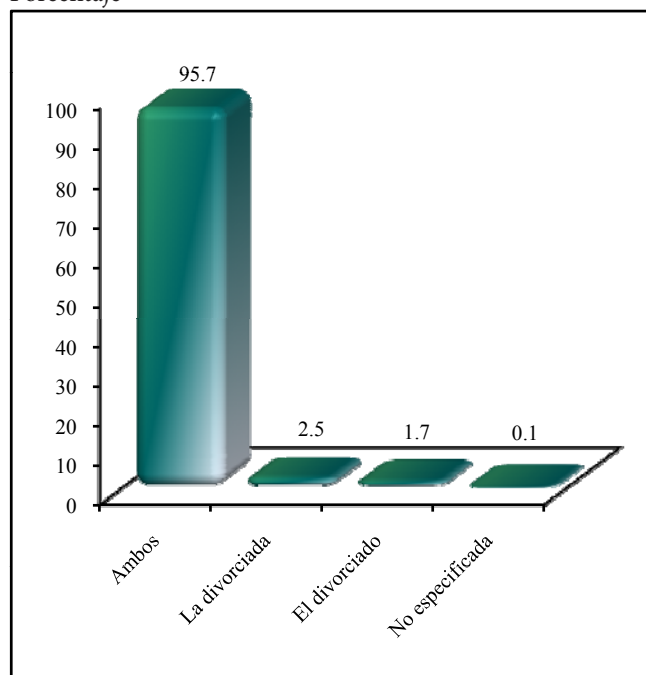
Fuente: INEGI. Dirección General de Estadísticas Sociodemográficas; Estadísticas Vitales.

Nacimientos registrados	163 644
Nacimientos ocurridos en la entidad	163 808
Nacimientos por sexo según residencia habitual de la madre	163 123
Hombres	82 438
Mujeres	80 685
No especificado	0
Nacimientos registrados y ocurridos en el año ^a	127 354
Nacimientos registrados de personas menores de 1 año ^a	151 130
Edad de la madre al nacimiento ^a	
Menores de 20 años	28 309
De 20 a 29 años	87 094
De 30 a 39 años	41 326
De 40 y más años	3 260
Nacimientos ocurridos por sitio de atención del parto ^b	
Hospital o clínica	153 499
Domicilio	3 916
Otro	441
Matrimonios registrados	39 350
Edad promedio del contrayente ^a	28.2
Edad promedio de la contrayente ^a	25.5
Divorcios registrados	4 392
Edad promedio del divorciado ^a	38.4
Edad promedio de la divorciada ^a	35.8
Divorcios por cada 100 matrimonios	11.2
Divorcios administrativos (voluntarios)	389
Divorcios judiciales según tipo	4 003
Voluntarios	3 832
Necesarios	171
Defunciones registradas	41 190
Defunciones ocurridas en la entidad	41 214
Defunciones por residencia habitual del fallecido	40 328
Defunciones por grupo de edad ^a	40 328
Menores de 1 año	1 927
De 1 a 4 años	324
De 5 a 14 años	448
De 15 a 64 años	14 416
De 65 y más años	23 038
No especificado	175
Defunciones por sexo ^a	40 328
Hombres	22 507
Mujeres	17 807
No especificado	14
Principales causas de mortalidad ^a	
Enfermedades del corazón	7 094
Diabetes mellitus	5 310
Tumores malignos	5 053
Tasa de mortalidad infantil I ^a	11.8
Tasa de mortalidad infantil II ^a	12.8
Tasa de mortalidad fetal ^a	10.6
Defunciones fetales según semanas de gestación ^a	1 729
Menores de 21 semanas	485
De 21 a 27 semanas	474
De 28 y más semanas	755
No especificada	15

Divorcios judiciales según persona que inició el juicio ^c

Gráfica 1

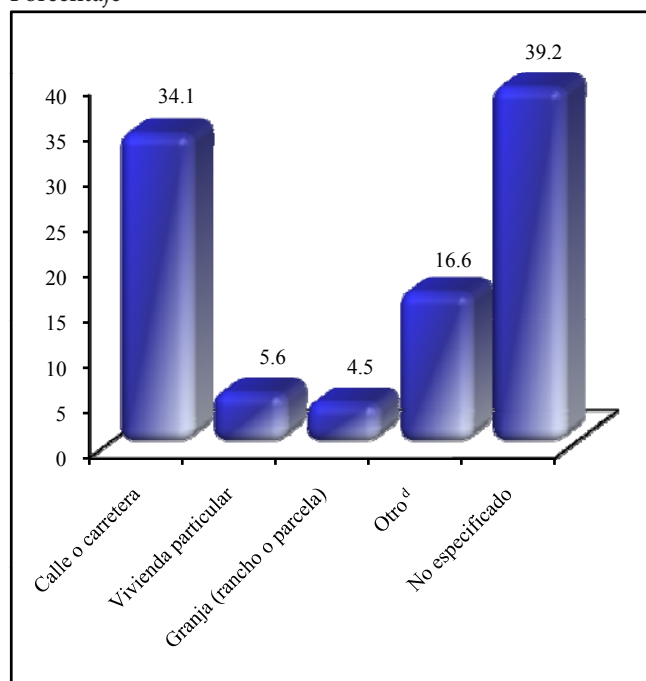
Porcentaje



Homicidios según sitio donde ocurrió la lesión ^b

Gráfica 2

Porcentaje



^a La información se presenta por residencia habitual.

^b La información se presenta por ocurrencia.

^c La información se presenta por registro.

^d Incluye: Área comercial o de servicios, Áreas deportivas, Área industrial (taller, fábrica u obra) y Otro.

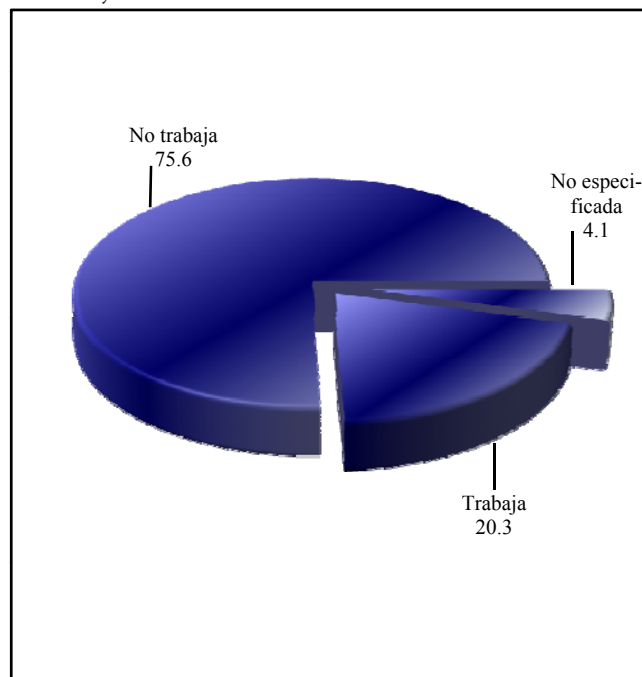
Fuente: INEGI. Dirección General de Estadísticas Sociodemográficas; Estadísticas Vitales.

Nacimientos registrados	325 268
Nacimientos ocurridos en la entidad	304 178
Nacimientos por sexo según residencia habitual de la madre	327 165
Hombres	163 630
Mujeres	163 449
No especificado	86
Nacimientos registrados y ocurridos en el año ^a	230 619
Nacimientos registrados de personas menores de 1 año ^a	291 028
Edad de la madre al nacimiento ^a	
Menores de 20 años	58 943
De 20 a 29 años	171 219
De 30 a 39 años	78 618
De 40 y más años	5 144
Nacimientos ocurridos por sitio de atención del parto ^b	
Hospital o clínica	288 546
Domicilio	5 590
Otro	1 437
Matrimonios registrados	64 417
Edad promedio del contrayente ^a	29.2
Edad promedio de la contrayente ^a	26.6
Divorcios registrados	8 937
Edad promedio del divorciado ^a	38.8
Edad promedio de la divorciada ^a	36.6
Divorcios por cada 100 matrimonios	13.9
Divorcios administrativos (voluntarios)	986
Divorcios judiciales según tipo	7 869
Voluntarios	5 227
Necesarios	2 642
Defunciones registradas	59 603
Defunciones ocurridas en la entidad	59 600
Defunciones por residencia habitual del fallecido	69 384
Defunciones por grupo de edad ^a	69 384
Menores de 1 año	4 811
De 1 a 4 años	748
De 5 a 14 años	765
De 15 a 64 años	28 777
De 65 y más años	34 010
No especificado	273
Defunciones por sexo ^a	69 384
Hombres	38 105
Mujeres	31 238
No especificado	41
Principales causas de mortalidad ^a	
Diabetes mellitus	11 654
Enfermedades del corazón	11 124
Tumores malignos	7 924
Tasa de mortalidad infantil I ^a	14.7
Tasa de mortalidad infantil II ^a	16.5
Tasa de mortalidad fetal ^a	16.3
Defunciones fetales según semanas de gestación ^a	5 336
Menores de 21 semanas	1 825
De 21 a 27 semanas	1 348
De 28 y más semanas	2 158
No especificada	5

Nacimientos según condición de actividad económica de la madre ^a

Gráfica 1

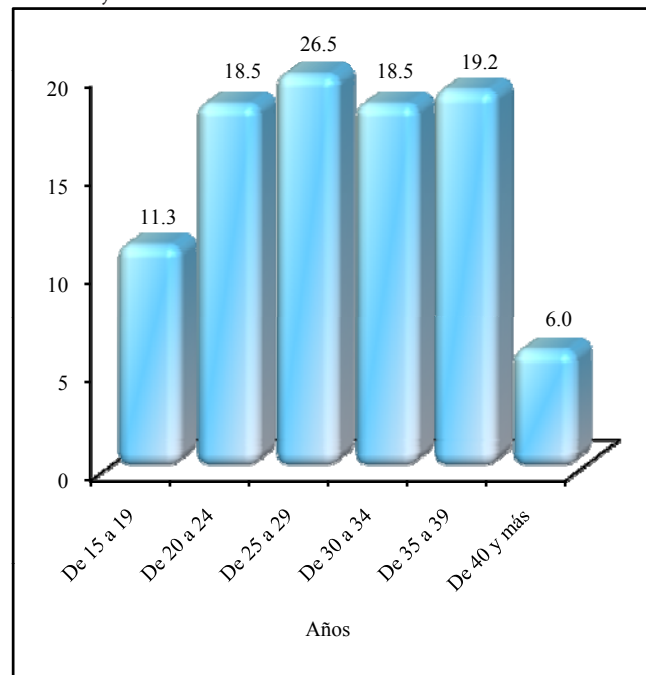
Porcentaje



Defunciones maternas según grupo quinquenal de edad ^a

Gráfica 2

Porcentaje



^a La información se presenta por residencia habitual.

^b La información se presenta por ocurrencia.

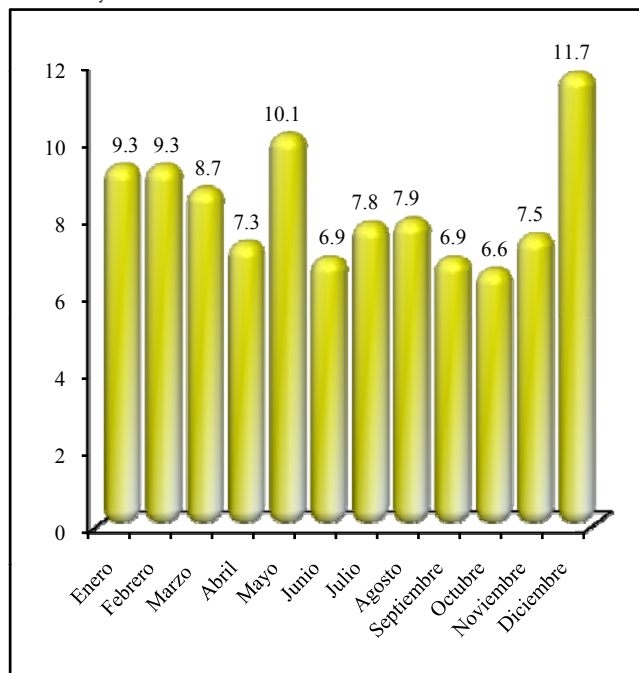
Fuente: INEGI. Dirección General de Estadísticas Sociodemográficas; Estadísticas Vitales.

Michoacán de Ocampo 2011

Nacimientos registrados	112 051
Nacimientos ocurridos en la entidad	104 895
Nacimientos por sexo según residencia habitual de la madre	111 362
Hombres	56 295
Mujeres	55 067
No especificado	0
Nacimientos registrados y ocurridos en el año ^a	70 154
Nacimientos registrados de personas menores de 1 año ^a	91 028
Edad de la madre al nacimiento ^a	
Menores de 20 años	20 317
De 20 a 29 años	57 650
De 30 a 39 años	25 895
De 40 y más años	2 550
Nacimientos ocurridos por sitio de atención del parto ^b	
Hospital o clínica	95 406
Domicilio	3 604
Otro	369
Matrimonios registrados	26 858
Edad promedio del contrayente ^a	27.4
Edad promedio de la contrayente ^a	24.3
Divorcios registrados	3 343
Edad promedio del divorciado ^a	38.9
Edad promedio de la divorciada ^a	36.0
Divorcios por cada 100 matrimonios	12.4
Divorcios administrativos (voluntarios)	1 245
Divorcios judiciales según tipo	2 097
Voluntarios	710
Necesarios	1 387
Defunciones registradas	23 302
Defunciones ocurridas en la entidad	23 253
Defunciones por residencia habitual del fallecido	24 083
Defunciones por grupo de edad ^a	24 083
Menores de 1 año	1 077
De 1 a 4 años	218
De 5 a 14 años	264
De 15 a 64 años	8 287
De 65 y más años	14 079
No especificado	158
Defunciones por sexo ^a	24 083
Hombres	13 626
Mujeres	10 446
No especificado	11
Principales causas de mortalidad ^a	
Enfermedades del corazón	4 135
Diabetes mellitus	3 518
Tumores malignos	2 823
Tasa de mortalidad infantil I ^a	9.7
Tasa de mortalidad infantil II ^a	11.8
Tasa de mortalidad fetal ^a	5.6
Defunciones fetales según semanas de gestación ^a	623
Menores de 21 semanas	71
De 21 a 27 semanas	191
De 28 y más semanas	359
No especificada	2

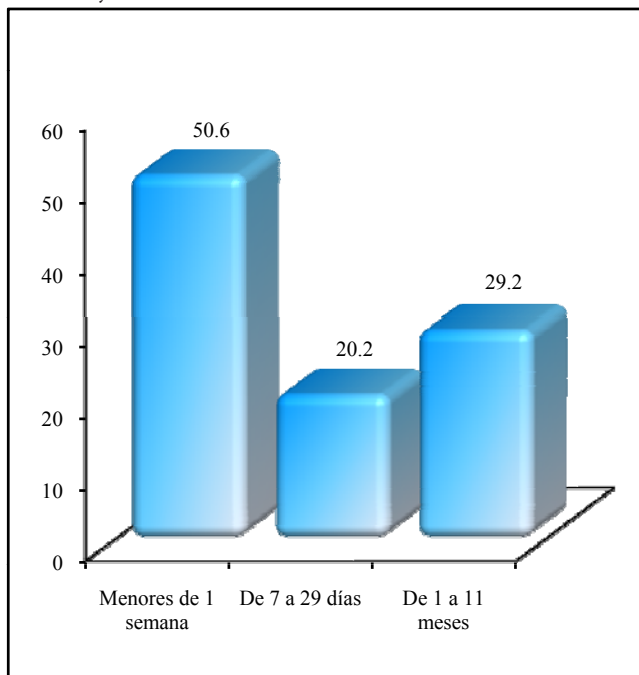
Matrimonios según mes de registro ^c
Porcentaje

Gráfica 1



Defunciones infantiles según grupo de edad ^c
Porcentaje

Gráfica 2



^a La información se presenta por residencia habitual.

^b La información se presenta por ocurrencia.

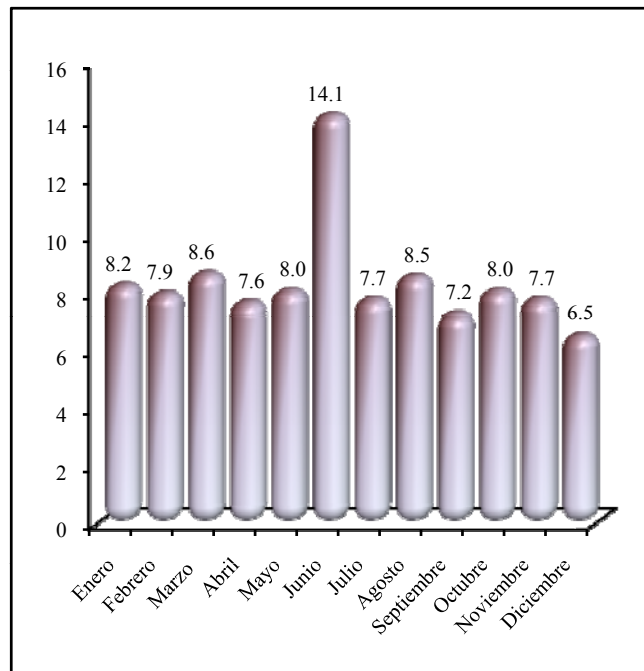
^c La información se presenta por registro.

Fuente: INEGI. Dirección General de Estadísticas Sociodemográficas; Estadísticas Vitales.

Nacimientos registrados	40 068
Nacimientos ocurridos en la entidad	40 126
Nacimientos por sexo según residencia habitual de la madre	40 230
Hombres	20 038
Mujeres	20 192
No especificado	0
Nacimientos registrados y ocurridos en el año ^a	20 532
Nacimientos registrados de personas menores de 1 año ^a	28 399
Edad de la madre al nacimiento ^a	
Menores de 20 años	7 255
De 20 a 29 años	19 526
De 30 a 39 años	8 453
De 40 y más años	737
Nacimientos ocurridos por sitio de atención del parto ^b	
Hospital o clínica	33 976
Domicilio	2 289
Otro	283
Matrimonios registrados	8 122
Edad promedio del contrayente ^a	30.1
Edad promedio de la contrayente ^a	26.7
Divorcios registrados	1 322
Edad promedio del divorciado ^a	40.6
Edad promedio de la divorciada ^a	37.5
Divorcios por cada 100 matrimonios	16.3
Divorcios administrativos (voluntarios)	106
Divorcios judiciales según tipo	1 208
Voluntarios	900
Necesarios	308
Defunciones registradas	9 749
Defunciones ocurridas en la entidad	9 690
Defunciones por residencia habitual del fallecido	9 653
Defunciones por grupo de edad ^a	9 653
Menores de 1 año	418
De 1 a 4 años	92
De 5 a 14 años	90
De 15 a 64 años	3 441
De 65 y más años	5 540
No especificado	72
Defunciones por sexo ^a	9 653
Hombres	5 337
Mujeres	4 289
No especificado	27
Principales causas de mortalidad ^a	
Enfermedades del corazón	1 538
Diabetes mellitus	1 397
Tumores malignos	1 223
Tasa de mortalidad infantil I ^a	10.4
Tasa de mortalidad infantil II ^a	14.7
Tasa de mortalidad fetal ^a	6.9
Defunciones fetales según semanas de gestación ^a	276
Menores de 21 semanas	74
De 21 a 27 semanas	89
De 28 y más semanas	110
No especificada	3

Nacimientos según mes de registro ^c
Porcentaje

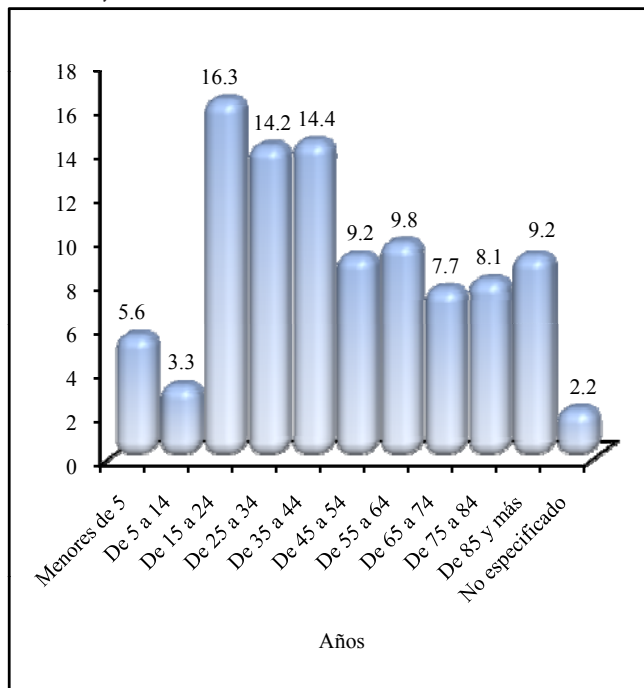
Gráfica 1



Defunciones por accidentes según grupo decenal de edad ^a

Gráfica 2

Porcentaje



^a La información se presenta por residencia habitual.

^b La información se presenta por ocurrencia.

^c La información se presenta por registro.

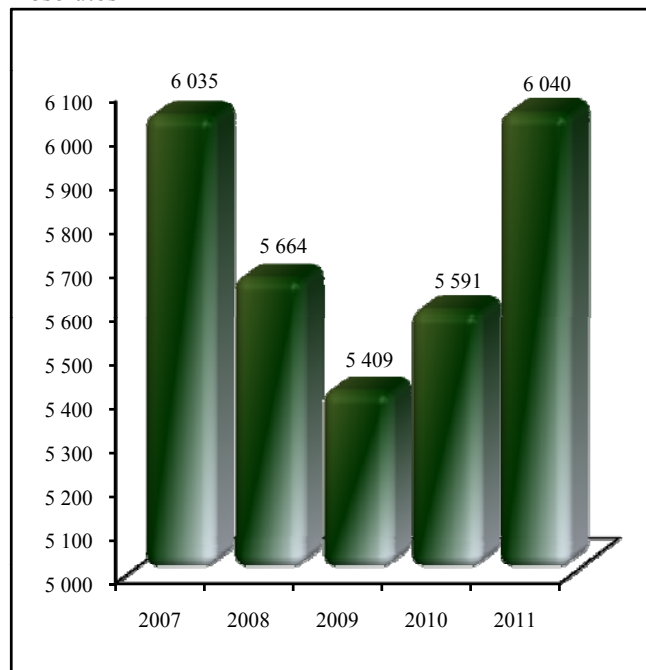
Fuente: INEGI. Dirección General de Estadísticas Sociodemográficas; Estadísticas Vitales.

Nacimientos registrados	25 948
Nacimientos ocurridos en la entidad	22 566
Nacimientos por sexo según residencia habitual de la madre	24 949
Hombres	12 668
Mujeres	12 281
No especificado	0
Nacimientos registrados y ocurridos en el año ^a	17 826
Nacimientos registrados de personas menores de 1 año ^a	21 468
Edad de la madre al nacimiento ^a	
Menores de 20 años	5 257
De 20 a 29 años	13 079
De 30 a 39 años	5 469
De 40 y más años	457
Nacimientos ocurridos por sitio de atención del parto ^b	
Hospital o clínica	17 749
Domicilio	547
Otro	29
Matrimonios registrados	6 040
Edad promedio del contrayente ^a	31.2
Edad promedio de la contrayente ^a	28.0
Divorcios registrados	942
Edad promedio del divorciado ^a	39.4
Edad promedio de la divorciada ^a	36.0
Divorcios por cada 100 matrimonios	15.6
Divorcios administrativos (voluntarios)	238
Divorcios judiciales según tipo	704
Voluntarios	502
Necesarios	202
Defunciones registradas	5 888
Defunciones ocurridas en la entidad	5 874
Defunciones por residencia habitual del fallecido	6 089
Defunciones por grupo de edad ^a	6 089
Menores de 1 año	173
De 1 a 4 años	65
De 5 a 14 años	73
De 15 a 64 años	2 302
De 65 y más años	3 444
No especificado	32
Defunciones por sexo ^a	6 089
Hombres	3 646
Mujeres	2 441
No especificado	2
Principales causas de mortalidad ^a	
Enfermedades del corazón	1 069
Tumores malignos	799
Diabetes mellitus	685
Tasa de mortalidad infantil I ^a	6.9
Tasa de mortalidad infantil II ^a	8.1
Tasa de mortalidad fetal ^a	3.0
Defunciones fetales según semanas de gestación ^a	75
Menores de 21 semanas	8
De 21 a 27 semanas	14
De 28 y más semanas	53
No especificada	0

Matrimonios según año de registro ^c

Gráfica 1

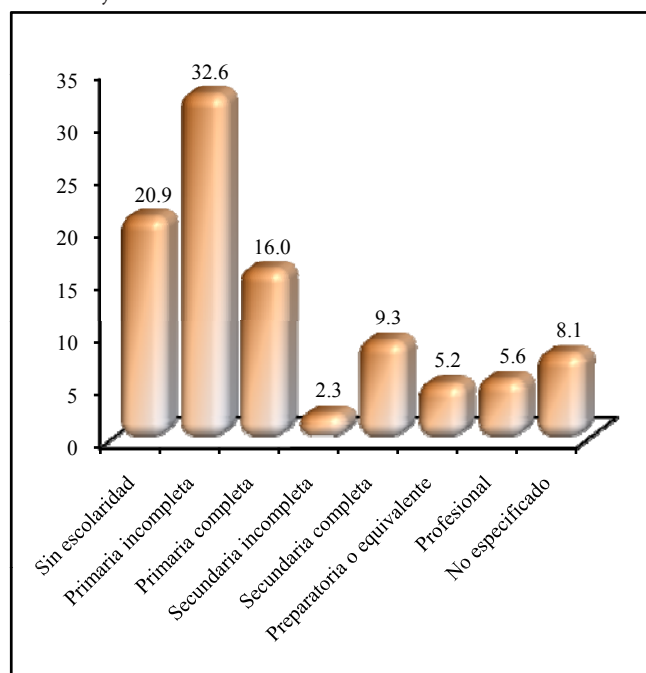
Absolutos



Defunciones de 6 y más años de edad según nivel de escolaridad ^a

Gráfica 2

Porcentaje



^a La información se presenta por residencia habitual.

^b La información se presenta por ocurrencia.

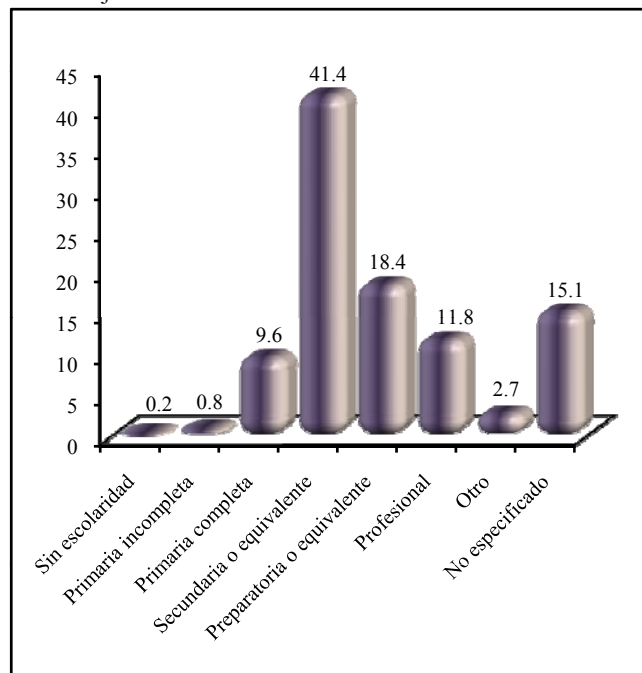
^c La información se presenta por registro.

Fuente: INEGI. Dirección General de Estadísticas Sociodemográficas; Estadísticas Vitales.

Nacimientos registrados	93 405
Nacimientos ocurridos en la entidad	94 857
Nacimientos por sexo según residencia habitual de la madre	93 747
Hombres	47 315
Mujeres	46 432
No especificado	0
Nacimientos registrados y ocurridos en el año ^a	70 666
Nacimientos registrados de personas menores de 1 año ^a	84 510
Edad de la madre al nacimiento ^a	
Menores de 20 años	15 707
De 20 a 29 años	48 165
De 30 a 39 años	26 500
De 40 y más años	1 690
Nacimientos ocurridos por sitio de atención del parto ^b	
Hospital o clínica	91 156
Domicilio	122
Otro	62
Matrimonios registrados	27 328
Edad promedio del contrayente ^a	27.8
Edad promedio de la contrayente ^a	25.5
Divorcios registrados	6 973
Edad promedio del divorciado ^a	38.1
Edad promedio de la divorciada ^a	35.8
Divorcios por cada 100 matrimonios	25.5
Divorcios administrativos (voluntarios)	795
Divorcios judiciales según tipo	6 173
Voluntarios	3 545
Necesarios	2 628
Defunciones registradas	24 616
Defunciones ocurridas en la entidad	24 626
Defunciones por residencia habitual del fallecido	23 913
Defunciones por grupo de edad ^a	23 913
Menores de 1 año	694
De 1 a 4 años	144
De 5 a 14 años	176
De 15 a 64 años	9 608
De 65 y más años	12 929
No especificado	362
Defunciones por sexo ^a	23 913
Hombres	13 991
Mujeres	9 833
No especificado	89
Principales causas de mortalidad ^a	
Enfermedades del corazón	4 954
Tumores malignos	3 286
Diabetes mellitus	2 659
Tasa de mortalidad infantil I ^a	7.4
Tasa de mortalidad infantil II ^a	8.2
Tasa de mortalidad fetal ^a	6.8
Defunciones fetales según semanas de gestación ^a	640
Menores de 21 semanas	132
De 21 a 27 semanas	190
De 28 y más semanas	307
No especificada	11

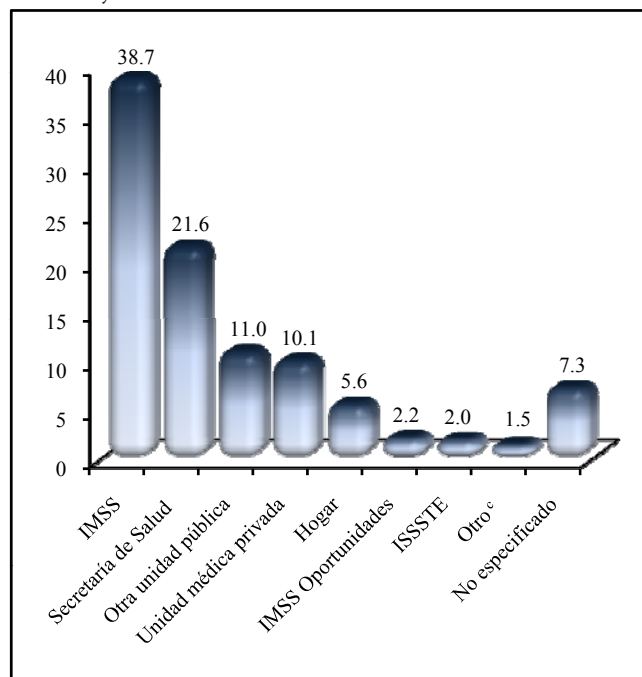
Nacimientos según nivel de escolaridad de la madre ^a
Porcentaje

Gráfica 1



Defunciones infantiles según sitio de ocurrencia de la defunción ^a
Porcentaje

Gráfica 2



^a La información se presenta por residencia habitual.

^b La información se presenta por ocurrencia.

^c Incluye: PEMEX y Otro.

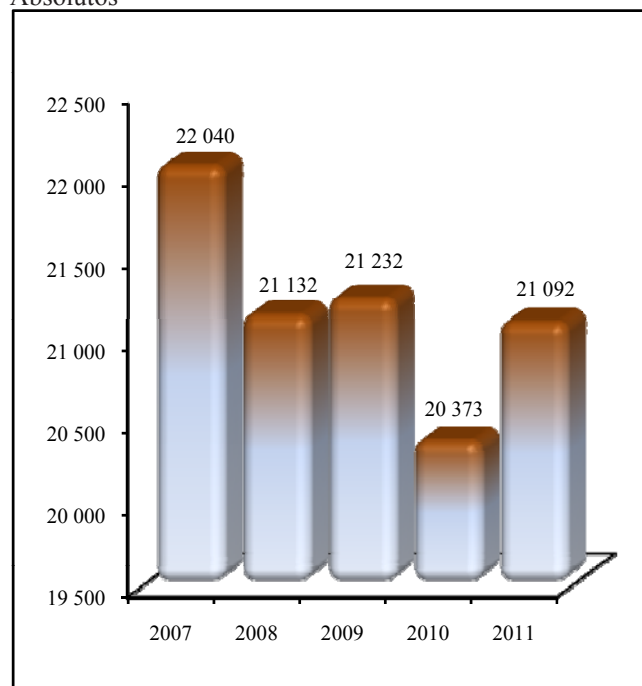
Fuente: INEGI. Dirección General de Estadísticas Sociodemográficas; Estadísticas Vitales.

Nacimientos registrados	99 793
Nacimientos ocurridos en la entidad	98 685
Nacimientos por sexo según residencia habitual de la madre	98 888
Hombres	48 750
Mujeres	50 138
No especificado	0
Nacimientos registrados y ocurridos en el año ^a	53 098
Nacimientos registrados de personas menores de 1 año ^a	74 175
Edad de la madre al nacimiento ^a	
Menores de 20 años	17 089
De 20 a 29 años	48 433
De 30 a 39 años	22 093
De 40 y más años	2 304
Nacimientos ocurridos por sitio de atención del parto ^b	
Hospital o clínica	75 482
Domicilio	19 207
Otro	458
Matrimonios registrados	21 092
Edad promedio del contrayente ^a	28.5
Edad promedio de la contrayente ^a	25.3
Divorcios registrados	570
Edad promedio del divorciado ^a	38.7
Edad promedio de la divorciada ^a	36.3
Divorcios por cada 100 matrimonios	2.7
Divorcios administrativos (voluntarios)	0
Divorcios judiciales según tipo	570
Voluntarios	456
Necesarios	114
Defunciones registradas	20 428
Defunciones ocurridas en la entidad	20 458
Defunciones por residencia habitual del fallecido	20 919
Defunciones por grupo de edad ^a	20 919
Menores de 1 año	912
De 1 a 4 años	273
De 5 a 14 años	271
De 15 a 64 años	6 909
De 65 y más años	12 526
No especificado	28
Defunciones por sexo ^a	20 919
Hombres	11 355
Mujeres	9 561
No especificado	3
Principales causas de mortalidad ^a	
Enfermedades del corazón	3 657
Diabetes mellitus	2 472
Tumores malignos	2 259
Tasa de mortalidad infantil I ^a	9.2
Tasa de mortalidad infantil II ^a	12.3
Tasa de mortalidad fetal ^a	6.0
Defunciones fetales según semanas de gestación ^a	595
Menores de 21 semanas	62
De 21 a 27 semanas	153
De 28 y más semanas	377
No especificada	3

Matrimonios según año de registro ^c

Gráfica 1

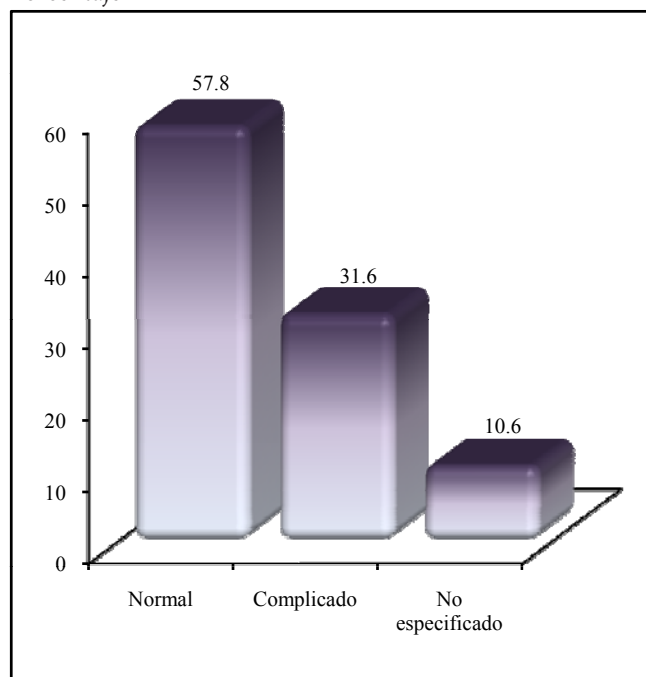
Absolutos



Defunciones fetales según tipo de embarazo ^a

Gráfica 2

Porcentaje



^a La información se presenta por residencia habitual.

^b La información se presenta por ocurrencia.

^c La información se presenta por registro.

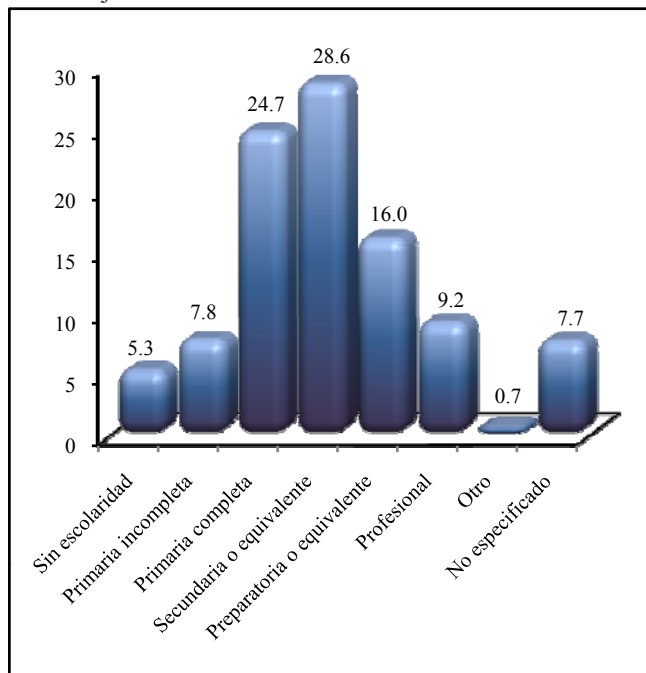
Fuente: INEGI. Dirección General de Estadísticas Sociodemográficas; Estadísticas Vitales.

Nacimientos registrados	149 050
Nacimientos ocurridos en la entidad	142 171
Nacimientos por sexo según residencia habitual de la madre	146 865
Hombres	72 909
Mujeres	73 894
No especificado	62
Nacimientos registrados y ocurridos en el año ^a	79 635
Nacimientos registrados de personas menores de 1 año ^a	110 153
Edad de la madre al nacimiento ^a	
Menores de 20 años	26 494
De 20 a 29 años	77 617
De 30 a 39 años	32 728
De 40 y más años	2 975
Nacimientos ocurridos por sitio de atención del parto ^b	
Hospital o clínica	120 077
Domicilio	11 645
Otro	1 673
Matrimonios registrados	19 441
Edad promedio del contrayente ^a	29.7
Edad promedio de la contrayente ^a	26.9
Divorcios registrados	2 429
Edad promedio del divorciado ^a	40.6
Edad promedio de la divorciada ^a	37.9
Divorcios por cada 100 matrimonios	12.5
Divorcios administrativos (voluntarios)	260
Divorcios judiciales según tipo	2 169
Voluntarios	1 596
Necesarios	573
Defunciones registradas	31 207
Defunciones ocurridas en la entidad	31 203
Defunciones por residencia habitual del fallecido	31 244
Defunciones por grupo de edad ^a	31 244
Menores de 1 año	2 223
De 1 a 4 años	422
De 5 a 14 años	367
De 15 a 64 años	10 775
De 65 y más años	17 332
No especificado	125
Defunciones por sexo ^a	31 244
Hombres	16 716
Mujeres	14 522
No especificado	6
Principales causas de mortalidad ^a	
Enfermedades del corazón	4 860
Diabetes mellitus	4 841
Tumores malignos	3 087
Tasa de mortalidad infantil I ^a	15.1
Tasa de mortalidad infantil II ^a	20.2
Tasa de mortalidad fetal ^a	10.5
Defunciones fetales según semanas de gestación ^a	1 535
Menores de 21 semanas	210
De 21 a 27 semanas	458
De 28 y más semanas	860
No especificada	7

Nacimientos según nivel de escolaridad de la madre ^a

Gráfica 1

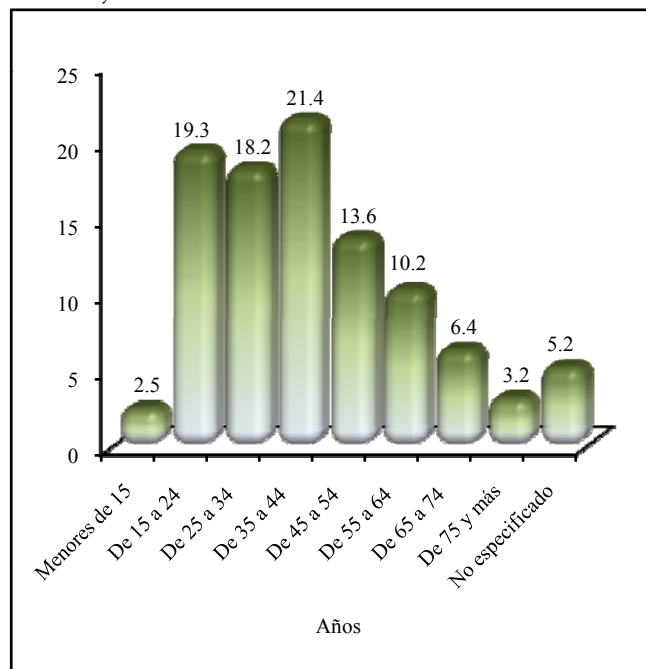
Porcentaje



Homicidios según grupo decenal de edad ^b

Gráfica 2

Porcentaje



^a La información se presenta por residencia habitual.

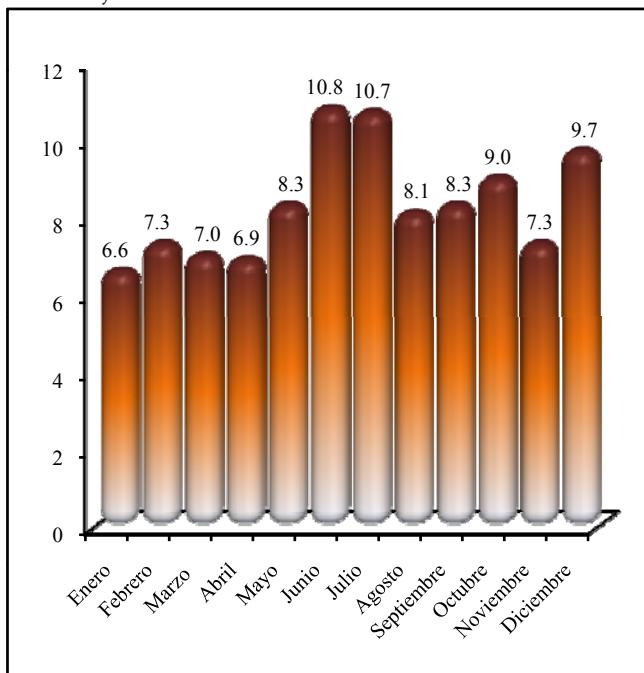
^b La información se presenta por ocurrencia.

Fuente: INEGI. Dirección General de Estadísticas Sociodemográficas; Estadísticas Vitales.

Nacimientos registrados	41 694
Nacimientos ocurridos en la entidad	43 548
Nacimientos por sexo según residencia habitual de la madre	41 714
Hombres	20 975
Mujeres	20 734
No especificado	5
Nacimientos registrados y ocurridos en el año ^a	34 543
Nacimientos registrados de personas menores de 1 año ^a	39 380
Edad de la madre al nacimiento ^a	
Menores de 20 años	6 990
De 20 a 29 años	22 055
De 30 a 39 años	11 052
De 40 y más años	877
Nacimientos ocurridos por sitio de atención del parto ^b	
Hospital o clínica	41 879
Domicilio	759
Otro	231
Matrimonios registrados	9 037
Edad promedio del contrayente ^a	28.7
Edad promedio de la contrayente ^a	26.3
Divorcios registrados	1 614
Edad promedio del divorciado ^a	39.7
Edad promedio de la divorciada ^a	37.2
Divorcios por cada 100 matrimonios	17.9
Divorcios administrativos (voluntarios)	175
Divorcios judiciales según tipo	1 438
Voluntarios	911
Necesarios	527
Defunciones registradas	8 088
Defunciones ocurridas en la entidad	8 080
Defunciones por residencia habitual del fallecido	7 853
Defunciones por grupo de edad ^a	7 853
Menores de 1 año	462
De 1 a 4 años	81
De 5 a 14 años	103
De 15 a 64 años	3 127
De 65 y más años	4 074
No especificado	6
Defunciones por sexo ^a	7 853
Hombres	4 401
Mujeres	3 448
No especificado	4
Principales causas de mortalidad ^a	
Enfermedades del corazón	1 319
Diabetes mellitus	967
Tumores malignos	950
Tasa de mortalidad infantil I ^a	11.1
Tasa de mortalidad infantil II ^a	11.7
Tasa de mortalidad fetal ^a	9.0
Defunciones fetales según semanas de gestación ^a	376
Menores de 21 semanas	27
De 21 a 27 semanas	130
De 28 y más semanas	219
No especificada	0

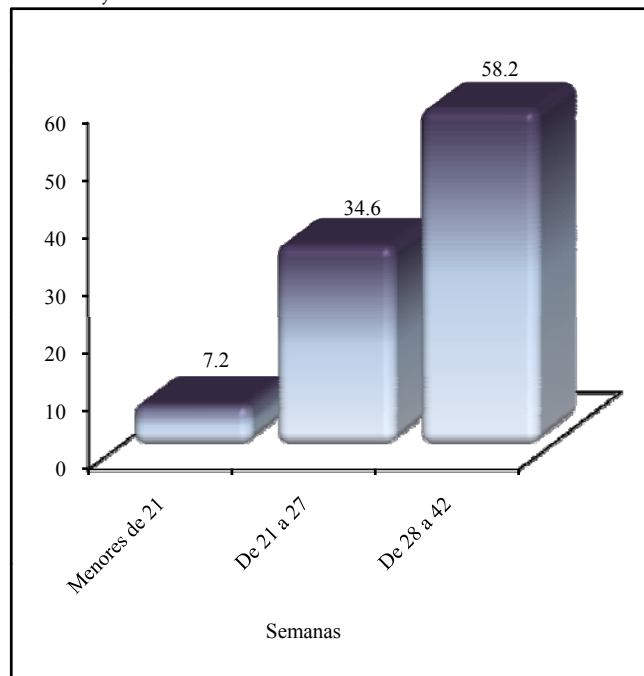
Matrimonios según mes de registro ^c
Porcentaje

Gráfica 1



Defunciones fetales según edad gestacional ^a
Porcentaje

Gráfica 2



^a La información se presenta por residencia habitual.

^b La información se presenta por ocurrencia.

^c La información se presenta por registro.

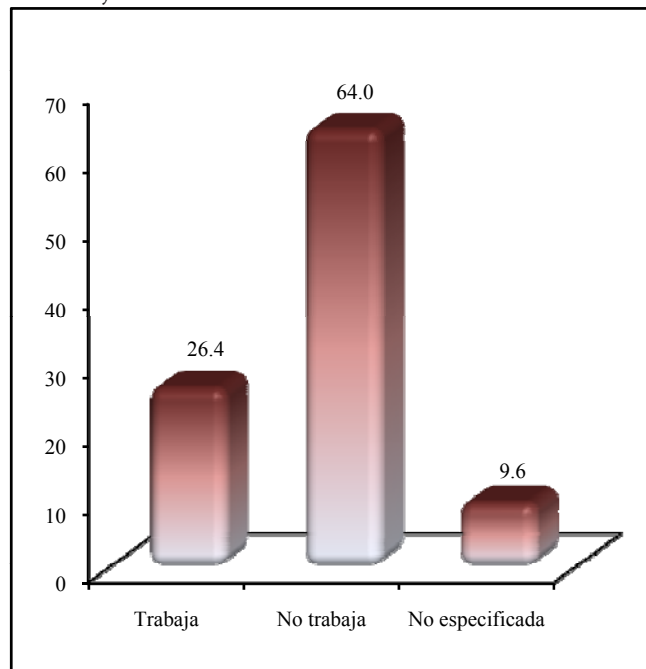
Fuente: INEGI. Dirección General de Estadísticas Sociodemográficas; Estadísticas Vitales.

Nacimientos registrados	28 768
Nacimientos ocurridos en la entidad	28 819
Nacimientos por sexo según residencia habitual de la madre	28 848
Hombres	14 751
Mujeres	14 097
No especificado	0
Nacimientos registrados y ocurridos en el año ^a	18 681
Nacimientos registrados de personas menores de 1 año ^a	24 308
Edad de la madre al nacimiento ^a	
Menores de 20 años	5 219
De 20 a 29 años	15 963
De 30 a 39 años	6 522
De 40 y más años	454
Nacimientos ocurridos por sitio de atención del parto ^b	
Hospital o clínica	25 331
Domicilio	977
Otro	1
Matrimonios registrados	9 497
Edad promedio del contrayente ^a	26.2
Edad promedio de la contrayente ^a	23.7
Divorcios registrados	1 679
Edad promedio del divorciado ^a	38.3
Edad promedio de la divorciada ^a	35.2
Divorcios por cada 100 matrimonios	17.7
Divorcios administrativos (voluntarios)	707
Divorcios judiciales según tipo	971
Voluntarios	655
Necesarios	316
Defunciones registradas	4 332
Defunciones ocurridas en la entidad	4 319
Defunciones por residencia habitual del fallecido	4 409
Defunciones por grupo de edad ^a	4 409
Menores de 1 año	334
De 1 a 4 años	61
De 5 a 14 años	61
De 15 a 64 años	2 144
De 65 y más años	1 730
No especificado	79
Defunciones por sexo ^a	4 409
Hombres	2 709
Mujeres	1 689
No especificado	11
Principales causas de mortalidad ^a	
Enfermedades del corazón	524
Tumores malignos	509
Diabetes mellitus	491
Tasa de mortalidad infantil I ^a	11.6
Tasa de mortalidad infantil II ^a	13.7
Tasa de mortalidad fetal ^a	7.8
Defunciones fetales según semanas de gestación ^a	226
Menores de 21 semanas	19
De 21 a 27 semanas	75
De 28 y más semanas	132
No especificada	0

Nacimientos según condición de actividad de la madre ^a

Gráfica 1

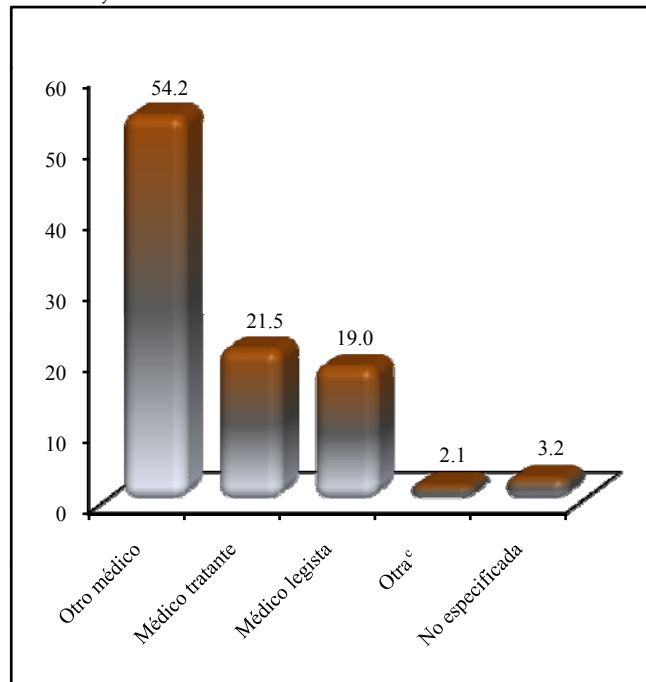
Porcentaje



Defunciones según persona que certificó ^a

Gráfica 2

Porcentaje



^a La información se presenta por residencia habitual.

^b La información se presenta por ocurrencia.

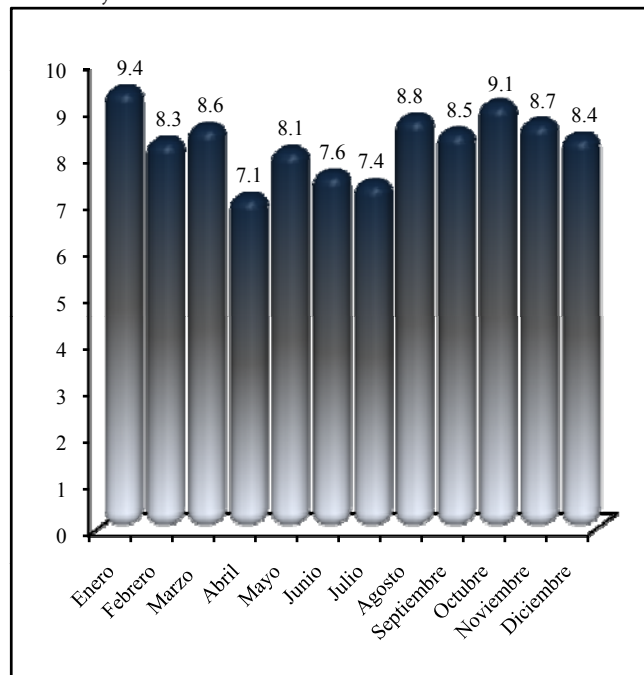
^c Incluye: Persona autorizada por Secretaría de Salud, Autoridad civil y Otra.

Fuente: INEGI. Dirección General de Estadísticas Sociodemográficas; Estadísticas Vitales.

Nacimientos registrados	57 782
Nacimientos ocurridos en la entidad	57 101
Nacimientos por sexo según residencia habitual de la madre	57 549
Hombres	28 978
Mujeres	28 562
No especificado	9
Nacimientos registrados y ocurridos en el año ^a	43 382
Nacimientos registrados de personas menores de 1 año ^a	51 062
Edad de la madre al nacimiento ^a	
Menores de 20 años	10 596
De 20 a 29 años	29 347
De 30 a 39 años	13 817
De 40 y más años	1 188
Nacimientos ocurridos por sitio de atención del parto ^b	
Hospital o clínica	50 363
Domicilio	1 673
Otro	2 256
Matrimonios registrados	13 088
Edad promedio del contrayente ^a	28.4
Edad promedio de la contrayente ^a	25.7
Divorcios registrados	1 716
Edad promedio del divorciado ^a	39.6
Edad promedio de la divorciada ^a	37.2
Divorcios por cada 100 matrimonios	13.1
Divorcios administrativos (voluntarios)	0
Divorcios judiciales según tipo	1 713
Voluntarios	898
Necesarios	815
Defunciones registradas	13 022
Defunciones ocurridas en la entidad	12 986
Defunciones por residencia habitual del fallecido	13 004
Defunciones por grupo de edad ^a	13 004
Menores de 1 año	551
De 1 a 4 años	111
De 5 a 14 años	127
De 15 a 64 años	4 210
De 65 y más años	7 965
No especificado	40
Defunciones por sexo ^a	13 004
Hombres	7 161
Mujeres	5 835
No especificado	8
Principales causas de mortalidad ^a	
Enfermedades del corazón	2 420
Tumores malignos	1 695
Diabetes mellitus	1 572
Tasa de mortalidad infantil I ^a	9.6
Tasa de mortalidad infantil II ^a	10.8
Tasa de mortalidad fetal ^a	7.4
Defunciones fetales según semanas de gestación ^a	428
Menores de 21 semanas	63
De 21 a 27 semanas	119
De 28 y más semanas	244
No especificada	2

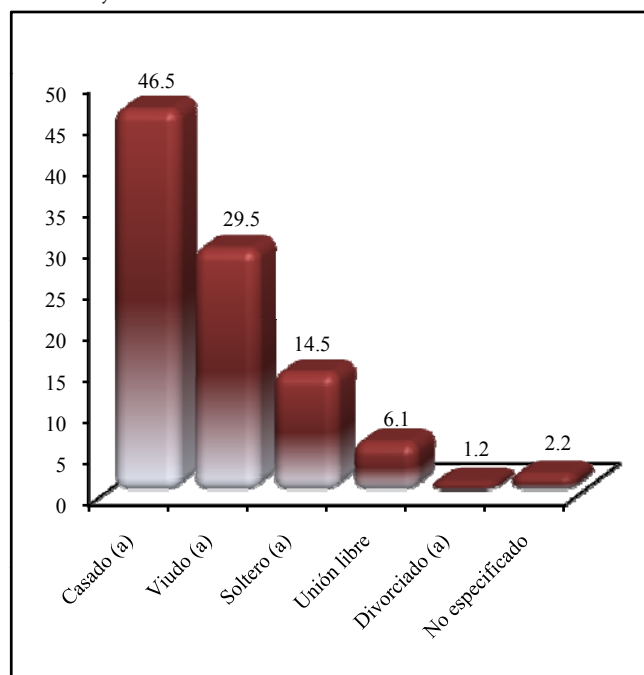
Nacimientos según mes de registro ^c
Porcentaje

Gráfica 1



Defunciones de 12 y más años de edad según estado conyugal (civil) ^a
Porcentaje

Gráfica 2



^a La información se presenta por residencia habitual.

^b La información se presenta por ocurrencia.

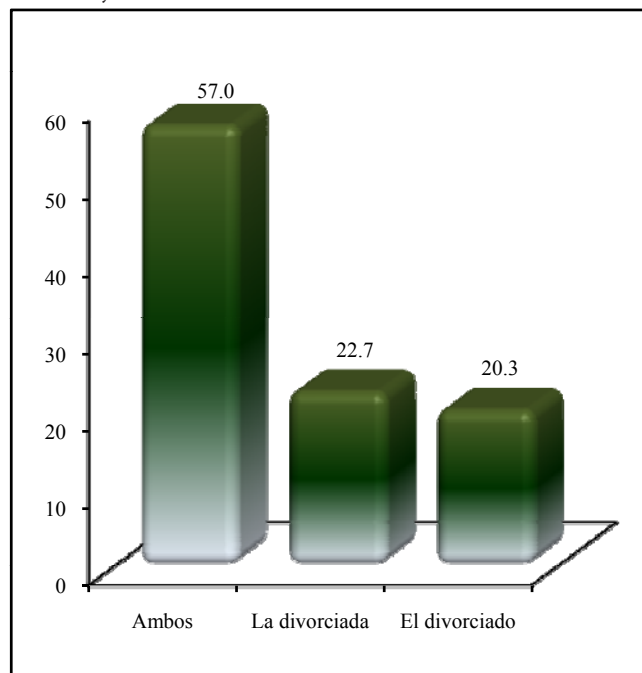
^c La información se presenta por registro.

Fuente: INEGI. Dirección General de Estadísticas Sociodemográficas; Estadísticas Vitales.

Nacimientos registrados	60 557
Nacimientos ocurridos en la entidad	60 445
Nacimientos por sexo según residencia habitual de la madre	60 208
Hombres	30 486
Mujeres	29 722
No especificado	0
Nacimientos registrados y ocurridos en el año ^a	43 818
Nacimientos registrados de personas menores de 1 año ^a	52 152
Edad de la madre al nacimiento ^a	
Menores de 20 años	11 924
De 20 a 29 años	31 182
De 30 a 39 años	13 985
De 40 y más años	770
Nacimientos ocurridos por sitio de atención del parto ^b	
Hospital o clínica	56 832
Domicilio	1 186
Otro	197
Matrimonios registrados	17 253
Edad promedio del contrayente ^a	30.1
Edad promedio de la contrayente ^a	27.0
Divorcios registrados	3 554
Edad promedio del divorciado ^a	39.3
Edad promedio de la divorciada ^a	36.3
Divorcios por cada 100 matrimonios	20.6
Divorcios administrativos (voluntarios)	0
Divorcios judiciales según tipo	3 554
Voluntarios	2 025
Necesarios	1 529
Defunciones registradas	15 603
Defunciones ocurridas en la entidad	15 587
Defunciones por residencia habitual del fallecido	15 669
Defunciones por grupo de edad ^a	15 669
Menores de 1 año	450
De 1 a 4 años	132
De 5 a 14 años	148
De 15 a 64 años	6 444
De 65 y más años	8 291
No especificado	204
Defunciones por sexo ^a	15 669
Hombres	9 858
Mujeres	5 784
No especificado	27
Principales causas de mortalidad ^a	
Enfermedades del corazón	3 053
Agresiones	1 996
Tumores malignos	1 994
Tasa de mortalidad infantil I ^a	7.5
Tasa de mortalidad infantil II ^a	8.6
Tasa de mortalidad fetal ^a	5.0
Defunciones fetales según semanas de gestación ^a	303
Menores de 21 semanas	99
De 21 a 27 semanas	77
De 28 y más semanas	122
No especificada	5

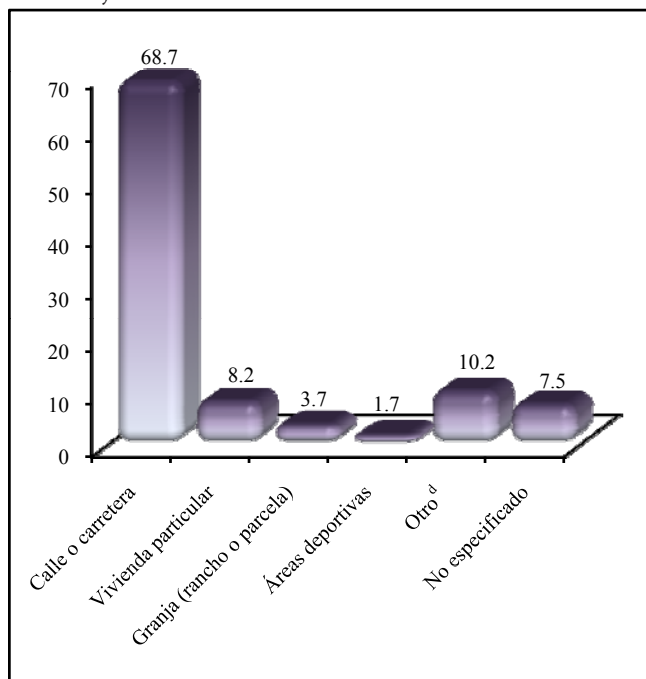
Divorcios judiciales según persona a favor de quien se resolvió ^c
Porcentaje

Gráfica 1



Homicidios según sitio donde ocurrió la lesión ^c
Porcentaje

Gráfica 2



^a La información se presenta por residencia habitual.

^b La información se presenta por ocurrencia.

^c La información se presenta por registro.

^d Incluye: Área comercial o de servicios, Área industrial (taller, fábrica u otra), Institución residencial, Escuela u oficina pública y Otro.

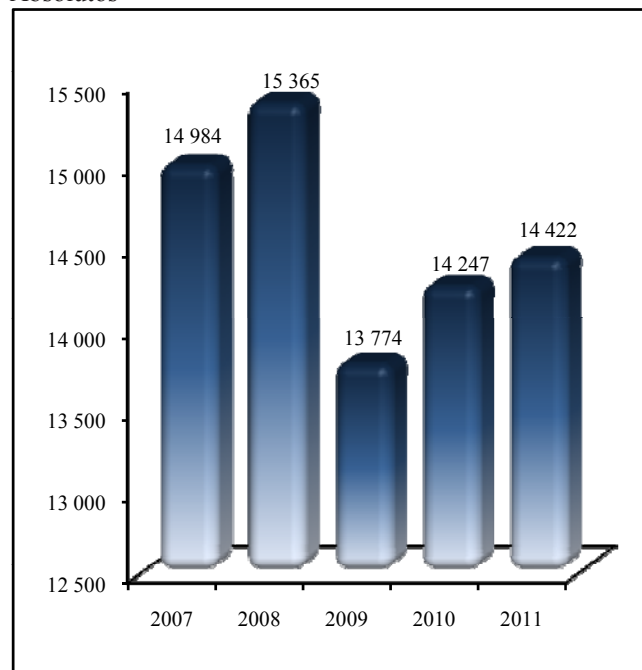
Fuente: INEGI. Dirección General de Estadísticas Sociodemográficas; Estadísticas Vitales.

Nacimientos registrados	56 973
Nacimientos ocurridos en la entidad	54 724
Nacimientos por sexo según residencia habitual de la madre	54 756
Hombres	27 545
Mujeres	27 210
No especificado	1
Nacimientos registrados y ocurridos en el año ^a	39 998
Nacimientos registrados de personas menores de 1 año ^a	48 185
Edad de la madre al nacimiento ^a	
Menores de 20 años	10 869
De 20 a 29 años	28 309
De 30 a 39 años	12 678
De 40 y más años	869
Nacimientos ocurridos por sitio de atención del parto ^b	
Hospital o clínica	51 873
Domicilio	362
Otro	31
Matrimonios registrados	14 422
Edad promedio del contrayente ^a	31.3
Edad promedio de la contrayente ^a	28.4
Divorcios registrados	2 826
Edad promedio del divorciado ^a	37.9
Edad promedio de la divorciada ^a	35.3
Divorcios por cada 100 matrimonios	19.6
Divorcios administrativos (voluntarios)	0
Divorcios judiciales según tipo	2 826
Voluntarios	2 795
Necesarios	31
Defunciones registradas	14 947
Defunciones ocurridas en la entidad	14 952
Defunciones por residencia habitual del fallecido	14 752
Defunciones por grupo de edad ^a	14 752
Menores de 1 año	598
De 1 a 4 años	123
De 5 a 14 años	164
De 15 a 64 años	5 737
De 65 y más años	8 035
No especificado	95
Defunciones por sexo ^a	14 752
Hombres	8 704
Mujeres	6 038
No especificado	10
Principales causas de mortalidad ^a	
Enfermedades del corazón	3 329
Tumores malignos	2 126
Diabetes mellitus	1 666
Tasa de mortalidad infantil I ^a	10.9
Tasa de mortalidad infantil II ^a	12.4
Tasa de mortalidad fetal ^a	8.4
Defunciones fetales según semanas de gestación ^a	458
Menores de 21 semanas	101
De 21 a 27 semanas	124
De 28 y más semanas	232
No especificada	1

Matrimonios según año de registro ^c

Gráfica 1

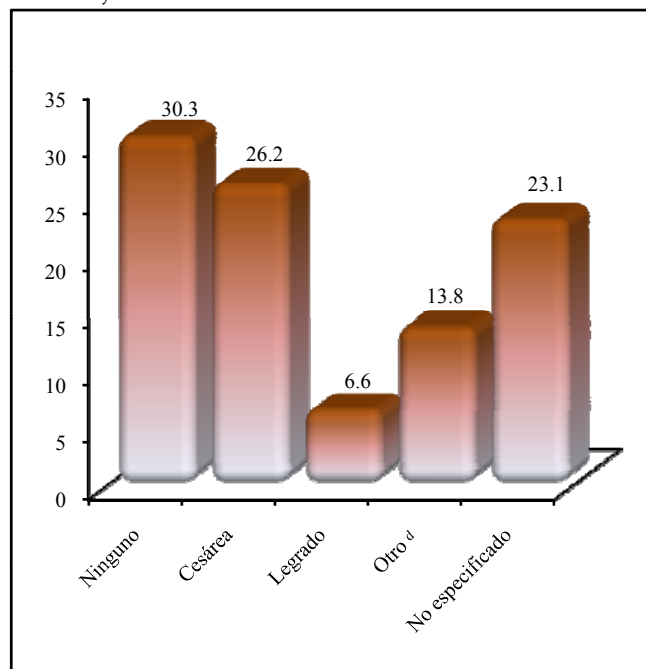
Absolutos



Defunciones fetales según procedimiento de la expulsión o extracción ^a

Gráfica 2

Porcentaje



^a La información se presenta por residencia habitual.

^b La información se presenta por ocurrencia.

^c La información se presenta por registro.

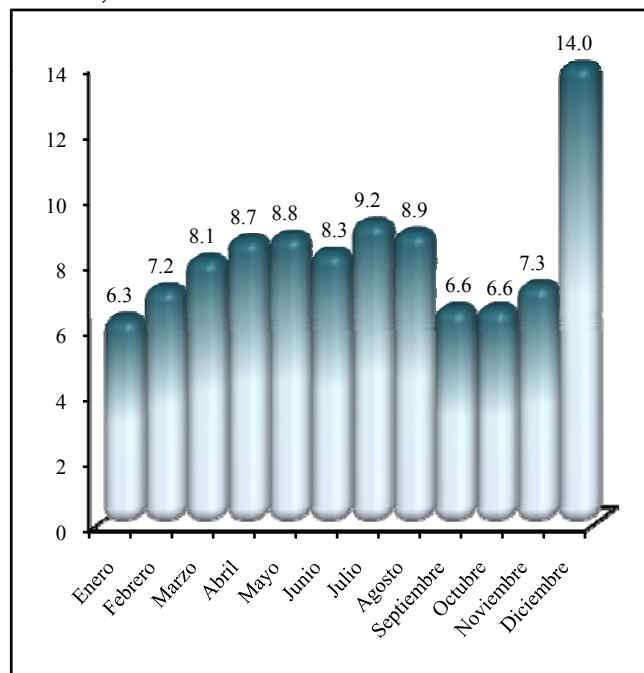
^d Incluye: Fórceps y Otro.

Fuente: INEGI. Dirección General de Estadísticas Sociodemográficas; Estadísticas Vitales.

Nacimientos registrados	49 653
Nacimientos ocurridos en la entidad	52 358
Nacimientos por sexo según residencia habitual de la madre	49 575
Hombres	25 332
Mujeres	24 233
No especificado	10
Nacimientos registrados y ocurridos en el año ^a	27 502
Nacimientos registrados de personas menores de 1 año ^a	41 835
Edad de la madre al nacimiento ^a	
Menores de 20 años	8 336
De 20 a 29 años	26 071
De 30 a 39 años	10 588
De 40 y más años	893
Nacimientos ocurridos por sitio de atención del parto ^b	
Hospital o clínica	44 536
Domicilio	2 965
Otro	144
Matrimonios registrados	11 419
Edad promedio del contrayente ^a	29.5
Edad promedio de la contrayente ^a	26.3
Divorcios registrados	1 700
Edad promedio del divorciado ^a	39.2
Edad promedio de la divorciada ^a	35.8
Divorcios por cada 100 matrimonios	14.9
Divorcios administrativos (voluntarios)	317
Divorcios judiciales según tipo	1 381
Voluntarios	1 234
Necesarios	147
Defunciones registradas	11 066
Defunciones ocurridas en la entidad	11 067
Defunciones por residencia habitual del fallecido	10 715
Defunciones por grupo de edad ^a	10 715
Menores de 1 año	733
De 1 a 4 años	122
De 5 a 14 años	140
De 15 a 64 años	4 503
De 65 y más años	5 187
No especificado	30
Defunciones por sexo ^a	10 715
Hombres	6 294
Mujeres	4 419
No especificado	2
Principales causas de mortalidad ^a	
Enfermedades del corazón	1 787
Diabetes mellitus	1 671
Tumores malignos	1 273
Tasa de mortalidad infantil I ^a	14.8
Tasa de mortalidad infantil II ^a	17.5
Tasa de mortalidad fetal ^a	7.0
Defunciones fetales según semanas de gestación ^a	346
Menores de 21 semanas	13
De 21 a 27 semanas	88
De 28 y más semanas	245
No especificada	0

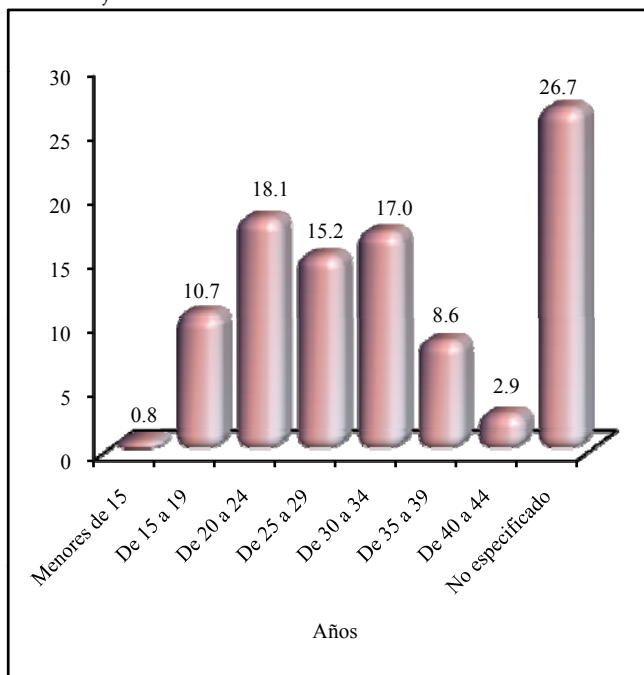
Matrimonios según mes de registro ^c
Porcentaje

Gráfica 1



Defunciones fetales según grupo quinquenal de edad de la madre ^c
Porcentaje

Gráfica 2



^a La información se presenta por residencia habitual.

^b La información se presenta por ocurrencia.

^c La información se presenta por registro.

Fuente: INEGI. Dirección General de Estadísticas Sociodemográficas; Estadísticas Vitales.

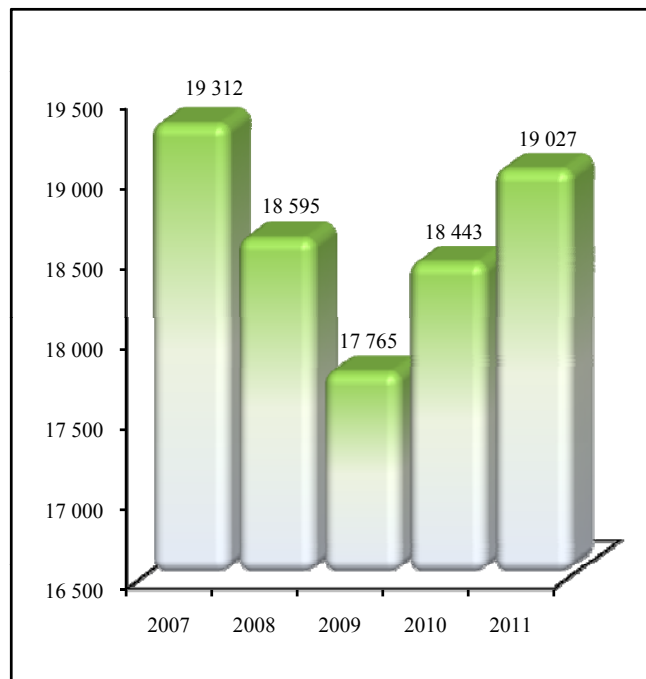
Tamaulipas 2011

Nacimientos registrados	67 328
Nacimientos ocurridos en la entidad	68 526
Nacimientos por sexo según residencia habitual de la madre	66 892
Hombres	33 937
Mujeres	32 955
No especificado	0
Nacimientos registrados y ocurridos en el año ^a	47 114
Nacimientos registrados de personas menores de 1 año ^a	57 029
Edad de la madre al nacimiento ^a	
Menores de 20 años	12 298
De 20 a 29 años	35 147
De 30 a 39 años	15 262
De 40 y más años	1 069
Nacimientos ocurridos por sitio de atención del parto ^b	
Hospital o clínica	66 752
Domicilio	1 289
Otro	83
Matrimonios registrados	19 027
Edad promedio del contrayente ^a	29.9
Edad promedio de la contrayente ^a	27.0
Divorcios registrados	2 114
Edad promedio del divorciado ^a	38.6
Edad promedio de la divorciada ^a	36.7
Divorcios por cada 100 matrimonios	11.1
Divorcios administrativos (voluntarios)	149
Divorcios judiciales según tipo	1 955
Voluntarios	1 415
Necesarios	540
Defunciones registradas	17 295
Defunciones ocurridas en la entidad	17 320
Defunciones por residencia habitual del fallecido	16 880
Defunciones por grupo de edad ^a	16 880
Menores de 1 año	750
De 1 a 4 años	125
De 5 a 14 años	125
De 15 a 64 años	6 719
De 65 y más años	8 904
No especificado	257
Defunciones por sexo ^a	16 880
Hombres	9 932
Mujeres	6 903
No especificado	45
Principales causas de mortalidad ^a	
Enfermedades del corazón	3 534
Diabetes mellitus	2 416
Tumores malignos	2 256
Tasa de mortalidad infantil I ^a	11.2
Tasa de mortalidad infantil II ^a	13.2
Tasa de mortalidad fetal ^a	3.9
Defunciones fetales según semanas de gestación ^a	264
Menores de 21 semanas	50
De 21 a 27 semanas	74
De 28 y más semanas	138
No especificada	2

Matrimonios según año de registro ^c

Gráfica 1

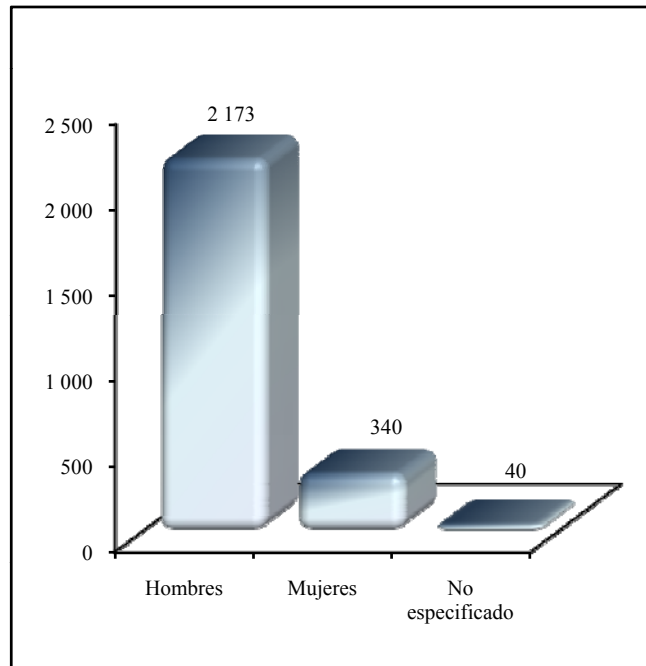
Absolutos



Defunciones accidentales y violentas según sexo ^b

Gráfica 2

Absolutos



^a La información se presenta por residencia habitual.

^b La información se presenta por ocurrencia.

^c La información se presenta por registro.

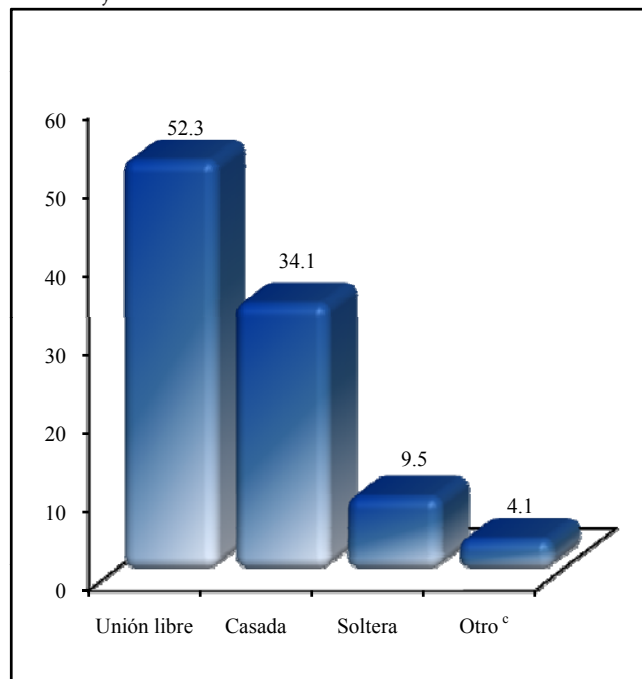
Fuente: INEGI. Dirección General de Estadísticas Sociodemográficas; Estadísticas Vitales.

Nacimientos registrados	28 204
Nacimientos ocurridos en la entidad	27 350
Nacimientos por sexo según residencia habitual de la madre	27 867
Hombres	14 031
Mujeres	13 834
No especificado	2
Nacimientos registrados y ocurridos en el año ^a	19 830
Nacimientos registrados de personas menores de 1 año ^a	25 139
Edad de la madre al nacimiento ^a	
Menores de 20 años	5 087
De 20 a 29 años	15 229
De 30 a 39 años	6 225
De 40 y más años	403
Nacimientos ocurridos por sitio de atención del parto ^b	
Hospital o clínica	25 820
Domicilio	785
Otro	124
Matrimonios registrados	5 096
Edad promedio del contrayente ^a	28.4
Edad promedio de la contrayente ^a	25.8
Divorcios registrados	401
Edad promedio del divorciado ^a	39.4
Edad promedio de la divorciada ^a	36.2
Divorcios por cada 100 matrimonios	7.9
Divorcios administrativos (voluntarios)	94
Divorcios judiciales según tipo	307
Voluntarios	230
Necesarios	77
Defunciones registradas	5 239
Defunciones ocurridas en la entidad	5 222
Defunciones por residencia habitual del fallecido	5 471
Defunciones por grupo de edad ^a	5 471
Menores de 1 año	358
De 1 a 4 años	63
De 5 a 14 años	69
De 15 a 64 años	1 808
De 65 y más años	3 140
No especificado	33
Defunciones por sexo ^a	5 471
Hombres	2 910
Mujeres	2 554
No especificado	7
Principales causas de mortalidad ^a	
Diabetes mellitus	930
Enfermedades del corazón	772
Tumores malignos	584
Tasa de mortalidad infantil I ^a	12.8
Tasa de mortalidad infantil II ^a	14.2
Tasa de mortalidad fetal ^a	10.5
Defunciones fetales según semanas de gestación ^a	293
Menores de 21 semanas	63
De 21 a 27 semanas	87
De 28 y más semanas	142
No especificada	1

Nacimientos según estado conyugal (civil) de la madre ^a

Gráfica 1

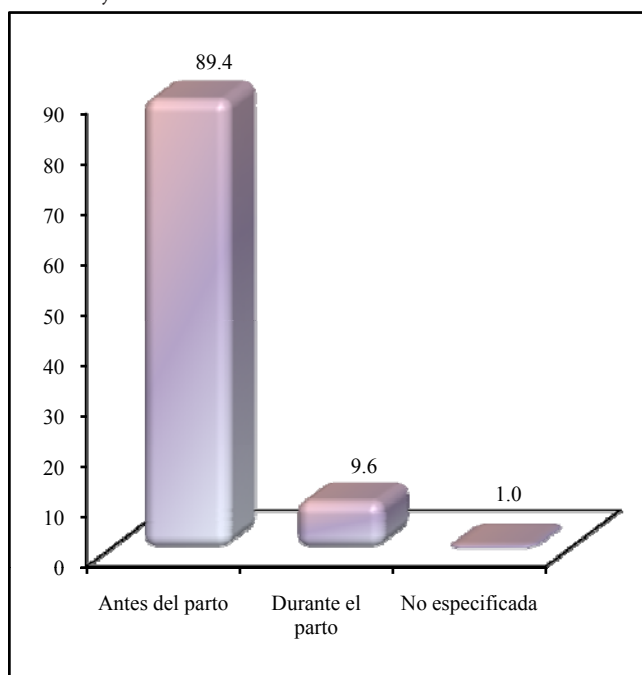
Porcentaje



Defunciones fetales según condición de ocurrencia ^a

Gráfica 2

Porcentaje



^a La información se presenta por residencia habitual.

^b La información se presenta por ocurrencia.

^c Incluye: Separada, Divorciada, Viuda y No especificado.

Fuente: INEGI. Dirección General de Estadísticas Sociodemográficas; Estadísticas Vitales.

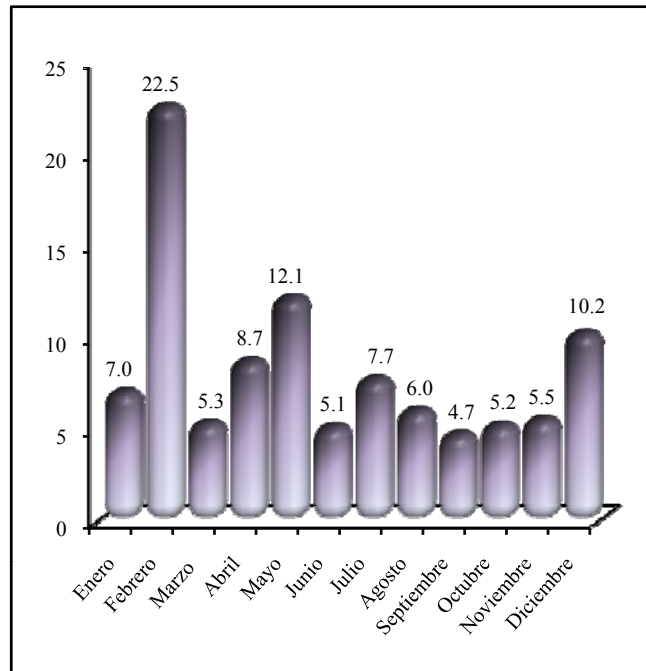
Veracruz de Ignacio de la Llave 2011

Nacimientos registrados	171 176
Nacimientos ocurridos en la entidad	165 522
Nacimientos por sexo según residencia habitual de la madre	171 417
Hombres	86 113
Mujeres	85 303
No especificado	1
Nacimientos registrados y ocurridos en el año ^a	97 358
Nacimientos registrados de personas menores de 1 año ^a	131 198
Edad de la madre al nacimiento ^a	
Menores de 20 años	32 310
De 20 a 29 años	87 536
De 30 a 39 años	36 702
De 40 y más años	3 310
Nacimientos ocurridos por sitio de atención del parto ^b	
Hospital o clínica	144 848
Domicilio	17 998
Otro	499
Matrimonios registrados	40 568
Edad promedio del contrayente ^a	31.3
Edad promedio de la contrayente ^a	27.9
Divorcios registrados	4 441
Edad promedio del divorciado ^a	40.7
Edad promedio de la divorciada ^a	37.4
Divorcios por cada 100 matrimonios	10.9
Divorcios administrativos (voluntarios)	1 772
Divorcios judiciales según tipo	2 669
Voluntarios	2 313
Necesarios	356
Defunciones registradas	44 725
Defunciones ocurridas en la entidad	44 724
Defunciones por residencia habitual del fallecido	45 417
Defunciones por grupo de edad ^a	45 417
Menores de 1 año	2 007
De 1 a 4 años	349
De 5 a 14 años	478
De 15 a 64 años	16 609
De 65 y más años	25 617
No especificado	357
Defunciones por sexo ^a	45 417
Hombres	25 275
Mujeres	20 111
No especificado	31
Principales causas de mortalidad ^a	
Enfermedades del corazón	8 105
Diabetes mellitus	6 572
Tumores malignos	5 488
Tasa de mortalidad infantil I ^a	11.7
Tasa de mortalidad infantil II ^a	15.3
Tasa de mortalidad fetal ^a	7.1
Defunciones fetales según semanas de gestación ^a	1 212
Menores de 21 semanas	154
De 21 a 27 semanas	296
De 28 y más semanas	748
No especificada	14

Matrimonios según mes de registro ^c

Gráfica 1

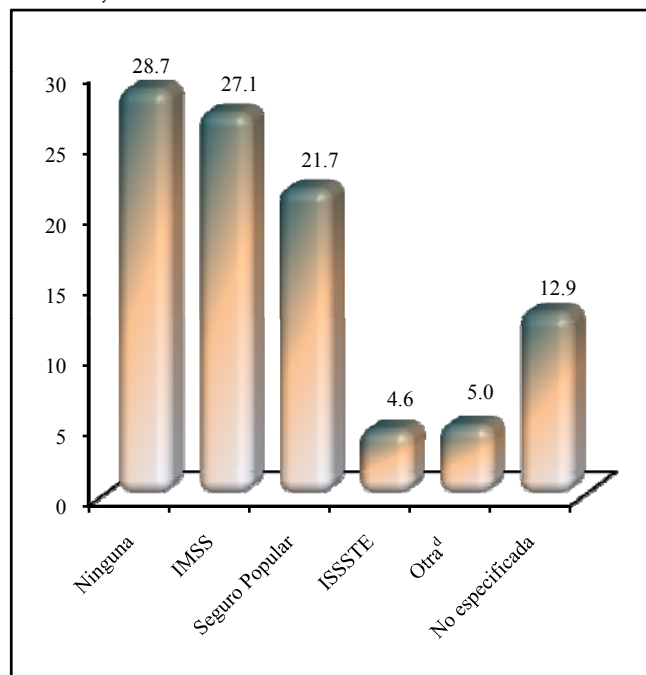
Porcentaje



Defunciones según institución de derechohabancia ^b

Gráfica 2

Porcentaje



^a La información se presenta por residencia habitual.

^b La información se presenta por ocurrencia.

^c La información se presenta por registro.

^d Incluye: PEMEX, SEDENA, SEMAR y Otra.

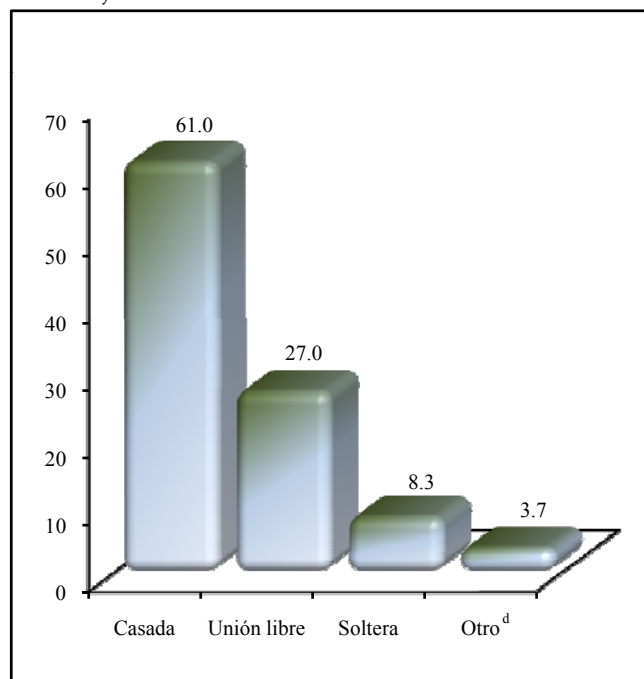
Fuente: INEGI. Dirección General de Estadísticas Sociodemográficas; Estadísticas Vitales.

Nacimientos registrados	37 041
Nacimientos ocurridos en la entidad	37 605
Nacimientos por sexo según residencia habitual de la madre	36 860
Hombres	18 672
Mujeres	18 187
No especificado	1
Nacimientos registrados y ocurridos en el año ^a	31 470
Nacimientos registrados de personas menores de 1 año ^a	35 125
Edad de la madre al nacimiento ^a	
Menores de 20 años	6 425
De 20 a 29 años	20 434
De 30 a 39 años	8 986
De 40 y más años	545
Nacimientos ocurridos por sitio de atención del parto ^b	
Hospital o clínica	35 163
Domicilio	1 301
Otro	15
Matrimonios registrados	12 027
Edad promedio del contrayente ^a	27.4
Edad promedio de la contrayente ^a	24.9
Divorcios registrados	2 460
Edad promedio del divorciado ^a	36.9
Edad promedio de la divorciada ^a	35.1
Divorcios por cada 100 matrimonios	20.5
Divorcios administrativos (voluntarios)	1 009
Divorcios judiciales según tipo	1 451
Voluntarios	1 297
Necesarios	154
Defunciones registradas	11 118
Defunciones ocurridas en la entidad	11 122
Defunciones por residencia habitual del fallecido	10 763
Defunciones por grupo de edad ^a	10 763
Menores de 1 año	402
De 1 a 4 años	94
De 5 a 14 años	91
De 15 a 64 años	3 459
De 65 y más años	6 697
No especificado	20
Defunciones por sexo ^a	10 763
Hombres	5 893
Mujeres	4 867
No especificado	3
Principales causas de mortalidad ^a	
Enfermedades del corazón	2 022
Tumores malignos	1 287
Diabetes mellitus	1 132
Tasa de mortalidad infantil I ^a	10.9
Tasa de mortalidad infantil II ^a	11.4
Tasa de mortalidad fetal ^a	9.1
Defunciones fetales según semanas de gestación ^a	335
Menores de 21 semanas	57
De 21 a 27 semanas	93
De 28 y más semanas	182
No especificada	3

Nacimientos según estado conyugal (civil) de la madre ^a

Gráfica 1

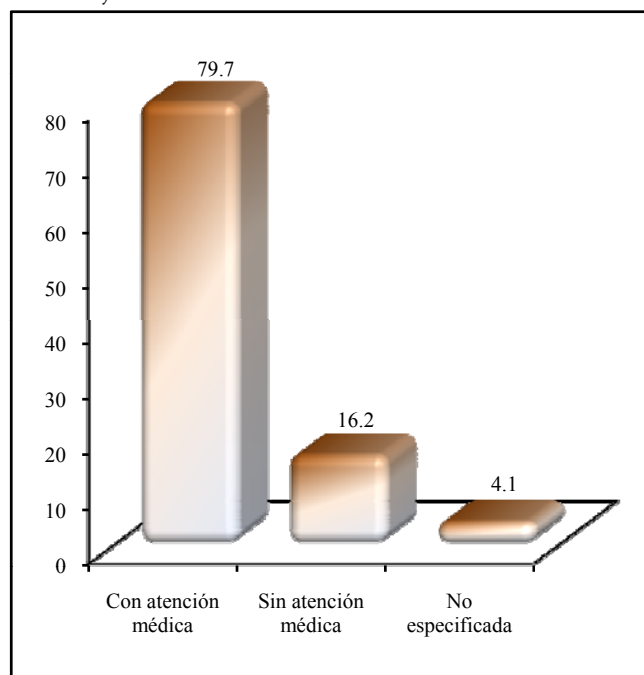
Porcentaje



Defunciones según condición de atención médica ^c

Gráfica 2

Porcentaje



^a La información se presenta por residencia habitual.

^b La información se presenta por ocurrencia.

^c La información se presenta por registro.

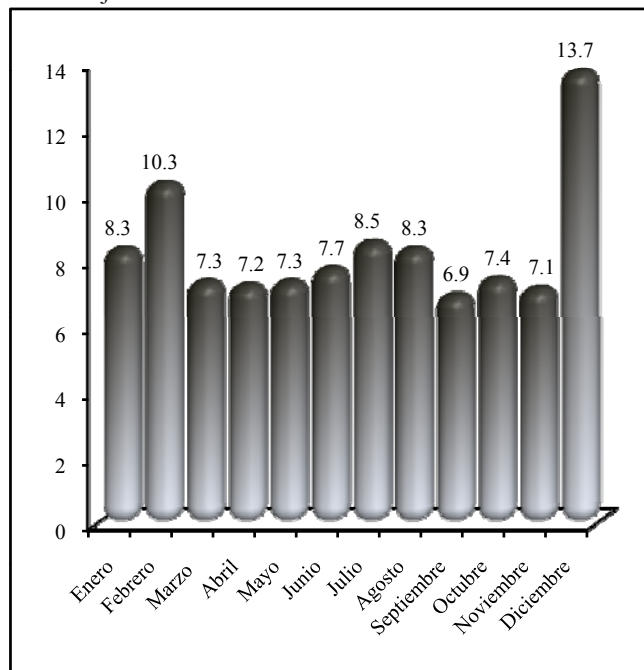
^d Incluye: Separada, Viuda y Divorciada.

Fuente: INEGI. Dirección General de Estadísticas Sociodemográficas; Estadísticas Vitales.

Nacimientos registrados	36 881
Nacimientos ocurridos en la entidad	35 323
Nacimientos por sexo según residencia habitual de la madre	36 629
Hombres	18 241
Mujeres	18 388
No especificado	0
Nacimientos registrados y ocurridos en el año ^a	29 349
Nacimientos registrados de personas menores de 1 año ^a	33 947
Edad de la madre al nacimiento ^a	
Menores de 20 años	6 713
De 20 a 29 años	18 990
De 30 a 39 años	8 934
De 40 y más años	746
Nacimientos ocurridos por sitio de atención del parto ^b	
Hospital o clínica	31 962
Domicilio	687
Otro	90
Matrimonios registrados	9 634
Edad promedio del contrayente ^a	26.8
Edad promedio de la contrayente ^a	24.1
Divorcios registrados	1 484
Edad promedio del divorciado ^a	37.9
Edad promedio de la divorciada ^a	35.3
Divorcios por cada 100 matrimonios	15.4
Divorcios administrativos (voluntarios)	0
Divorcios judiciales según tipo	1 483
Voluntarios	1 106
Necesarios	377
Defunciones registradas	7 871
Defunciones ocurridas en la entidad	7 776
Defunciones por residencia habitual del fallecido	7 988
Defunciones por grupo de edad ^a	7 988
Menores de 1 año	302
De 1 a 4 años	78
De 5 a 14 años	76
De 15 a 64 años	2 542
De 65 y más años	4 895
No especificado	95
Defunciones por sexo ^a	7 988
Hombres	4 461
Mujeres	3 514
No especificado	13
Principales causas de mortalidad ^a	
Enfermedades del corazón	1 429
Tumores malignos	947
Diabetes mellitus	889
Tasa de mortalidad infantil I ^a	8.2
Tasa de mortalidad infantil II ^a	8.9
Tasa de mortalidad fetal ^a	8.4
Defunciones fetales según semanas de gestación ^a	308
Menores de 21 semanas	67
De 21 a 27 semanas	100
De 28 y más semanas	141
No especificada	0

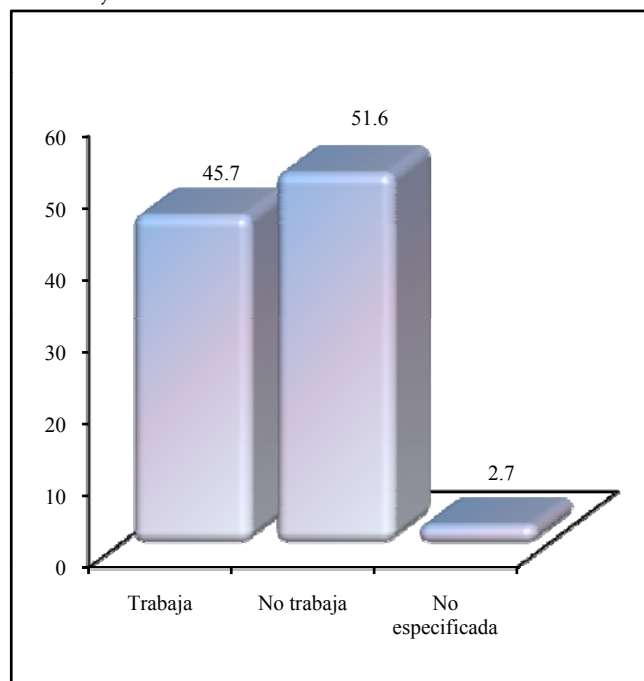
Matrimonios según mes de registro ^c
Porcentaje

Gráfica 1



Defunciones de 12 y más años de edad según condición de actividad económica ^a
Porcentaje

Gráfica 2



^a La información se presenta por residencia habitual.

^b La información se presenta por ocurrencia.

^c La información se presenta por registro.

Fuente: INEGI. Dirección General de Estadísticas Sociodemográficas; Estadísticas Vitales.

Glosario

Glosario

A

Área rural. Población menor a 2 500 habitantes.

Área urbana. Población de 2 500 o más habitantes.

C

Causa básica de la defunción. Enfermedad o lesión que inició la cadena de acontecimientos patológicos que condujeron directamente a la muerte o las circunstancias del accidente o violencia que produjo la lesión fatal ¹.

Causa del divorcio. Motivo expresado por la parte interesada para disolver el vínculo matrimonial, contemplado en el Código Civil de la entidad federativa correspondiente.

Condición de actividad económica. Situación que distingue a la población, según haya realizado o no alguna actividad económica al momento de registrar el hecho vital.

Condición de atención médica del fallecido. Situación que distingue a la persona, según haya recibido o no asistencia médica antes de la muerte.

Condición de atención prenatal. Situación que distingue a la madre y al feto, según hayan recibido o no asistencia médica durante el embarazo.

Condición de ocurrencia en el desempeño del trabajo. Situación que distingue si la persona falleció durante el desarrollo de alguna actividad ligada al desempeño de su trabajo.

Contrajo matrimonio civil anteriormente. Identifica si alguno de los contrayentes, o ambos, estuvieron casados antes del matrimonio que se registra.

D

Defunción. Desaparición permanente de todo signo de vida, cualquiera que fuere el tiempo transcurrido desde el nacimiento con vida (cesación postnatal de las funciones vitales sin posibilidad de reanimación) ². Esta definición excluye por lo tanto a las defunciones fetales.

Defunción accidental y violenta. Deceso provocado por agentes externos ajenos a la naturaleza del individuo, mismos que pueden ser premeditados o fortuitos.

Defunción fetal o mortinato. Muerte de un producto de la concepción, antes de su expulsión o su extracción completa del cuerpo de la madre, independientemente de la duración del embarazo; la muerte está indicada por el hecho de que después de la separación, el feto no respira ni da ninguna otra señal de vida, como latidos del corazón, pulsaciones del cordón umbilical o movimientos efectivos de los músculos de contracción voluntaria ³.

Defunción infantil. Defunción ocurrida antes de concluir el primer año de vida.

Defunción materna. Muerte de una mujer mientras está embarazada o dentro de los 42 días siguientes a la terminación del embarazo, independientemente de la duración y el sitio del embarazo, debida a cualquier causa relacionada con o agravada por el embarazo mismo o su atención, pero no por causas accidentales o incidentales ⁴.

Demanda. Acto procesal que puede ser verbal o escrito, que regularmente inicia el proceso y que señala al juez el conflicto o cuestión sobre el cual las partes desean que se resuelva ⁵.

Divorcio. Disolución jurídica definitiva de un matrimonio, es decir, la separación del marido y la mujer, que confiere a las partes el derecho a contraer nuevas nupcias, de acuerdo con las disposiciones civiles, religiosas o de otra índole, y de conformidad con la legislación de cada país ⁶.

Divorcio administrativo. Disolución jurídica definitiva de un matrimonio que se tramita en las Oficinas del Registro Civil, siempre y cuando se encuentre legislado en la entidad que corresponda, se solicita siempre por mutuo consentimiento de los cónyuges; los requisitos son que sean mayores de edad, no tengan hijos o que la mujer no se encuentre embarazada y de común acuerdo hayan liquidado la sociedad conyugal.

Divorcio judicial. Disolución jurídica definitiva de un matrimonio en el cual interviene algún juez de lo familiar, civil o mixto, independientemente de que se trate de un divorcio necesario o voluntario.

¹ Organización Mundial de la Salud (OMS), Organización Panamericana de la Salud (OPS). *Clasificación Estadística Internacional de Enfermedades y Problemas Relacionados con la Salud*, Décima Revisión. (CIE-10), Volumen 2, EU., 1995, p. 30.

² Organización de las Naciones Unidas (ONU). *Principios y Recomendaciones para un Sistema de Estadísticas Vitales*, Revisión 2, EU., 2003, p. 14.

³ OMS, OPS. *Op. cit.*, p. 130.

⁴ *Ibid.*, 135-136.

⁵ Pérez Contreras María de Monserrat. *Derechos de los padres y de los hijos*. Colección: Nuestros Derechos. Cámara de Diputados. LVII. UNAM. México, 2000, Primera edición p. 74.

⁶ ONU, *Op. cit.*, p. 14.

Divorcio necesario. Disolución jurídica definitiva de un matrimonio que es solicitado por alguno de los cónyuges, por una o más causas de tipo contencioso, enmarcadas en el Código Civil de cada entidad federativa (excepto por mutuo consentimiento).

Divorcio voluntario. Disolución jurídica definitiva en el que ambas partes establecen por mutuo consentimiento disolver el vínculo matrimonial y que requiere la intervención de un juez en virtud de la existencia de los hijos, porque los cónyuges son menores de edad o porque no han liquidado la sociedad conyugal.

Duración legal del matrimonio. Tiempo transcurrido entre la fecha de celebración del matrimonio y la fecha de resolución o sentencia ejecutoria del divorcio.

Duración social del matrimonio. Tiempo transcurrido entre la fecha de celebración del matrimonio y la fecha de presentación de la demanda del divorcio.

E

Edad. Tiempo transcurrido entre la fecha de nacimiento de la persona y la del momento en que ocurre o se registra el hecho vital.

Edad gestacional. Tiempo transcurrido entre el primer día del último periodo menstrual de la madre y la fecha de ocurrencia de la extracción o expulsión del feto o producto; se expresa en días o semanas cumplidas ⁷.

Edad promedio. Media aritmética de la edad detallada de los sujetos involucrados en el hecho vital.

Entidad federativa. Unidad geográfica mayor de la división político-administrativa del país; el territorio nacional se divide en 31 estados y un Distrito Federal ⁸.

Estado conyugal (civil). Situación de las personas en relación con los derechos y obligaciones legales y de costumbre del país, respecto de la unión o matrimonio, incluye por lo tanto, las condiciones de hecho y de derecho.

F

Fecha de ejecutoria del divorcio. Día, mes y año en que causa efecto legal la sentencia dictada para un divorcio judicial o uno de tipo administrativo. A partir de este momento se considera legal la disolución matrimonial.

Fecha de ocurrencia. Día, mes y año en que ocurrió el hecho vital ⁹.

Fecha de presentación de la demanda de divorcio. Día, mes y año en que la parte interesada solicita el divorcio.

Fecha de registro. Día, mes y año en que se inscribe el hecho vital en la institución correspondiente.

G

Género de matrimonio. Clasificación derivada del sexo de los contrayentes que permite tipificar la nupcialidad entre personas de diferente sexo y entre personas del mismo sexo.

H

Hecho vital. Suceso trascendental de la vida del individuo que tiene que ver con su existencia; como es el nacimiento, matrimonio, divorcio, defunción o muerte fetal.

I

Institución de derechohabencia. Organismo o establecimiento médico, público o privado al cual se encuentra afiliada la persona.

L

Localidad. Lugar circunscrito a un municipio o delegación, ocupado por una o más viviendas, las cuales pueden estar habitadas o no. Este lugar es reconocido por un nombre dado por la ley o la costumbre ¹⁰.

Lugar de ocurrencia. Entidad federativa, municipio o delegación y localidad donde ocurrió el hecho vital.

Lugar de registro. Entidad federativa, municipio o delegación y localidad donde se inscribe el hecho vital.

Lugar de residencia habitual. Entidad federativa, municipio o delegación y localidad donde la persona tiene su domicilio particular, principal o permanente.

M

Matrimonio. Acto, ceremonia o procedimiento por el que se constituye la relación legal de dos personas. La legalidad de la unión se establece por el medio civil ¹¹.

Municipio o delegación. División territorial político-administrativa de una entidad federativa. En el caso del Distrito Federal, las 16 delegaciones políticas son equivalentes a los municipios ¹².

N

Nacimientos registrados. Número de nacidos vivos inscritos en el Registro Civil en un periodo determinado, generalmente de un año. Incluye los ocurridos en el mismo año (registro oportuno) y a los nacidos en años anteriores (registro extemporáneo).

Nacimiento vivo. Expulsión o extracción completa del cuerpo de la madre, independientemente de la duración del embarazo, de un producto de la concepción que después de la separación respire o manifieste cualquier otro signo de vida, como el latido

⁷ OMS, OPS. *Op. cit.*, p. 131.

⁸ INEGI. *II Censo de Población y Vivienda, 2005*. <http://www.inegi.org.mx/est/contenidos/espanol/rutinas/glogen/default.aspx?t=ccp2005&s=est&c=10393> (16 de Octubre de 2008).

⁹ ONU, *Op. cit.*, p. 28.

¹⁰ INEGI. *II Censo de Población y Vivienda, 2005*. *Op. cit.*

¹¹ Código Civil del D.F. Artículo 146.

¹² INEGI. *II Censo de Población y Vivienda, 2005*. *Op. cit.*

¹³ ONU. *Op. cit.*, p. 14.

del corazón, la pulsación del cordón umbilical o el movimiento efectivo de músculos voluntarios, haya sido o no cortado el cordón umbilical y esté o no unida la placenta; cada producto de tal alumbramiento es considerado nacido vivo ¹³.

Nivel de escolaridad. Último grado aprobado en el ciclo de instrucción alcanzado que declare haber cursado la persona en el Sistema Educativo Nacional o su equivalente en el caso de estudios en el extranjero al momento de registrar el hecho vital.

O

Ocupación. Realización de una actividad económica, ya sea de manera independiente o subordinada ¹⁴.

Orden del nacimiento o parto. Orden numérico del nacimiento vivo que se registra, en relación con todos los partos anteriores de la madre, independientemente de que el parto fuera de un nacido vivo o un nacido muerto ¹⁵.

P

Persona a favor de quien se resuelve el juicio de divorcio. Individuo que de acuerdo con lo establecido en la sentencia del divorcio, se vio favorecido en relación con la situación de los hijos y de los bienes que se generaron durante el matrimonio. La resolución puede favorecer a uno o ambos cónyuges.

Persona a quien se le asigna la patria potestad. Individuo que tiene la representación legal y guarda de los menores no emancipados una vez concluido el divorcio; su ejercicio queda sujeto a la guarda y educación de los menores y a las modalidades que le impriman las resoluciones que se dictan en la sentencia ejecutoria del divorcio.

Persona a quien se le asigna la pensión alimenticia. Acreedor alimentario a quien se le paga periódicamente la suma de dinero determinada por el juez, después de realizar el divorcio.

Persona que atendió el nacimiento o el parto. Individuo que asistió a la madre durante el parto de un niño nacido vivo o la expulsión de un feto muerto ¹⁶.

Persona que certificó la defunción. Individuo autorizado por la ley que expide el certificado de los hechos relacionados con el suceso y las características del fallecido.

Persona que compareció. Quien solicita la inscripción del nacimiento ante la Oficialía del Registro Civil y a su vez proporciona los datos que constan en el acta respectiva.

Persona que inició el juicio de divorcio. Indica quién de los cónyuges interpone la demanda de divorcio.

Peso al nacer. Primera medida del peso del feto o recién nacido hecha después del nacimiento ¹⁷.

Posición en el trabajo (en la ocupación). Clasificación de la población ocupada, según su relación con los medios de producción y con la propiedad de los bienes y servicios generados en el desempeño de su trabajo ¹⁸.

Procedimiento de la expulsión o extracción. Método o mecanismo empleado para realizar la expulsión o extracción del producto nacido vivo o nacido muerto.

R

Régimen de separación de bienes. Acuerdo que establece que cada cónyuge es dueño y administrador exclusivo de los bienes que están a su nombre aportados al matrimonio y los que adquieran durante su vigencia.

Régimen de sociedad conyugal. Acuerdo por el que los cónyuges pactan hacerse copartícipes de sus bienes presentes o futuros, en forma total o parcial. La sociedad conyugal nace al celebrarse el matrimonio o durante el.

Régimen matrimonial. Convenio que los contrayentes celebran con relación a sus bienes presentes y a los que adquieren durante el matrimonio. Éste expresa con toda claridad si el matrimonio se contrae bajo el régimen de sociedad conyugal o bajo el de separación de bienes. Pudiéndose establecer capitulaciones matrimoniales en las cuales se combinen ambos regímenes dando origen a un régimen mixto.

Régimen mixto. Régimen patrimonial del matrimonio que establece capitulaciones matrimoniales en las cuales se combinan tanto el régimen de sociedad conyugal como el de separación de bienes.

Relación de defunciones hombres-mujeres. Indica el número de defunciones de hombres por cada 100 defunciones de mujeres, en el mismo año de referencia.

Relación divorcios-matrimonios. Número de divorcios por cada 100 matrimonios en un año determinado.

S

Sexo. Condición biológica que distingue a las personas en hombres y mujeres ¹⁹.

Sitio de ocurrencia. Espacio físico donde tuvo lugar el hecho vital.

Situación laboral. Distingue a la población que al momento del registro del hecho vital tiene trabajo, de la que no tiene, esta última se clasifica de acuerdo al tipo de actividad no económica que se encuentra desarrollando.

¹⁴ INEGI. *Encuesta Nacional de Ocupación y Empleo*, <http://www.inegi.org.mx/est/contenidos/espanol/rutinas/glogen/default.aspx?t=EHENOE&s=est&c=10797> (16 de Octubre de 2008).

¹⁵ ONU, *Op. cit.*, p. 36.

¹⁶ ONU, *Op. cit.*, p. 42.

¹⁷ OMS, OPS. *Op. cit.*, p. 130.

¹⁸ INEGI. *Encuesta Nacional de Ocupación y Empleo*, *Op. cit.*

¹⁹ INEGI. *II Conteo de Población y Vivienda, 2005*. *Op. cit.*

T

Tamaño de la localidad. Clasificación de las localidades de acuerdo con el número de personas que las habitan ²⁰.

Tasa de mortalidad fetal. Número de defunciones fetales, por cada mil nacimientos registrados ²¹.

Tasa de mortalidad infantil I. Expresa el número de defunciones de menores de un año, por cada mil nacimientos registrados ²².

Tasa de mortalidad infantil II. Expresa el número de defunciones de menores de un año, por cada mil nacimientos registrados de personas cuya edad al momento del registro es menor de un año.

Tipo de aborto. Indica si la expulsión o extracción ocurrió de manera espontánea, provocada o terapéutica.

²⁰ *Ibid.*

²¹ OMS, OPS. *Op. cit.*, p. 133.

²² *Ibid.*, p. 134.

Tipo de contrayente. Clasificación derivada de los matrimonios según el sexo del primer contrayente en relación con el sexo del segundo contrayente y se clasifican en 1. Contrayentes hombre-mujer (donde los datos corresponden al orden indicado) 2. Contrayentes del mismo sexo hombres 3. Contrayentes del mismo sexo mujeres.

Tipo de divorcio. Clasifica el divorcio de acuerdo a si éste fue solicitado por mutuo consentimiento (voluntario) o si alguno de los integrantes de la pareja interpuso una demanda por alguna causa definida en el Código Civil de cada entidad federativa (divorcio necesario).

Tipo de embarazo. Especifica si el curso del embarazo fue normal, o si por el contrario se trató de un embarazo complicado.

Tipo de nacimiento o clase de embarazo. Indica si el embarazo terminó en un parto simple o múltiple.

Tipo de parto. Indica si la expulsión o extracción ocurrió de manera normal o complicada.

Tipo de trámite. Instancia que establece el Código Civil de cada entidad federativa para tramitar el divorcio.