

Subsistema Nacional de Información Económica

CAB 2018 Y SUS PRODUCTOS EN LAS CUENTAS NACIONALES

Noviembre 2023



Contenido

- 1 • El Cambio de Año Base
- 2 • Cumpliendo con las Recomendaciones Internacionales
- 3 • Los Principales Cambios Estructurales
- 4 • Principales Resultados de las Series
- 5 • Lo Nuevo (desagregaciones y productos)

EL CAMBIO DE AÑO BASE







¿QUÉ ES EL CAMBIO DE AÑO BASE?



El cambio de año base, involucra la actualización del año de referencia, en el cual se identifica el tamaño y la nueva estructura de las actividades económicas y sus productos.

¿EN QUÉ CONSISTE EL CAMBIO DE AÑO BASE?

La actualización del Año Base a 2018 fortalece la información estadística, ya que:

-  Considera los **nuevos patrones** de producción, consumo e inversión.
-  Incorpora los **cambios estructurales** de la economía.
-  Actualiza los **precios del año de referencia** para la medición a precios constantes.
-  **Mantiene la historia de las variables macroeconómicas**, debido a que las series se retropolan, para conservar su longitud en el tiempo.

CUMPLIENDO CON LAS RECOMENDACIONES INTERNACIONALES

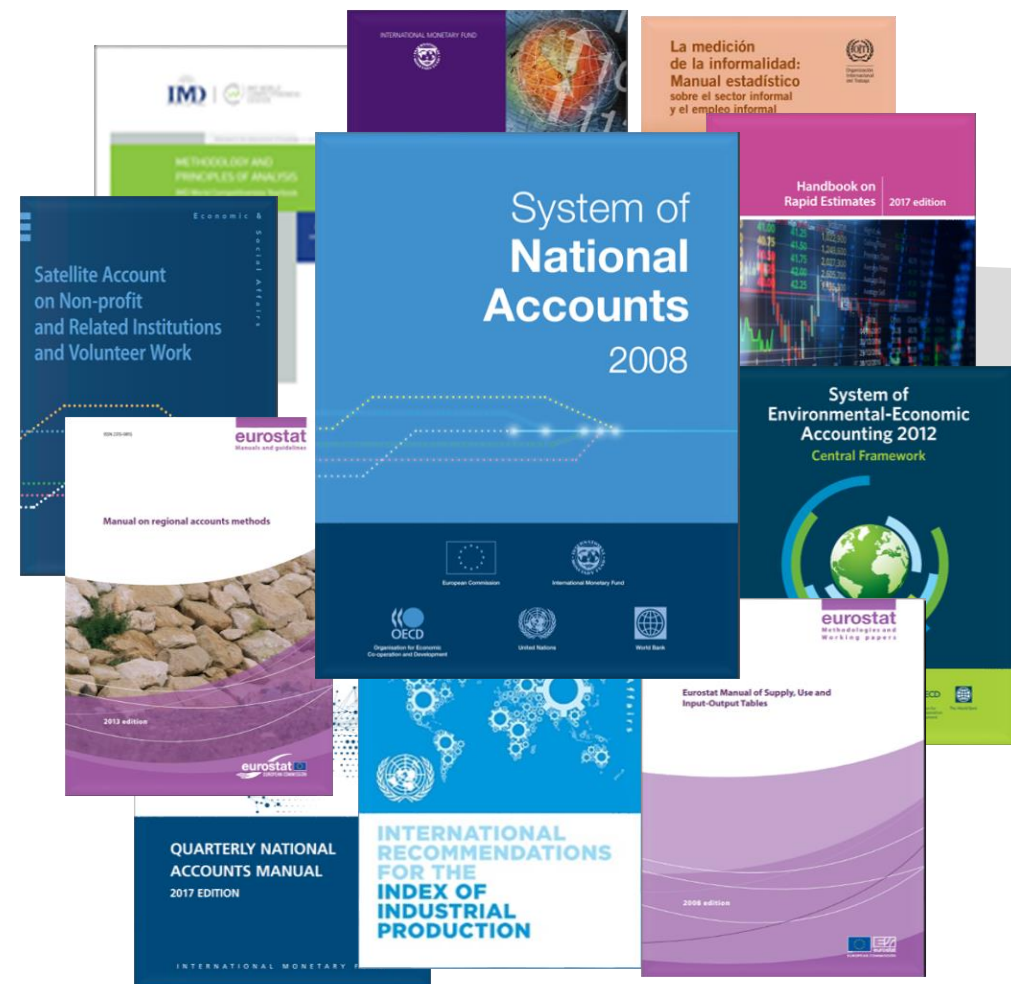


RECOMENDACIONES INTERNACIONALES

Se consideraron las referencias metodológicas de 25 lineamientos y manuales internacionales de diversas temáticas, que permiten la comparabilidad entre los países.

México está suscrito desde 1996 a la **Norma Especial de Divulgación de Datos** y desde 2019, en la **Iniciativa de la Brecha de Datos** del G-20, siendo el **cuarto país** en la adopción de las recomendaciones de la segunda fase (DGI-2), al publicar las Cuentas por Sectores Institucionales Trimestrales.

Se tomaron en consideración las recomendaciones del **Marco de Evaluación de la Calidad de los Datos** que hizo el Fondo Monetario Internacional (FMI) en 2022



LOS PRINCIPALES CAMBIOS ESTRUCTURALES



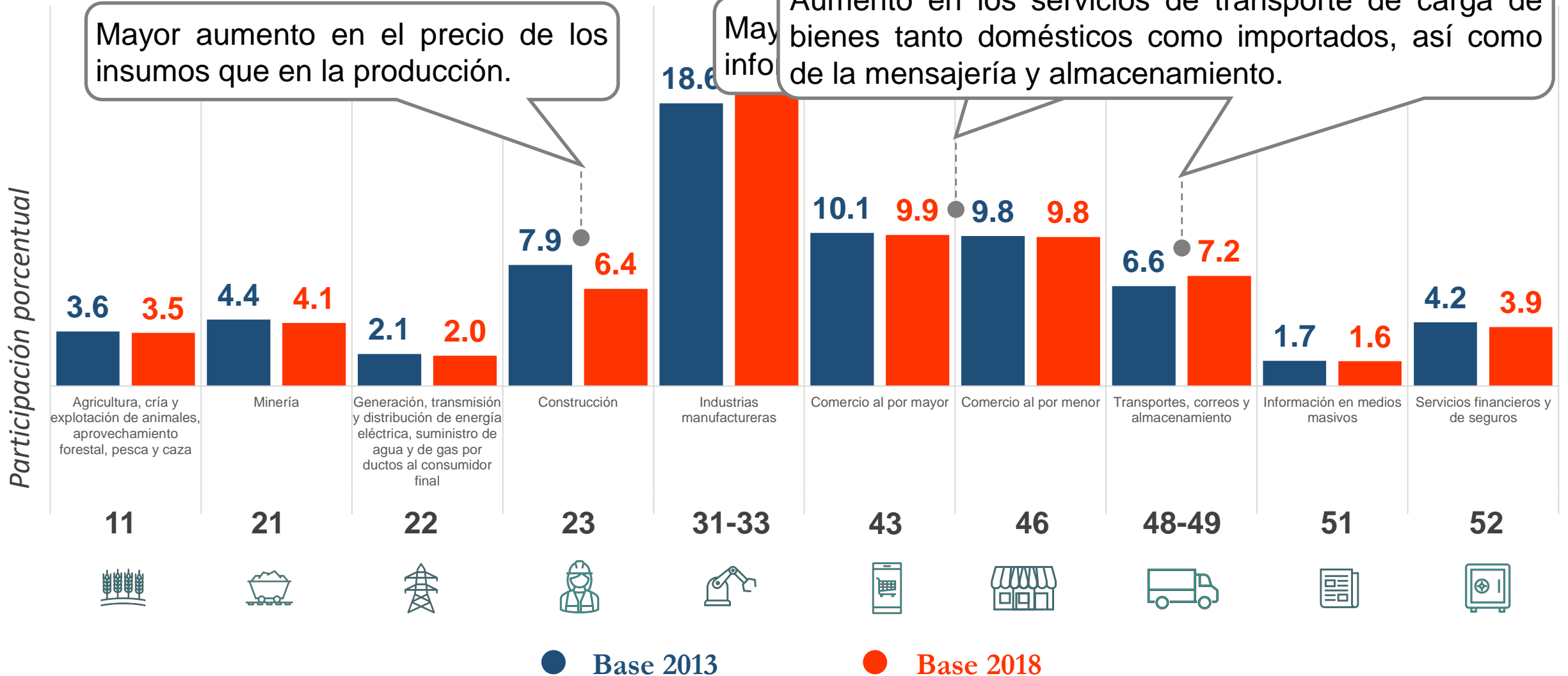
ANTECEDENTES HISTÓRICOS

Los efectos de los Cambios de Año Base en el Producto Interno Bruto.

Año base	Serie publicada	Manual de referencia de Naciones Unidas	Año de difusión	Cambio en el nivel
1970	1970 – 1978	SCN 1968	1981	6.3
1980	1980 – 1984	SCN 1968	1986	4.5
1993	1988 - 1994	SCN 1993	1996	11.4
2003	2003 - 2006	SCN 1993	2008	9.6
2008	1993 - 2013	SCN 2008	2013	0.9
2013	1993 - 2017	SCN 2008	2017	1.2
2018	1993 - 2023	SCN 2008	2023	2.8

CAMBIOS ESTRUCTURALES

Cambios en los patrones de producción que repercuten en el Valor Agregado Bruto de 2018.

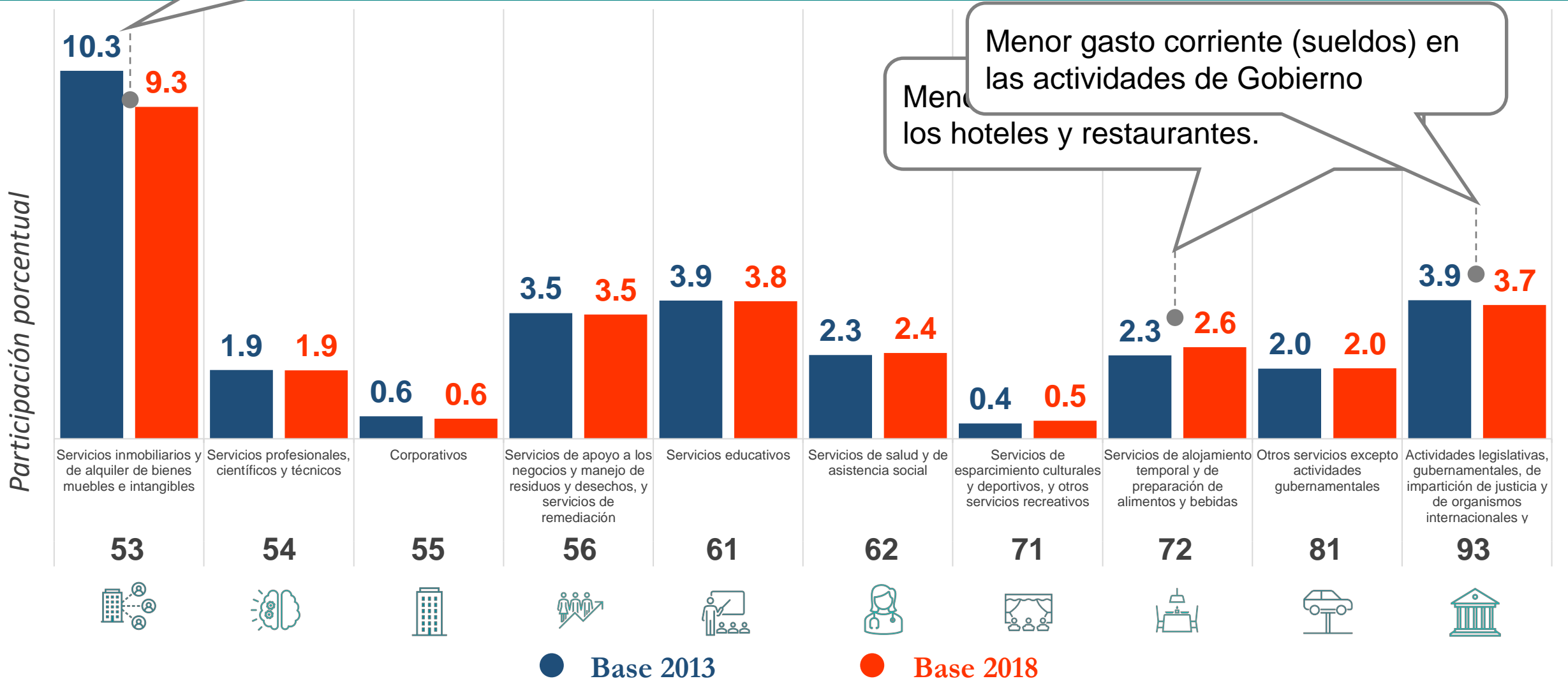


CAM

La renta de los alquileres aumentó en menor proporción que los precios de la economía y se revisó el stock de viviendas reportado por las fuentes

Camb
Bruto de 2

que repercuten en el Valor Agregado



PRODUCTO INTERNO BRUTO POR ENTIDAD FEDERATIVA

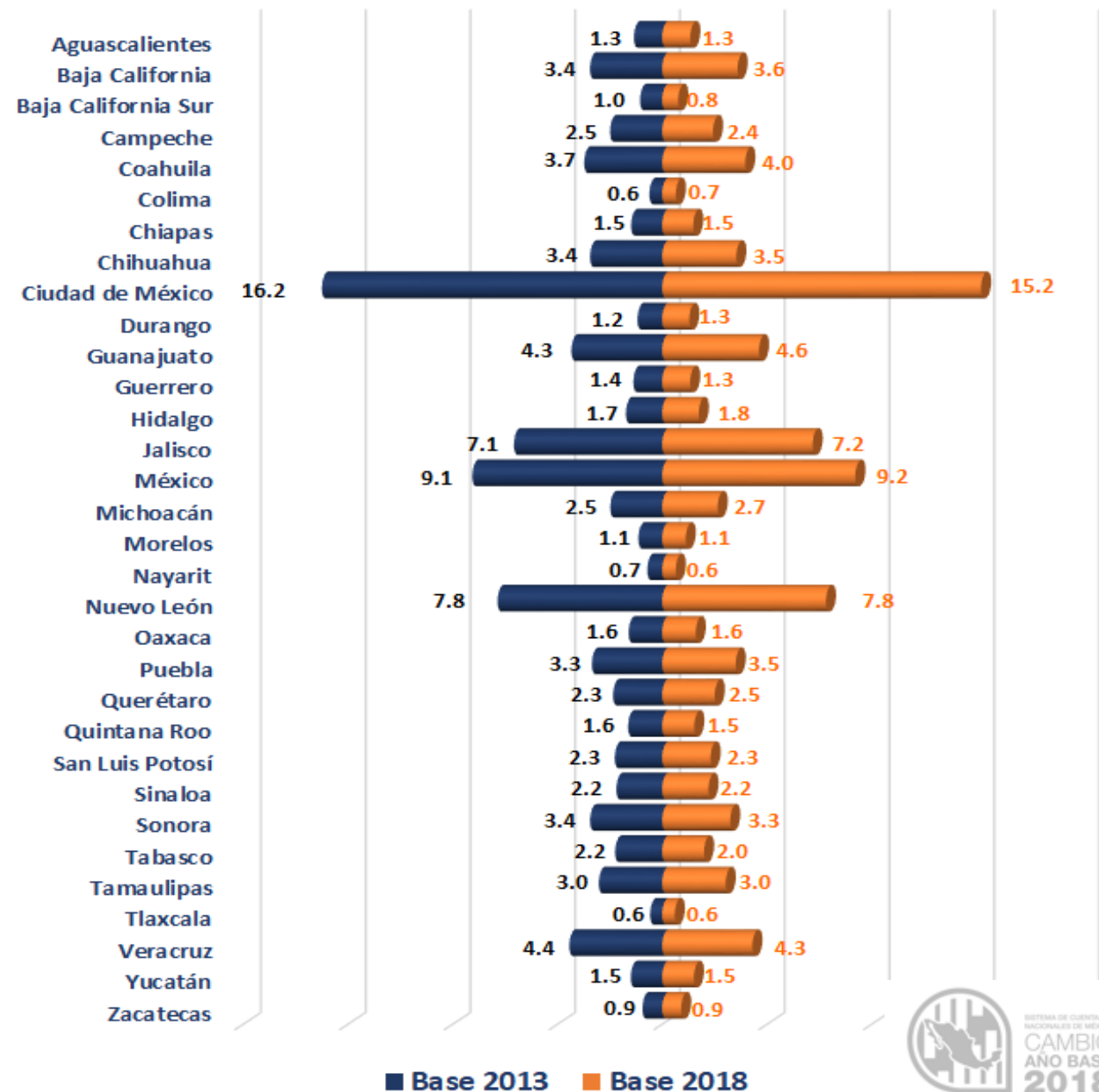
Participación porcentual en el año 2018 base 2013 y base 2018.

Estados que ganaron participación en el PIB Nacional:

Guanajuato, Coahuila, Michoacán, Querétaro, México, Puebla, Baja California, Durango, Jalisco, Chihuahua San Luis Potosí, Colima.

Estados que perdieron participación en el PIB Nacional :

Ciudad de México, Baja California Sur, Tabasco, Sonora, Veracruz, Quintana Roo.

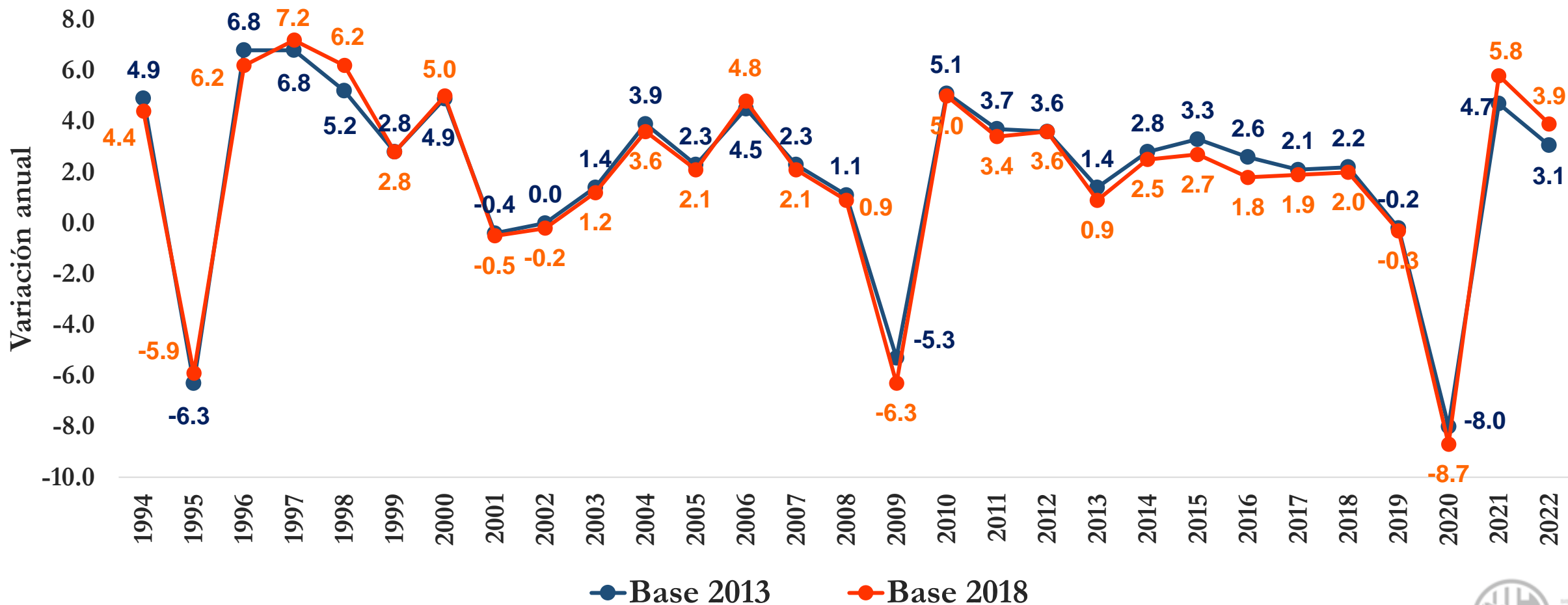


PRINCIPALES RESULTADOS DE LAS SERIES



CAMBIOS EN EL PRODUCTO INTERNO BRUTO

Evolución del PIB a precios constantes de 2018 con los nuevos ponderadores, Total de la Economía. 1993-2022.



Nota: Los datos de 2022 corresponden al PIB trimestral.

Cuentas de Corto Plazo. Principales Cambios Estructurales

Estructura del PIB en el año base

Concepto	Base 2013	Base 2018
PIB Total	100.0	100.0
Impuestos netos	3.9	5.4
Actividades Primarias	3.1	3.3
Actividades Secundarias	31.9	32.0
Actividades Terciarias	61.1	59.3

Fuente: CByS, año base 2013 y 2018.

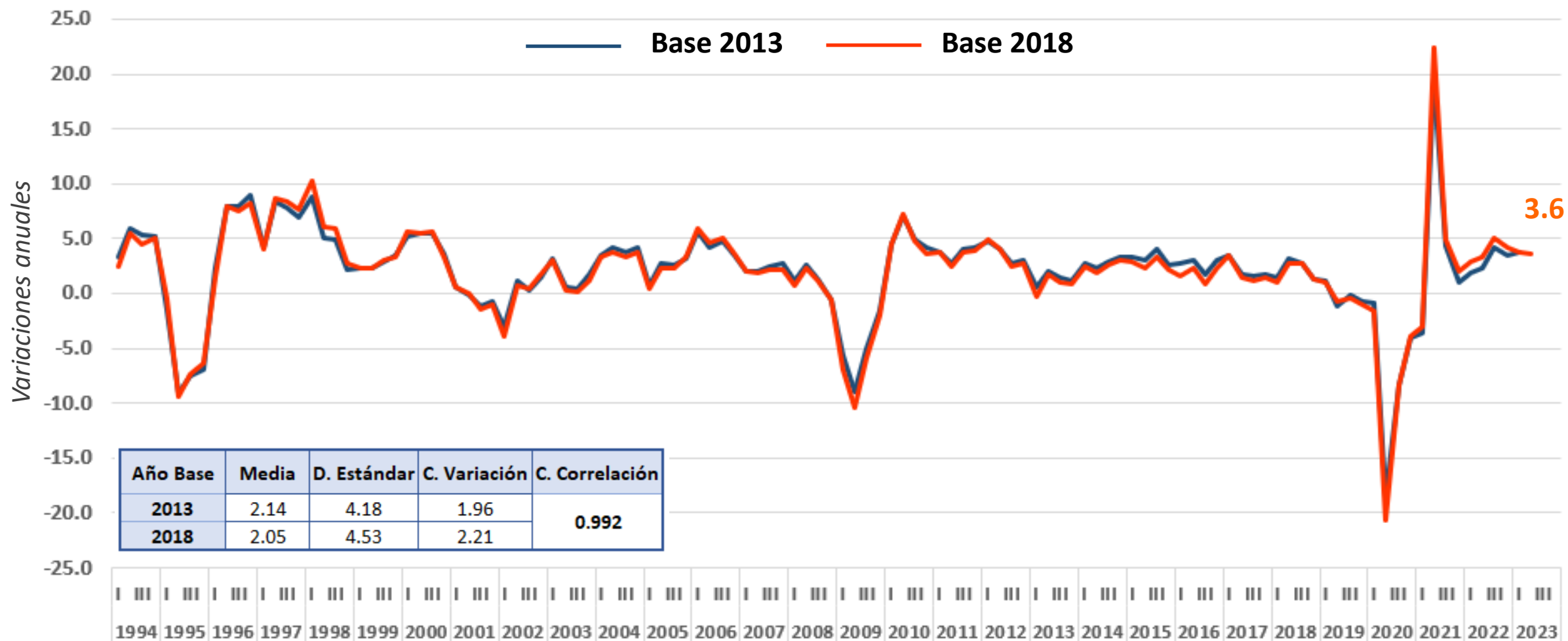
Estructura del Valor Agregado Bruto en el año base

Concepto	Base 2013	Base 2018
IMAI Total	100.0	100.0
Minería	22.2	12.2
Electricidad, gas y agua	4.7	5.9
Construcción	23.3	18.9
Manufacturas	49.7	63.0

Fuente: CByS, año base 2013 y 2018.

PIB TRIMESTRAL

Los cambios estructurales entre las actividades, así como el impulso de las actividades mineras y de la construcción contribuyen a tener un nuevo nivel del PIB a precios de 2018, en particular en los años 2022 y 2023.



CUENTAS TEMÁTICAS

Participación respecto del PIB nacional, 2021.

	Base 2013	Base 2018	Impacto
Cuenta satélite del trabajo no remunerado	26.3	24.7	↓
Cuenta satélite del sector salud	6.2	5.3	↓
Cuenta satélite del turismo	7.5	7.6	↑
Cuenta satélite de la Cultura	3.0	2.7	↓
Cuenta satélite de las instituciones sin fines de lucro	2.9	2.9	=
Cuenta satélite de vivienda	5.7	5.3	↓
Cuentas ambientales. Costos totales por agotamiento y degradación	4.6	4.1	↓
Cuentas ambientales. Gasto en protección ambiental	0.5	0.6	↑

LO NUEVO (DESAGREGACIONES Y PRODUCTOS)



Se presenta, por primera ocasión el desglose de la Economía Digital.



El 3.6 % correspondió a las industrias digitales que se ordenan y entregan por medio digital.

El 3.8% restante corresponde a las industrias digitales no distribuidas por medios electrónicos.

NUEVOS PRODUCTOS POR ENTIDAD FEDERATIVA

Mediciones de la Economía Informal Trimestral por entidad federativa con sus dos componentes: sector informal y otras modalidades de la informalidad.



La Economía Informal representa el 22.8% del PIB en 2018 y la Ocupación informal contribuye con el 56.5% de la Ocupación laboral.^{1/}

Chiapas, Guerrero y Oaxaca concentran una proporción mayor al 35% del PIB.

RETOS DEL SISTEMA DE CUENTAS NACIONALES DE MÉXICO

Concluye un ciclo e inicia otro.

1

Nuevo ciclo de actualización: inicia con los Censos Económicos 2024, la actualización de las Encuestas Económicas, Precios y el CAB a 2023 de todos los productos quinquenales, anuales, de corto plazo, regionales y satélite.

2

Incorporación de la Revisión 2025 en el SCN: globalización, digitalización y bienestar y sustentabilidad

3

Informe de progreso del G20, DGI-3. Trabajo con FMI durante el 2024:

Recomendación 1: Cuentas de emisiones de GEI y huellas de carbono nacionales.

Recomendación 4: Financiamiento climático (deuda verde y financiamiento de valores de renta variable).

Recomendación 9: Distribución de la riqueza de los hogares

Recomendación 10: Crédito Fintech

4

Índices encadenados: Se trabaja en las bases técnicas y fuentes de información para medir la evolución de precios y volumen de las principales variables macroeconómicas comparando el período corriente con el período inmediato más reciente.

¡GRACIAS!

