



Censos Económicos 2024

Consulta Pública



Comité Ejecutivo del Subsistema Nacional de Información Económica

11 de octubre
2022

ÍNDICE

1

Qué son y
objetivo de
los Censos
Económicos

2

Qué ofrecen
los Censos
Económicos

3

Universo y
estrategia
operativa de
los Censos
Económicos

4

Innovaciones
para los
Censos
Económicos
2024

5

Productos de
difusión

6

Objetivo de la
Consulta
pública

¿Qué son los Censos?



Son la fuente de información económica básica más completa y detallada de México. Necesaria para la toma de decisiones, el análisis y la investigación, tanto en el sector público como en el privado y el académico.

Pilar fundamental del Sistema Nacional de Información Estadística y Geográfica (SNIEG).

¿Cuál es el objetivo de los Censos Económicos?



Obtener información estadística básica, sobre todos los establecimientos productores de bienes, comercializadores de mercancías y prestadores de servicios, para generar indicadores económicos de México a un gran nivel de detalle geográfico, sectorial y temático.

Los Censos Económicos y el Ciclo de Actualización de la información económica



Desde 1930, los Censos Económicos se realizan **cada cinco años**



Más de 90 años de historia económica



Qué ofrecen los Censos Económicos



¿Qué ofrecen los Censos Económicos?



Información con una gran variedad temática



TEMÁTICA COMÚN

- Identificación del establecimiento
- Categoría jurídica
- Tipo de organización
- Franquicias, concesiones y patentes
- Periodo de operaciones
- Clasificación económica
- Personal ocupado
- Características del personal
- Remuneraciones
- Gastos por consumo de bienes y servicios
- Gastos fiscales, financieros y donaciones
- Ingresos por suministro de bienes y servicios
- Intereses cobrados, subsidios y donaciones
- Compras y ventas por Internet
- Valor de la producción
- Existencias o inventarios
- Activos fijos
- Créditos y cuentas bancarias
- Ciencia, tecnología e innovación
- Medio ambiente
- Características y manejo del negocio

TEMÁTICA PARTICULAR DE CADA SECTOR (ejemplos)

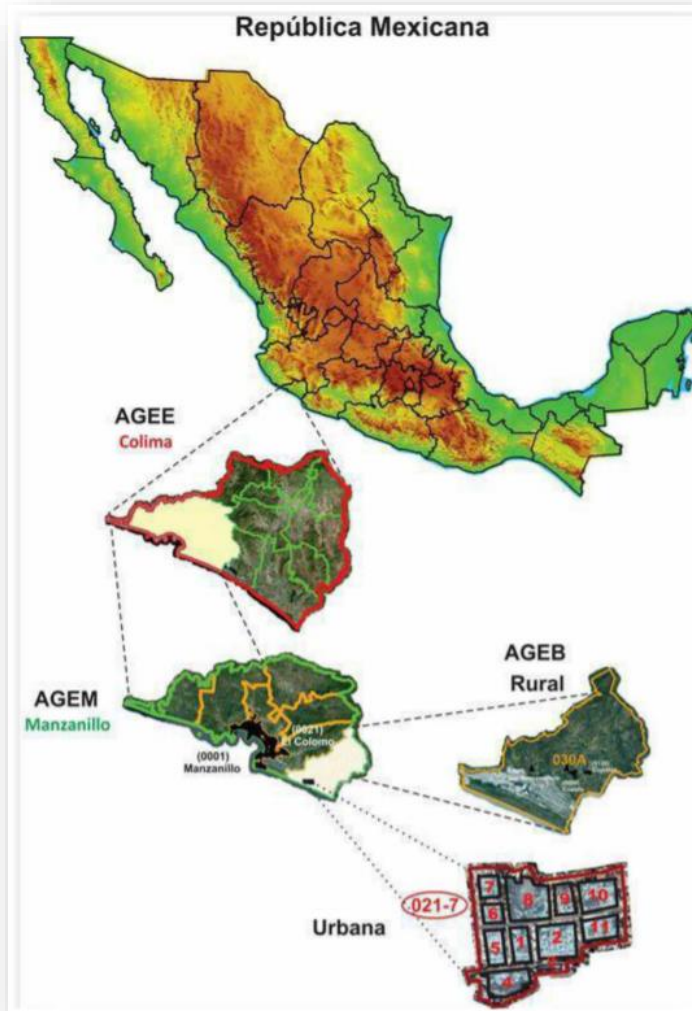
Manufacturas: producción y ventas de productos elaborados; materias primas y auxiliares consumidas; maquila y contratación de servicios.

Pesca: ubicación del punto de arribo, tipo de embarcaciones para la pesca, productos extraídos o capturados.

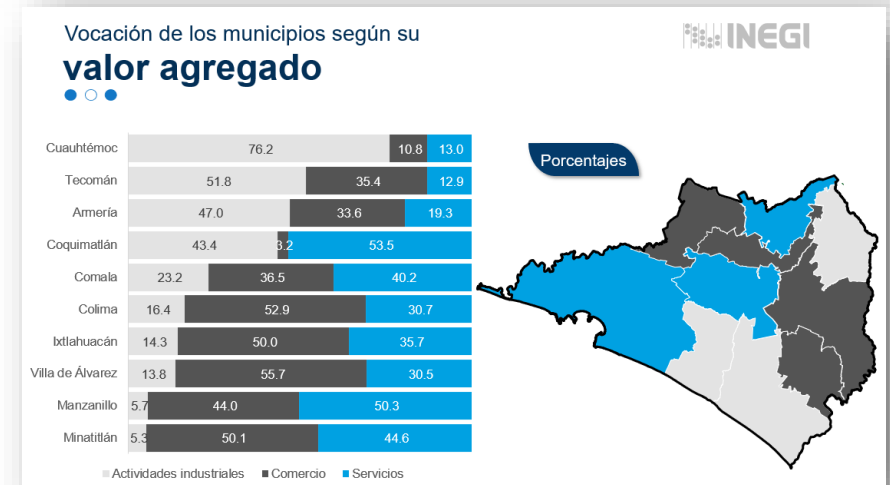
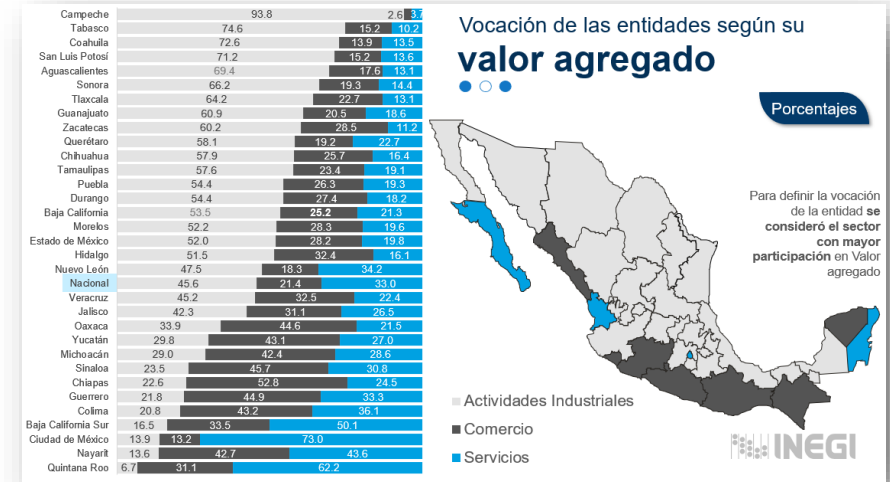
Minería: exploración minera; producción y ventas de minerales; reservas mineras; explosivos, reactivos y similares.

Construcción: obras ejecutadas, materiales para la construcción, etcétera.

Información de la Geografía Económica



- Nacional
- Estatal
- Municipal
- Regional
- Por localidad
- Por AGEB
- Por manzana



Además, pueden generarse cortes geográficos de acuerdo a necesidades específicas de cada usuario

Información con altos niveles de desagregación sectorial



Actividad económicas	Clasificación SCIAN	
	Total	Los CE ofrecen*
Sectores	20	20
Subsectores	94	91
Ramas	306	291
Subramas	615	574
Clases	1,084	994

*Las ramas de Pesca (1141) y acuicultura (1125) son cubiertas por los Censos Económicos.

Los Censos Económicos cubren todas las unidades económicas y ofrecen datos con un gran nivel de detalle, hasta clase de actividad, e incluso hasta producto, además de otros cortes por estratos.



Con todo lo anterior, los Censos Económicos ofrecen información con distintos enfoques



Por **sexo del personal** ocupado y de **propietarios** (*mujeres y hombres*)



Por **formalidad e** informalidad de los negocios



Por **medios de pago** (efectivo, tarjeta, transferencia, etc.)



Por **forma de organización** (*único, matriz o sucursal, fijo, semifijo y actividad en vivienda*)



Por **características del personal ocupado** (*rango de edad, nivel de estudios, capacitación*)



Por características y **manejo del negocio** (*propuestas de mejora, sistemas para el control de gastos e ingresos*)



Por **entidad, municipio, localidad, AGEB, manzana o región**



Por **tamaño** de la unidad económica (*micro, pequeña, mediana y grande*)



Por año de **inicio de operaciones**



Por **categoría jurídica** (persona física, S.A. de C.V., A.C., etc.)



Por **empresa** (razón social)



Por **tipo de comercio electrónico** (compras y ventas por internet)



Por el **uso de tecnologías y comunicaciones (TIC)**



Por tipo de **actividad económica**



Por **problemática** que enfrentan los negocios



Por **tipo de mercado** (nacional o extranjero)



Por uso de **sistemas contables**



Por fuente de **financiamiento** (bancos, cajas de ahorro, proveedores, etc.)

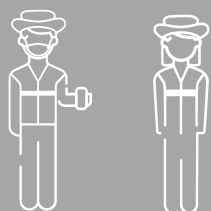
Universo y estrategia operativa de los Censos Económicos



Universo esperado



- **Número de unidades económicas:**
6.6 millones
- **Viviendas por contar:**
Más de 32 millones
- **Áreas geográficas a recorrer:**
Más de 5,800 localidades urbanas, 262 parques industriales, 16 corredores industriales y 11 corredores turísticos, en 1.7 millones de manzanas.



Unidad de observación



La unidad de observación es el **establecimiento**, porque permite referenciar la información económica al espacio geográfico en donde se llevan a cabo las actividades.

La definición de establecimiento incluye fábricas, comercios, minas, unidades pesqueras, establecimientos de servicios, etcétera.

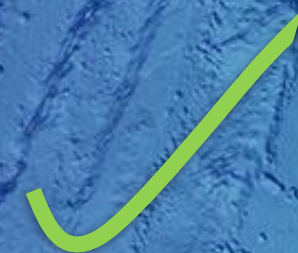
Excluye instalaciones no ancladas o no sujetas permanentemente al suelo y el ambulante.



Establecimientos



Ambulantes



Estrategia por sector



Manufacturas

Comercio

Servicios privados no financieros

Pesca y acuicultura

Minería

Electricidad, agua y gas

Construcción

Transportes, correos y almacenamiento

Servicios financieros y de seguros

Barrido territorial

- Todas las localidades de 2,500 habitantes y más, así como todas las cabeceras municipales.
- Todos los parques y corredores industriales, así como corredores turísticos.
- Localidades rurales con importancia económica.
- Establecimientos importantes ubicados en zonas rurales.
- Muestra en área rural.

Visita por directorio en todo el territorio nacional

Medios de captación



Todos los informantes podrán optar por estas modalidades

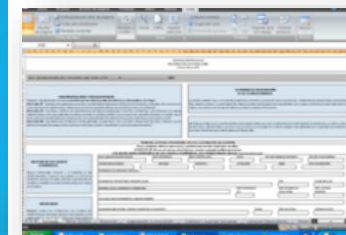
- Dispositivo de **Cómputo Móvil**
- Cuestionario **impreso**
- Cuestionario por **Internet**



95% de los cuestionarios

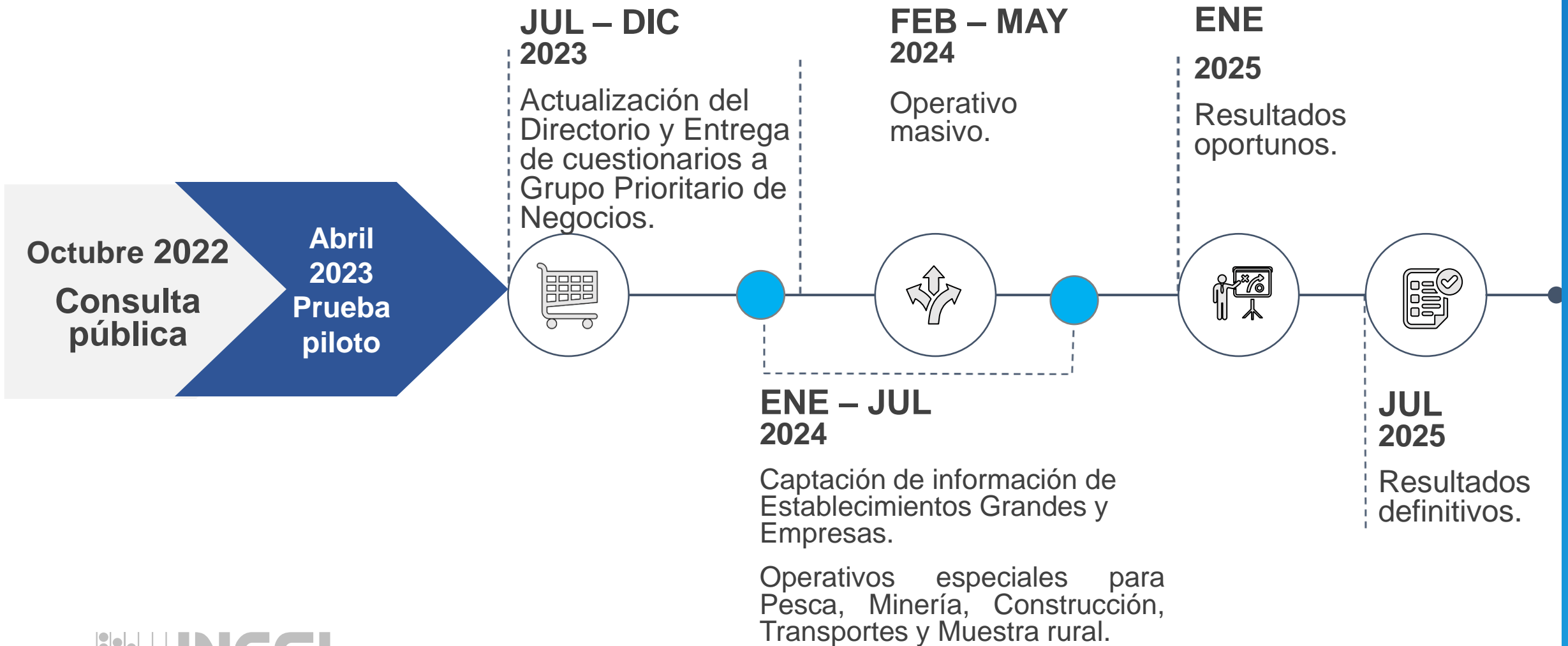


0.7% de los cuestionarios



4.3% de los cuestionarios

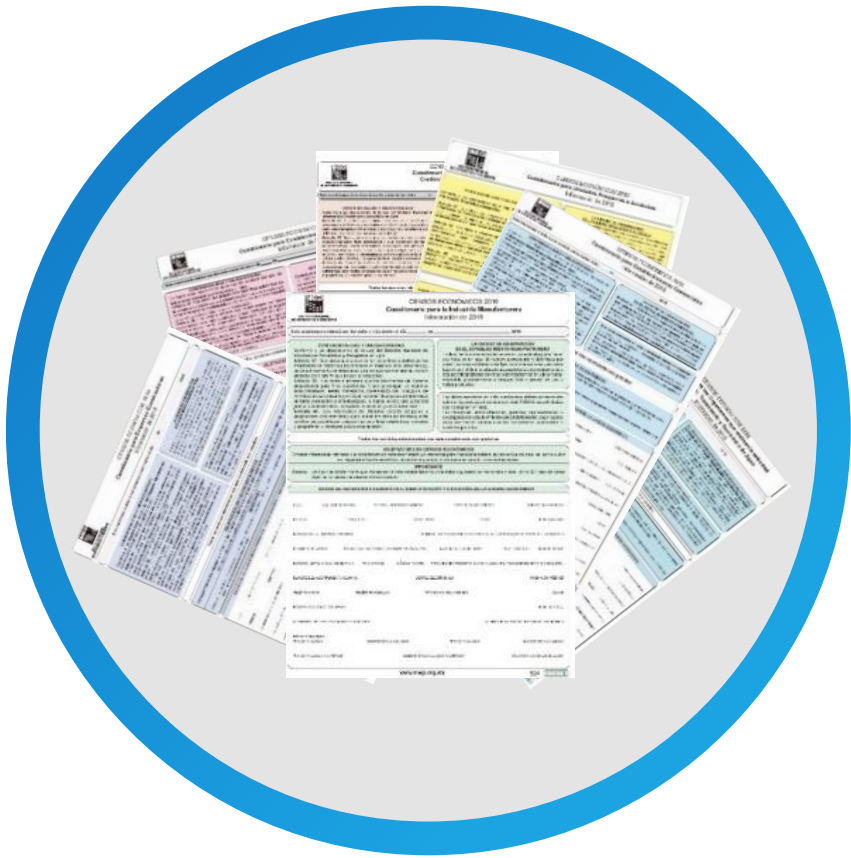
Calendario de los Censos Económicos 2024



Innovaciones para los CE2024



Innovaciones Temáticas



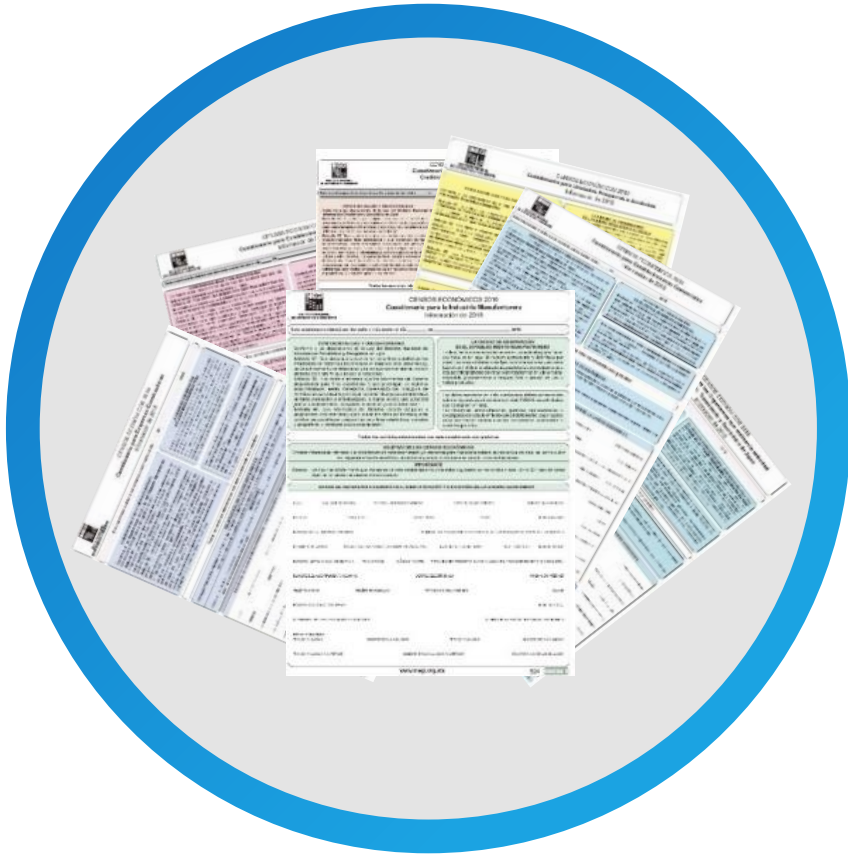
- Se ampliará el apartado de **Vinculación Internacional** a los sectores de Construcción, Transportes y Servicios Financieros, con el fin de medir la vinculación con el comercio internacional de servicios en estos sectores.
- En la variable que identifica de dónde provienen los créditos, préstamos o financiamientos; se especificarán algunas **otras fuentes** como: Uniones de crédito, Sociedades Financieras de Objeto Múltiple (Sofomes), Casas de empeño o montepíos e Instituciones de tecnología financiera (FinTech).
- Se pondrán a prueba en la sección de Categoría jurídica y tipo de propiedad, preguntas que permitan indagar si la empresa es de propiedad familiar.
- Se incorporarán variables que aportarán información en **materia de género**, como las remuneraciones por sexo, a fin de evaluar su impacto durante la prueba piloto.

Innovaciones

Temáticas relacionadas con la **economía digital**



- Listado de variables actuales:
 - ✓ Uso de internet
 - ✓ Uso de equipo de cómputo
 - ✓ Uso de celular
 - ✓ Medios de pago
 - ✓ Modalidad informática para compras y ventas (páginas web, redes sociales, aplicaciones en línea, etc.)
- Se está evaluando la **posibilidad de incorporar un módulo** dirigido a empresas afiliadas a la Asociación Mexicana de Internet y la Asociación Mexicana de Ventas Online, con una temática más amplia para ahondar más en la operación de la economía digital.



Innovaciones

En materia de Captación de la información



- El contacto con las empresas y el seguimiento cercano de su levantamiento se hará entrando por el grupo empresarial, aprovechando la conformación de estos grupos que se está trabajando.
- Integración de un módulo específico para el seguimiento en línea del avance (acciones y resultados) que realice el personal del ámbito estatal, regional y central en el caso de las mil empresas más importantes.
- Utilización de códigos **QR** (Quick Response) en los documentos de identificación de los entrevistadores, para que el informante de manera inmediata consulte y corrobore que el entrevistador es colaborador del Instituto.



Innovaciones en materia de procesamiento y análisis de la información



- Desarrollo de un sistema de clasificación central de los establecimientos y empresas grandes, para implementarlo en la etapa de verificación y captación, con el propósito de agilizar los tiempos de respuesta en campo.
- Desarrollo de un módulo para la **transferencia automática** de registros del grupo de trabajo del operativo masivo hacia el resto de los grupos de trabajo, como resultado de los cambios en la clasificación de actividad económica, que impliquen cambio de tipo de cuestionario o de grupo de trabajo. Con este sistema se ganará oportunidad en el regreso de los registros a campo y su correcta captación aplicando el cuestionario que le corresponda.

Productos de difusión



Plan de productos



Julio de 2025




Sistema de consulta en Internet



Monografías, minimonografías, infografías, folletos

Atlas de género ONU Mujeres- INEGI




Redes sociales

bcd.corp@hotmail.mx

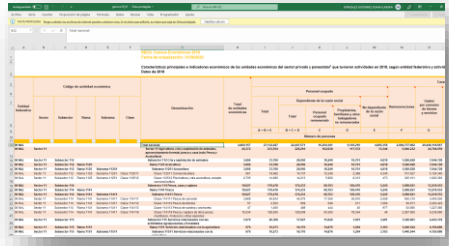
Envío de resultados por

Envíos de resultados por correo electrónico a los informantes



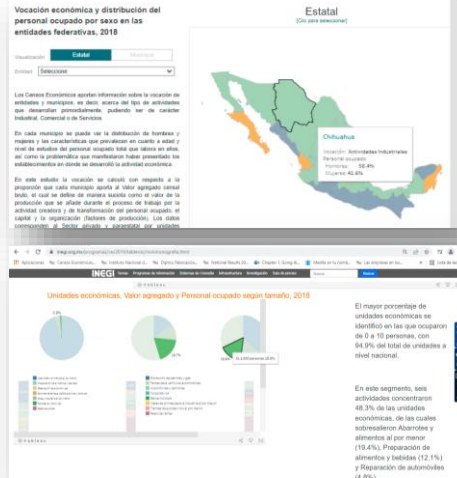
Requerimientos especiales

Tabulados predefinidos



Plan de productos Herramientas interactivas

Sistema Automatizado de Información Censal (SAIC)

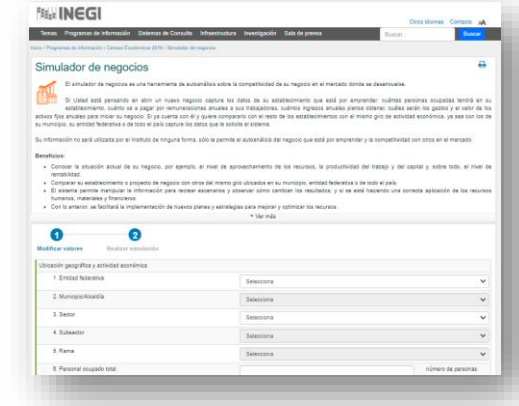


Tablas, Mapas y Gráficas interactivas

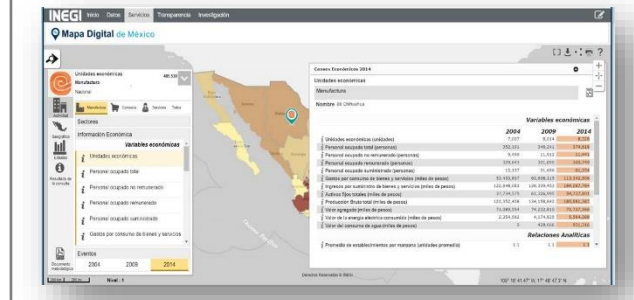
Panorama económico de México

Área geográfica	Sector	Subsector	Rama	Tamaño	Total de unidades económicas	Personal ocupado total (Número de personas)	Remuneraciones (Millones de pesos)	Salario por persona ocupada (en millones de pesos)
Nal.	11	111	11.1	0 a 20 años	4,602,227	27,122,007	2,008,718	20.4
				21 a 30 años	4,592,293	30,998,334	2,402,044	27.6
				31 a 40 años	3,941,813	4,602,000	2,008,718	20.4
				41 a 50 años	40,824	4,909,335	369,805	4.0
				51 años y más	22,667	2,720,287	1,706,107	16.9
				20 a 64 años	24,372	1,010,514	5,646,160	54.8
				65 años y más	37,607	87,925	3,934	0.04
				15 a 64 años	92	19,993	2,017	0.02
				15 a 64 años	33	20,712	886	0.004
				15 a 64 años	3,945	33,768	1,217	0.003
				15 a 64 años	3,939	33,768	1,217	0.003
15 a 64 años	499	33,768	301	0.0009				
15 a 64 años	30	7,838	88	0.0011				

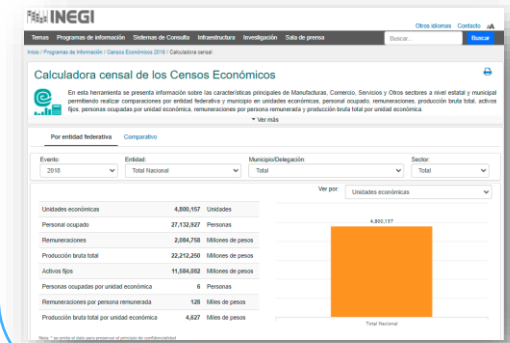
Simulador de negocios



Los Censos Económicos en el Mapa Digital de México



Calculadora censal



Objetivo de la Consulta pública



Objetivo de la Consulta Pública



Poner a consideración de los usuarios el programa **Censos Económicos 2024**, para recibir comentarios y sugerencias que contribuyan al enriquecimiento del mismo, de acuerdo con las necesidades actuales de información de la sociedad.



Periodo de **consulta:**

Del 3 al 28 de octubre de 2022

Materiales que están a disposición del público, vía internet



Ficha técnica



Cuestionarios
básico y
sectoriales de los
CE2024



Presentación



Temas que se ponen a Consulta Pública

- Temática censal
- Productos y medios de difusión



Consulta pública de los Censos Económicos 2024

¡Participa!

<https://www.inegi.org.mx/app/consultapublica/?proy=CE2024>