



## Comité Ejecutivo del Subsistema Nacional de Información Demográfica y Social

20 junio de 2012

En 1992, el Acuerdo Nacional para la Modernización de la Educación Básica federaliza su operación. Desde entonces, las entidades federativas realizan sus procesos administrativos de acuerdo a sus circunstancias, lo que conllevó a no contar con información estandarizada.

Adicionalmente, hasta hace muy poco tiempo la SEP:

- ❑ **Sólo contaba con el Formato 911**, mecanismo por el cual se capta, procesa, analiza y difunde *información estadística integrada*, donde la unidad de observación es la escuela, dejando de lado a los alumnos y maestros con nombres y apellidos.
- ❑ **Adolecía de un sistema de registros administrativos** que permitiera a las autoridades educativas federal y estatales llevar a cabo los procesos de planeación y toma de decisiones de forma más eficiente.
- ❑ EL SNIE no contaba con una PLATAFORMA TECNOLÓGICA para conformar un sistema de información nacional basado en la operación de los Registros de Alumnos, Maestros y Escuelas.

- 2007** Programa Sectorial 2006-2012: contar con registros administrativos para la planeación del sector educativo.
- 2008** Alianza por la Calidad de la Educación: crear un sistema de información para modernizar los centros escolares (alumnos, maestros y escuelas).
- 2009** Inicia conformación del RNAME (SEP-UPEPE y entidades federativas).
- 2009** Instalación el Comité Técnico Especializado de Información Educativa.
- 2011** Reformas a la Ley General de Educación dotando de facultades para regular, coordinar y operar un *padrón nacional de alumnos, docentes, instituciones y centros escolares*.
- 2012** Acuerdo delegatorio que faculta al Titular de la UPEPE para regular, coordinar y operar el padrón nacional de alumnos, docentes, instituciones y centros escolares.
- 2012** Se solicita a INEGI considerar a la información que genera el RNAME como de interés nacional con base en la LSNIEG.

# Objetivo

Contar con la **información detallada** de Alumnos, Maestros y Escuelas **integrada** en una plataforma tecnológica única que facilite **el acopio, la administración y la distribución de información estratégica** del Sistema Educativo Nacional, con la integridad, **consistencia y seguridad** suficientes para dar **soporte a los requerimientos** de información de forma oportuna y congruente, de tal manera **que se convierta en la referencia para los interesados en datos del sector**; producir información estadística a partir de sistemas registrales ; para **apoyar los procesos de planeación y toma de decisiones**; y fortalecer y propiciar las mejores prácticas en términos **de comunicación y transparencia** ante la sociedad.



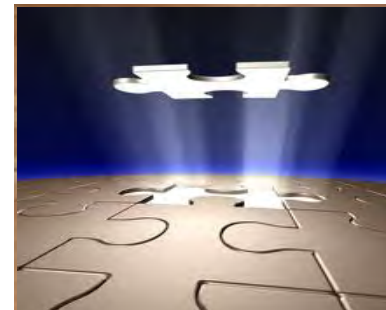
## DATOS



## INFORMACIÓN

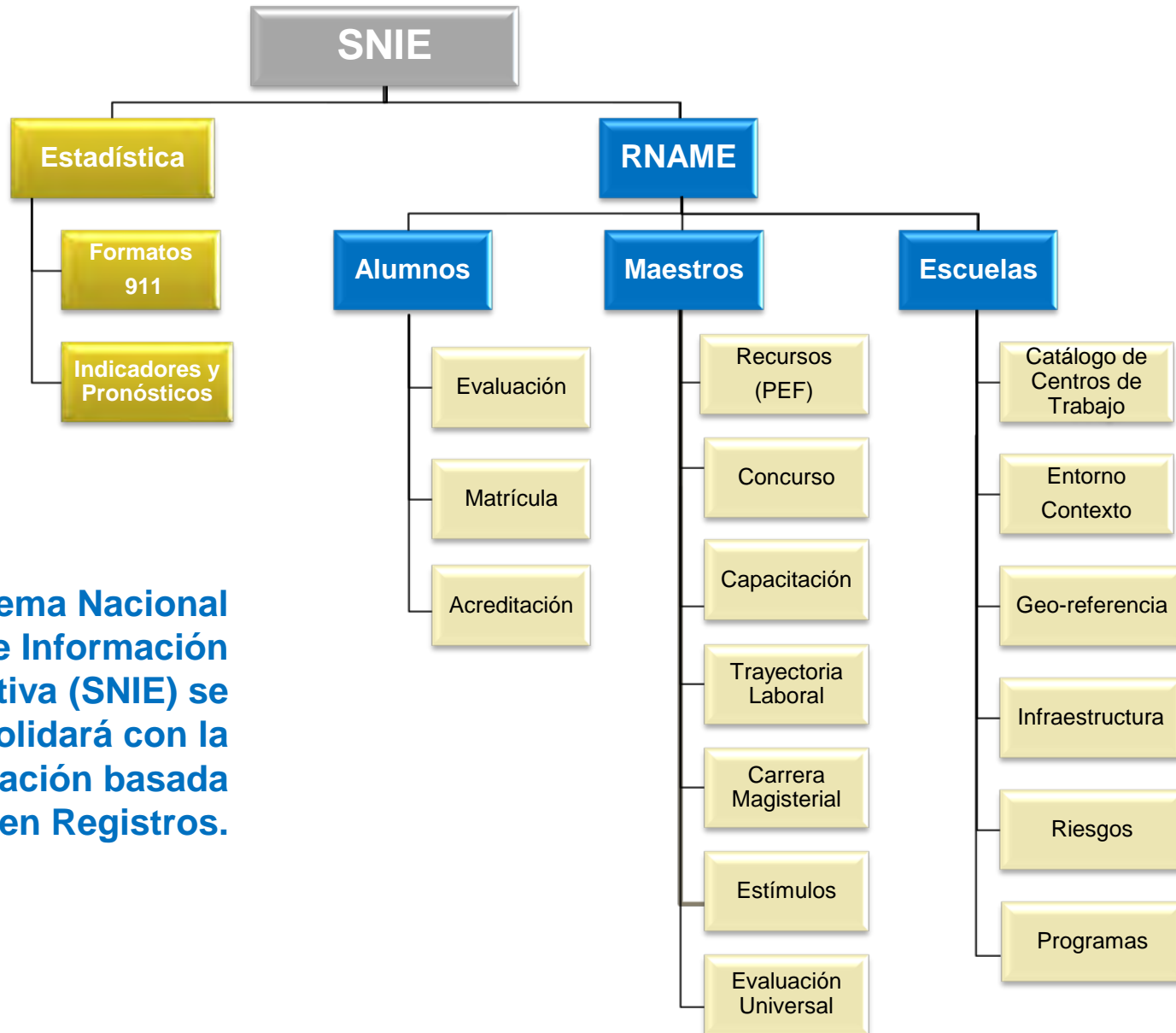


## PRESENTACIÓN



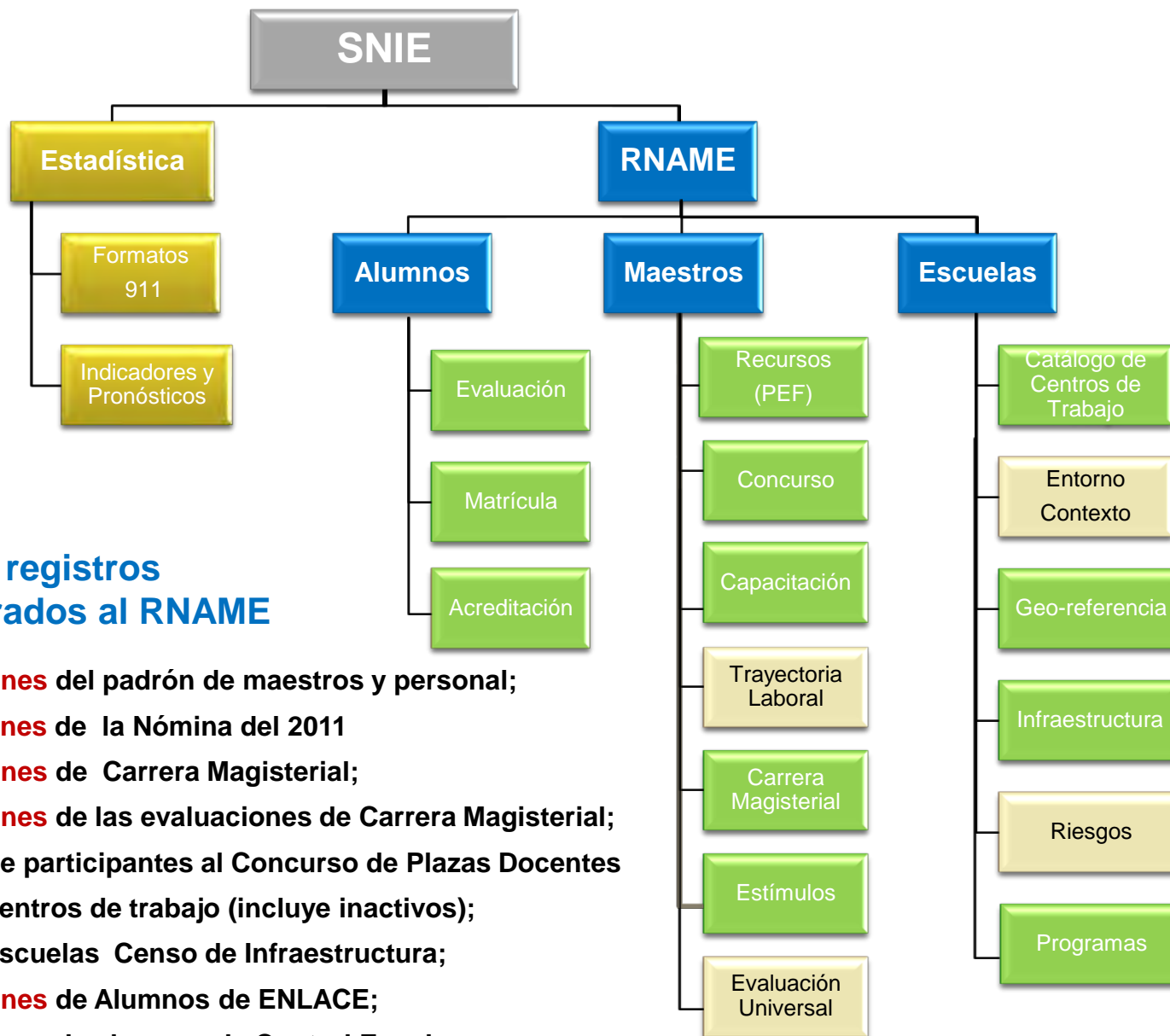
## CONOCIMIENTO





**El Sistema Nacional de Información Educativa (SNIE) se consolidará con la operación basada en Registros.**

# Avance en la Conformación del RNAME



## Total de registros incorporados al RNAME

- 1.4 millones** del padrón de maestros y personal;
- 1,000 millones** de la Nómina del 2011
- 1.3 millones** de Carrera Magisterial;
- 2.7 millones** de las evaluaciones de Carrera Magisterial;
- 600 mil** de participantes al Concurso de Plazas Docentes
- 430 mil** centros de trabajo (incluye inactivos);
- 180 mil** escuelas Censo de Infraestructura;
- 14 millones** de Alumnos de ENLACE;
- 25 millones** de alumnos de Control Escolar

## Sistema Educativo Nacional

### Educación Básica

### Educación Media Superior

### Educación Superior

78%

13%

9%

Alumnos  
Básica

Alumnos  
Públicas

Alumnos  
Públicas

Evaluación  
Universal

ENLACE

Convenios RNAME

Maestros  
Privadas

Mtro  
Priv

Alumn  
Priv

Mtro  
.Priv

Maestros  
Públicas

Maestro  
Públicas

Mtro  
Pub

Escuelas

2010

2011

2012

AVANCE

2013

2014

2015

2016

78%

91%

100%

# Productos

## La información contenida en el RNAME ha permitido:

- ❑ Dar cumplimiento al mandato de transparencia del gasto contenido en el Presupuesto de Egresos de la Federación.
- ❑ Identificación de maestros y escuela para aplicar el **Programa de Estímulos a la Calidad Docente**.
- ❑ Contar con tableros de información de la Prueba ENLACE Básica, del Programa Nacional de Carrera Magisterial y de las percepciones de los docentes.
- ❑ Análisis de impacto de los programas Mejoramiento del Logro Educativo y el de Escuela de Tiempo Completo.
- ❑ Explotación por parte del Instituto Nacional para la Evaluación de la Educación de bases de datos estructuradas para análisis del perfil de docente, resultados educativos, gasto y desarrollo de indicadores educativos.
- ❑ Integración de la base inicial de participantes en Evaluación Universal y la próxima generación de diagnósticos personalizados.



## Requisitos para considerarse información de interés nacional

Los avances en la operación del RNAME, requieren institucionalizar los mecanismos de coordinación necesarios entre la SEP y las autoridades educativas estatales para:

- Generar un **sistema de información sectorial**; y,
- Facilitar mecanismos de difusión, transparencia y rendición de cuentas;

La información contenida en RNAME cumple con los requisitos que establece el artículo 78 de la LSNIEG:

- Que se trate de información, datos o indicadores de salud; **educación**;
- Resulte necesaria para sustentar el diseño y la evaluación de las políticas públicas de alcance nacional;
- Sea generada en forma regular y periódica; y,
- Se elabore con base en una metodología científicamente sustentada.

**Procesamiento automatizado** de la información mediante el uso de **herramientas** tecnológicas para:

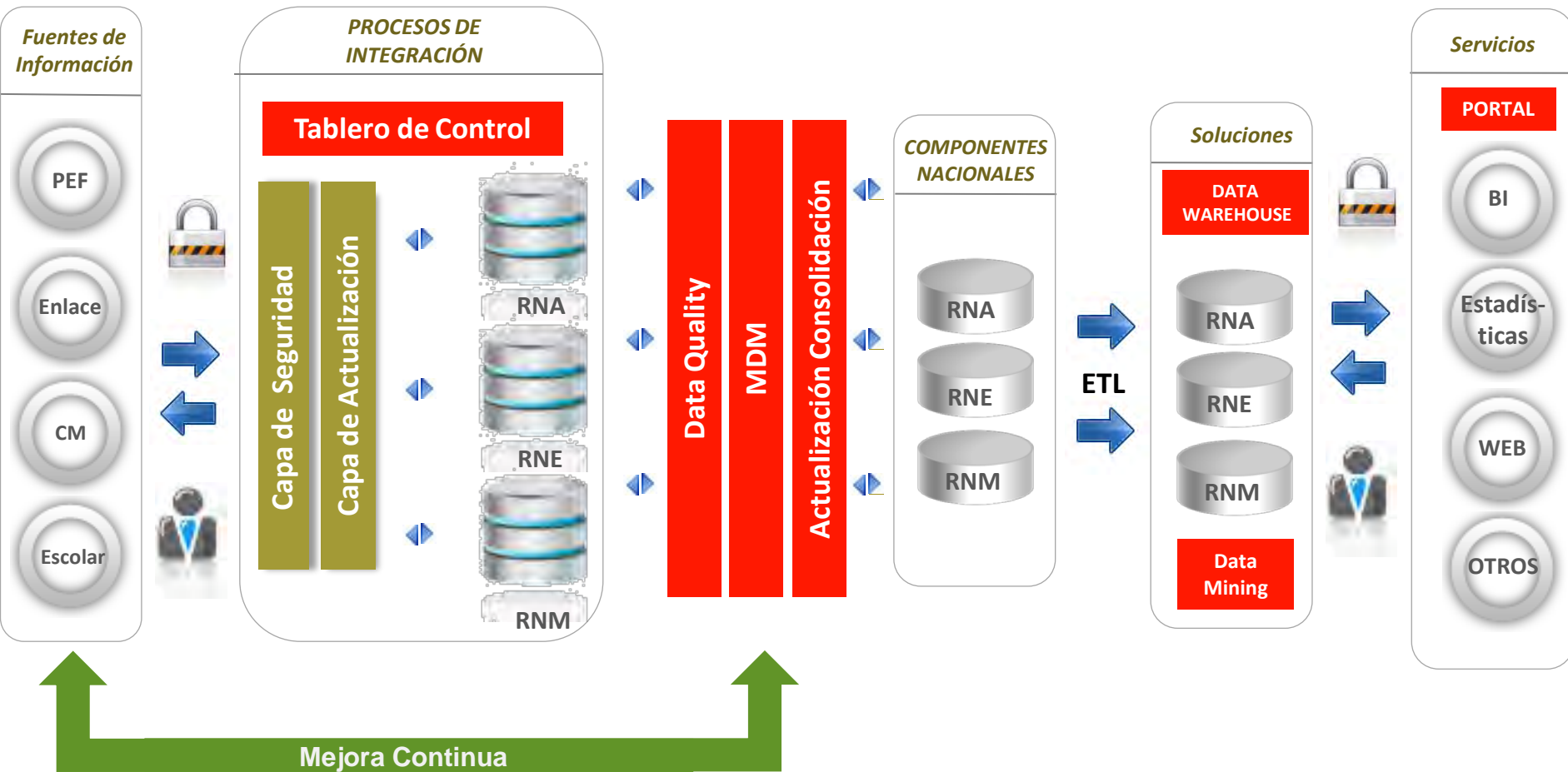
- La integración de **registros únicos** y el **correlacionamiento** de todas las fuentes de información en una **base de datos nacional**
- La **estandarización** de la información y la **calidad de datos**
- La creación de un **almacén de datos institucional** para la explotación y uso de la información.
- El análisis de la **información consolidada** a través del uso de tableros de control, mapas geográficos y herramientas para realizar minería de datos.
- La generación de información estadística a partir de Sistemas registrales



# Metodología para la conformación del RNAME



SEP



*Es un modelo que garantiza la Integridad, Consistencia, Oportunidad, Completos y en general la Calidad de la información, con el fin de transformarla en conocimiento sobre el Sistema Educativo Nacional.*

Tableros de Control  
Mapas Estratégicos

